

GUIDE RAPIDE

VERIFIER LA PRESENCE DE MISES A JOUR DU LOGICIEL SUR LE SITE
www.interphone.com

MISE EN GARDE SUR LA BATTERIE DU PRODUIT
Recharger complètement la batterie lors de la première utilisation du produit.
Ne pas ranger le Produit sans le charger. L'absence de chargement pourrait causer un dommage irréversible à la capacité de la batterie. Effectuer un cycle de recharge tous les DEUX mois.

MISE EN GARDE SUR L'IMPERMEABILITE DU PRODUIT
L'unité externe (boîtier) branchée avec le connecteur du kit audio est classée IP67, conformément à la norme CEI60529. L'unité branchée avec le connecteur du kit audio pourrait par conséquent être plongée dans un mètre d'eau douce pendant une durée maximale de 30(trente) minutes.

Malgré cette classification, le dispositif n'est pas immunisé contre des contraintes supérieures, telles que les immersions prolongées ou les jets d'eau haute pression.
L'utilisation du produit à l'occasion de phénomènes météorologiques intenses, à des vitesses élevées, peut équivaloir à soumettre le produit à un jet haute pression.

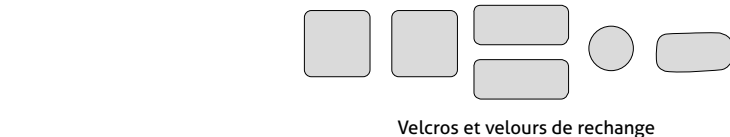
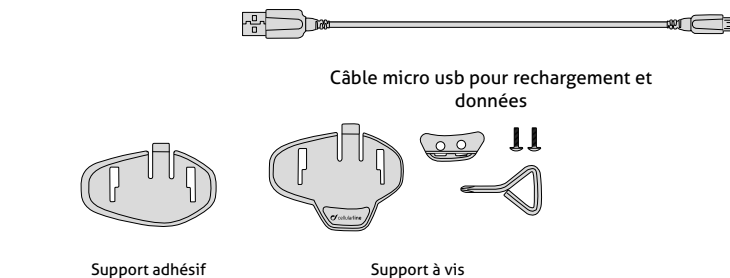
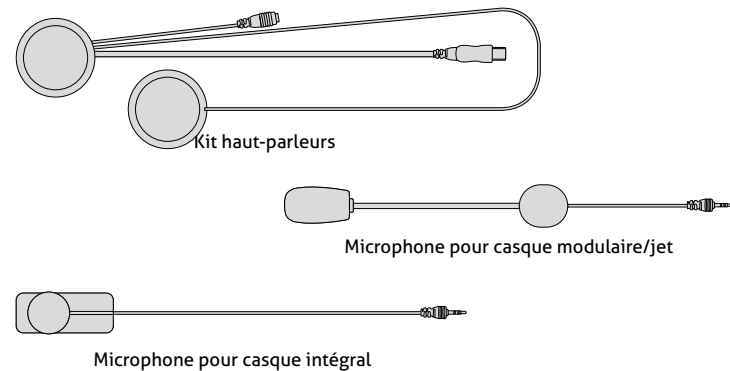
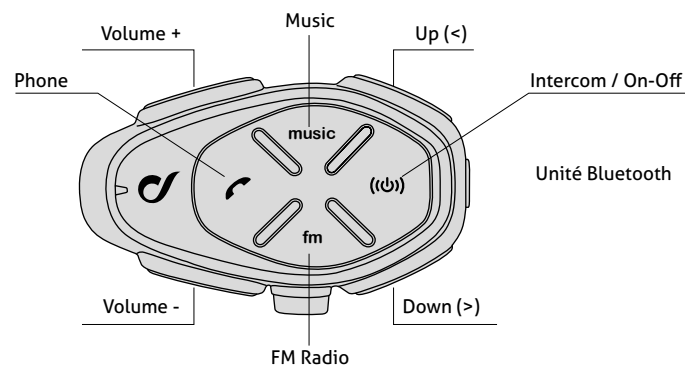
SUIVRE ATTENTIVEMENT CES SUGGESTIONS POUR EVITER D'ENDOMMAGER LE DISPOSITIF :
Ne pas plonger le produit dans de l'eau douce au-delà d'un mètre de profondeur pendant plus de 30 minutes.

Ne pas ranger le produit mouillé: le sécher à l'aide d'un chiffon propre et doux. Sécher éventuellement l'eau ou l'humidité présente sur le connecteur de l'unité et/ou du kit audio avec de l'air chaud pendant au moins 10 minutes.

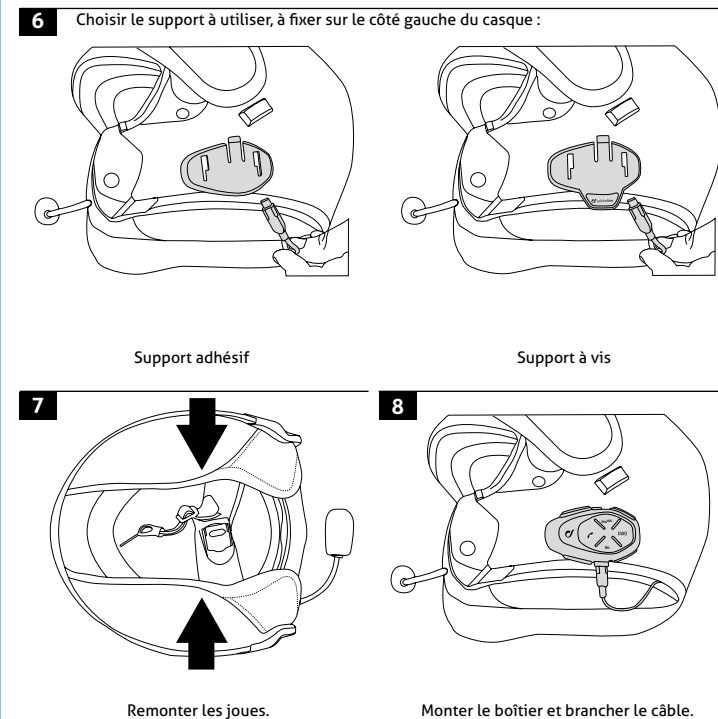
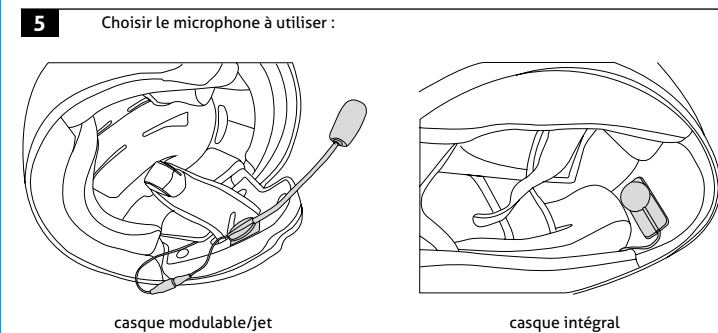
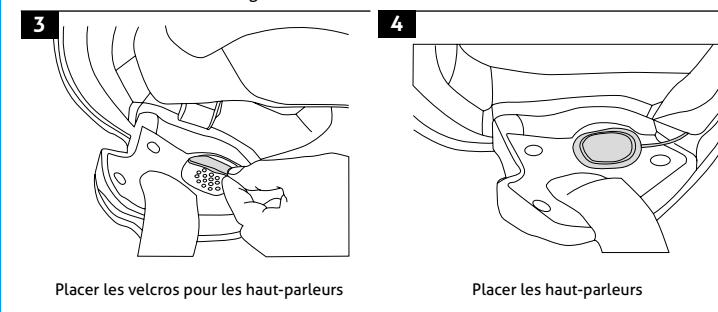
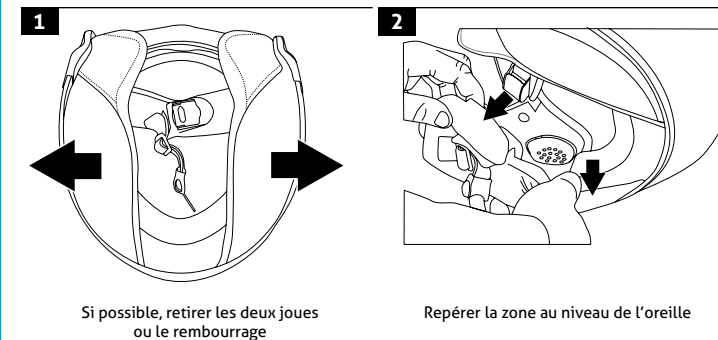
Ne pas exposer le produit à l'eau salée ou à l'eau ionisée, aux boissons ou autres liquides.
Si le dispositif est exposé à des liquides différents de l'eau douce, laver le dispositif à l'eau douce froide et sécher soigneusement à l'aide d'un chiffon doux et propre.

Ne pas exposer le produit à des jets d'eau haute pression.
S'assurer que le connecteur du kit audio soit complètement inséré dans le boîtier.
Dans le cas contraire, la protection contre l'eau et la poussière ne sera pas totalement garantie.

CHAPITRE 1 – COMPOSITION DU KIT

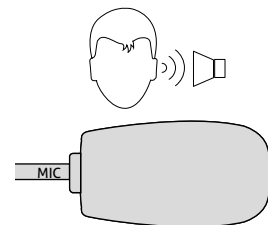


CHAPITRE 2 – INSTRUCTIONS DE MONTAGE



(!) Mises en garde sur l'installation :

1. Le centre des haut-parleurs doit être positionné au niveau des oreilles, le plus en contact possible.
2. L'inscription « MIC » sur le microphone à tige doit être tournée vers la bouche.

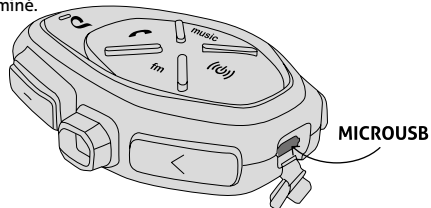


CHAPITRE 3 - CHARGE DE LA BATTERIE

Insérer le câble de rechargement micro USB dans le connecteur de l'interphone prévu à cet effet, de la façon montrée en figure. Brancher le câble à un chargeur USB standard.

Indications du voyant :

- voyant rouge : rechargement en cours.
- voyant vert : rechargement terminé.



CHAPITRE 4 - CONFIGURATION DE BASE

Allumer le dispositif

Appuyer sur **(📶)** jusqu'à l'allumage du voyant Bleu.

Eteindre le dispositif

Appuyer sur **(📶)** jusqu'à l'allumage du voyant rouge et l'extinction du dispositif.

Modifier la langue du guide vocal

1. Avec l'interphone allumé, maintenir **(◀)** enfoncé jusqu'au troisième « bip ». Le voyant s'allumera de manière constante et de couleur rouge.
2. Appuyer sur **(+)** pour sélectionner la langue souhaitée.
3. Maintenir **(◀)** enfoncé jusqu'au troisième « bip » pour sauvegarder la sélection. Le voyant clignotera en bleu.

CHAPITRE 5 - TÉLÉPHONE / GPS

Association

1. Avec l'interphone éteint, maintenir **(📶)** enfoncé jusqu'à ce que le voyant clignote rouge/bleu de manière alternée.
2. Lancer la recherche de nouveaux dispositifs sur le téléphone mobile / GPS
3. Sélectionner sur le téléphone/GPS l'interphone (« interphone tour », interphone sport » ou « interphone urban »).
4. Pour confirmer l'association, le voyant clignotera deux fois en BLEU toutes les trois secondes.

Réponse aux appels téléphoniques

Pression brève sur **(📶)**

Appel vocal

Pression brève sur **(📶)**

Recomposition du dernier n°

Appuyer sur **(📶)** jusqu'au « bip » (1.5s.)

CHAPITRE 6 - MUSIQUE

Activer/désactiver la diffusion à partir du téléphone

Pression brève sur **(🎵)**

Morceau suivant/ Morceau précédent

Pression brève sur **(◀)** / **(▶)**

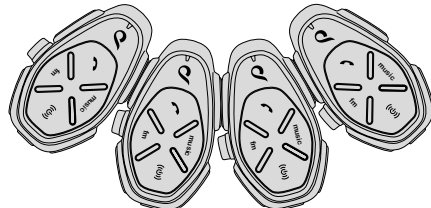
Partager la musique avec un autre interphone

Pression de 3 secondes sur **(◀)** ou **(▶)**

CHAPITRE 7 - INTERPHONE

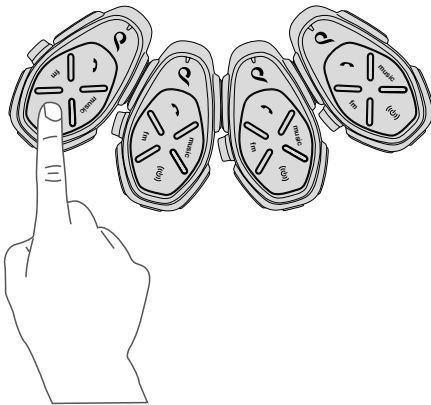
Association automatique (Interphone TOUR uniquement)

1. Disposer les unités éteintes (4 maximum) les unes à côtés des autres de la façon montrée en figure.



2. Sur la première unité, appuyer sur **(📶)** jusqu'à ce que le voyant clignote en rouge/bleu.

La procédure se conclura automatiquement, avec l'association de toutes les unités.

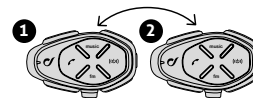


Association manuelle

1. Avec l'interphone éteint, maintenir **(📶)** enfoncé sur chaque unité, jusqu'à ce que le voyant clignote en rouge/bleu.
2. Appuyer ensuite sur **(📶)** seulement sur l'une des deux unités.

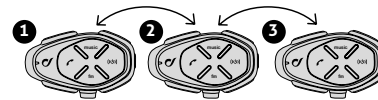
Conférence entre 2 utilisateurs

Appuyer sur **(📶)** sur l'unité 1 ou sur l'unité 2.



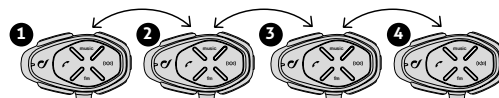
Conférence entre 3 utilisateurs

1. La première fois seulement, associer l'unité 1 à la 2 puis l'unité 2 à la 3.
2. Appuyer sur **(📶)** sur l'unité 2 pour démarrer la conversation en conférence entre les unités 1, 2, 3.



Conférence entre 4 utilisateurs

1. La première fois seulement, associer l'unité 1 à la 2 puis l'unité 3 à la 4, et enfin l'unité 3 à la 4.
2. Appuyer sur **(📶)** sur l'unité 2 pour démarrer la conversation en conférence entre les unités 1, 2, 3.
3. Appuyer sur **(📶)** sur l'unité 4 pour démarrer la conversation en conférence entre les unités 1, 2, 3 avec l'unité 4.



CHAPITRE 8 - RADIO FM

Activer/désactiver la radio

Pression brève sur **(fm)**

Recherche fréquence

Pression brève sur **(◀)** / **(▶)**

Mémoriser la fréquence

Pression sur **(fm)** jusqu'au « bip » (1.5s.)

Mémorisation automatique des 8 stations les plus puissantes

Pression sur **(fm)** jusqu'au deuxième « bip » (3s.)

Consulter le site www.interphone.com pour obtenir les manuels d'utilisations complets.

CARACTÉRISTIQUES TECHNIQUES

Bluetooth standard :	V.4.2 Classe II
Profils supportés :	HFP A2DP AVRCP
Fréquence :	2,402 – 2,480GHZ
Puissance :	20dBm EIRP
Température de fonctionnement :	0-45C
Température de chargement :	5-45C
Dimensions en mm :	55x85x25
Poids :	68g
Portée :	jusqu'à 10 mètres
Autonomie en conversation :	20-12h
Autonomie en veille :	1000 h
Temps de charge :	1,5 – 3 h
Type de batterie :	Lithium-ion rechargeable

Le DAS (débit d'absorption spécifique) est mesuré en maintenant l'appareil en contact avec le corps humain. L'appareil émet alors à sa puissance maximale autorisée, dans toutes les bandes de fréquence de l'appareil.
Le taux maximum de DAS autorisé est de 1,75W/kg en moyenne (tête/corps) par dessus 10 grammes de tissu.



Avertissement : afin de ne pas subir de dommages d'audition, n'écoutez pas à volume maximum pendant de longues périodes.

Commission Fédérale des Communications (FCC)

Déclaration Industrie Canada (IC)

15.21Vous êtes averti que les changements modifications non expressément approuvés par la partie responsable de la conformité pourraient annuler l'autorité de l'utilisateur d'exploiter cet équipement.

15.105 (b) Cet équipement a été testé et jugé conforme aux limites pour un appareil numérique de classe B, conformément à la partie 15 des règles de la FCC / IC. Ces limites sont conçues pour fournir une protection raisonnable contre les interférences nuisibles dans une installation résidentielle. Cet équipement génère, utilise et peut émettre des fréquences radio et, s'il n'est pas installé et utilisé conformément aux instructions, peut causer des interférences nuisibles aux communications radio. Cependant, il n'existe aucune garantie que ces interférences ne se produiront pas dans une installation particulière. Si cet équipement provoque des interférences nuisibles à la réception radio ou télévision, ce qui peut être déterminé en éteignant et rallumant l'équipement, l'utilisateur est encouragé à essayer de corriger l'interférence par une ou plusieurs des mesures suivantes:

- Réorienter ou déplacer l'antenne réceptrice.
- Augmenter distance entre l'équipement et le récepteur.
- Brancher l'équipement dans une sortie sur un circuit différents-de celui sur lequel est branché le récepteur.
- Consulter le revendeur ou un technicien radio / TV qualifié.

Cet appareil est conforme à la partie 15 des règles FCC et aux CNR d'Industrie Canada applicables aux appareils radio exempts de licence. L'opération est soumise aux deux conditions suivantes:
1) Cet appareil ne peut causer d'interférences et
2) Cet appareil doit accepter toute interférence, y compris les interférences qui peuvent causer un mauvais fonctionnement de l'appareil.
FCC / IC Déclaration d'exposition aux radiations RF:
Cet équipement est conforme aux normes FCC / IC limites d'exposition aux radiations dans un environnement non contrôlé. Les utilisateurs doivent suivre les instructions de fonctionnement spécifiques de la conformité d'exposition aux RF. Cet émetteur ne doit pas être co-localisés ou fonctionnant en conjonction avec une autre antenne ou transmetteur.



FR - Nous, Cellular Italia Spa, déclarons que l'équipement radio BTPE (Interphone Tour, Sport et Link) est en accord avec la directive 2014/53/EU et la directive RoHS 2011/65/EU. Il est interdit à l'utilisateur d'effectuer des modifications sur l'appareil. Toute modification non approuvée par Cellular Italia Spa entraînera l'annulation d'autorisation d'usage du produit. N'utilisez que le logiciel fourni par Cellular Italia Spa pour faire des mises à jour. Bluetooth est une marque déposée de Bluetooth SIG, Inc. Le texte complet de la déclaration de conformité EU est disponible à cette adresse : http://www.cellularline.com/it_it/dichiarazione-conformita/

FR - INSTRUCTIONS POUR LA MISE AU REBUT D'APPAREILS POUR UTILISATEURS DOMESTIQUES (Applicable dans les pays de l'Union Européenne et dans les pays avec des systèmes de tri sélectif)
La marque figurant sur le produit ou sur sa documentation indique que le produit ne doit pas être jeté avec les autres déchets domestiques à la fin du cycle de vie. Pour éviter tout dommage environnemental et sanitaire causé par la mise au rebut incorrecte des déchets, l'utilisateur est invité à séparer ce produit des autres types de déchets et à le recycler de manière responsable pour favoriser la réutilisation durable des ressources matérielles. Les utilisateurs domestiques sont invités à contacter le revendeur auprès duquel le produit a été acheté ou le bureau local préposé pour toutes les informations relatives au tri sélectif et au recyclage pour ce type de produit. Les utilisateurs professionnels sont invités à contacter leur fournisseur et à vérifier les termes et les conditions du contrat de vente. Ce produit ne doit pas être jeté avec d'autres déchets commerciaux. Ce produit contient une batterie non remplaçable par l'utilisateur : ne pas tenter d'ouvrir le dispositif ou de retirer la batterie, ceci peut entraîner des dysfonctionnements et endommager sérieusement le produit. En cas de mise au rebut du produit, contacter l'organisme local de mise au rebut des déchets pour effectuer l'élimination de la batterie. La batterie contenue à l'intérieur du dispositif a été conçue pour pouvoir être utilisée durant tout le cycle de vie du produit.

