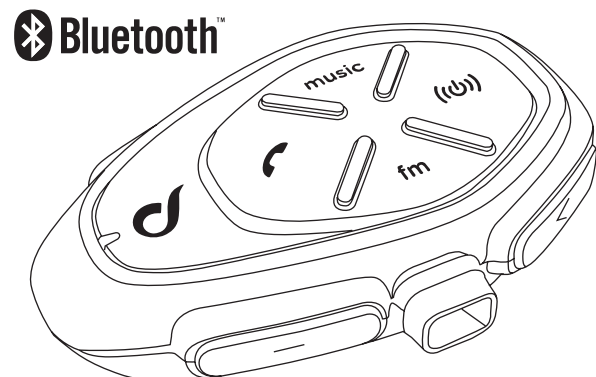


# INTERPHONE

STAY IN TOUCH

## TOUR SPORT LINK



### GUÍA RÁPIDA

VERIFICAR LA PRESENCIA DE ACTUALIZACIONES SOFTWARE EN EL SITIO  
www.interphone.com

**ADVERTENCIA SOBRE LA BATERÍA DEL PRODUCTO**  
Recargar completamente la batería para la primera utilización del producto. No colocar el Producto sin cargarlo. La falta de carga podría causar un daño irreversible a la capacidad de la batería. Realizar un ciclo de recarga cada DOS meses.

**ADVERTENCIA SOBRE LA IMPERMEABILIDAD DEL PRODUCTO**  
La unidad externa (centralita), unida al conector del kit audio está clasificada IP67 de acuerdo con el standard IEC60529. La centralita unida al conector del kit audio podría por lo tanto ser sumergida a un metro de agua dulce por un tiempo máximo de 30 (treinta) minutos.

**No obstante esta clasificación, el dispositivo no es inmune a tensiones superiores, como inmersiones prolongadas o chorros de agua de alta presión.**  
La utilización del producto en ocasión de intensos fenómenos meteorológicos, a velocidades elevadas, puede equivaler a someter el producto a un chorro de alta presión.

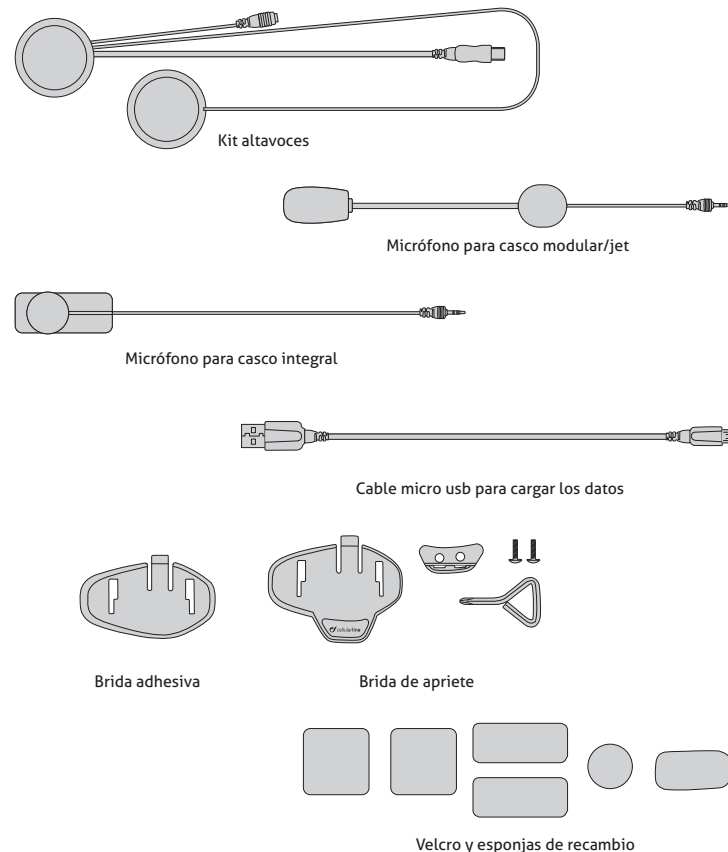
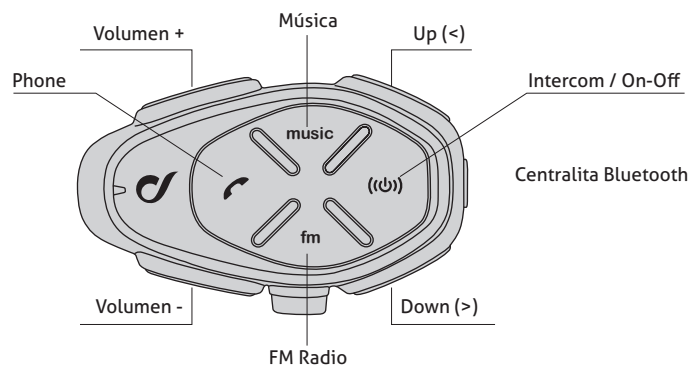
**SEGUIR ATENTAMENTE ESTAS SUGERENCIAS PARA EVITAR DAÑAR EL DISPOSITIVO:**  
No sumergir el producto en agua dulce a más de un metro de profundidad por más de 30 minutos

**No colocar el producto mojado:** secarlo con un paño limpio y suave. Secar eventual agua o humedad presentes en el conector de la centralita y/o del kit audio con aire caliente por al menos 10 minutos, de modo de prevenir la oxidación de los contactos.

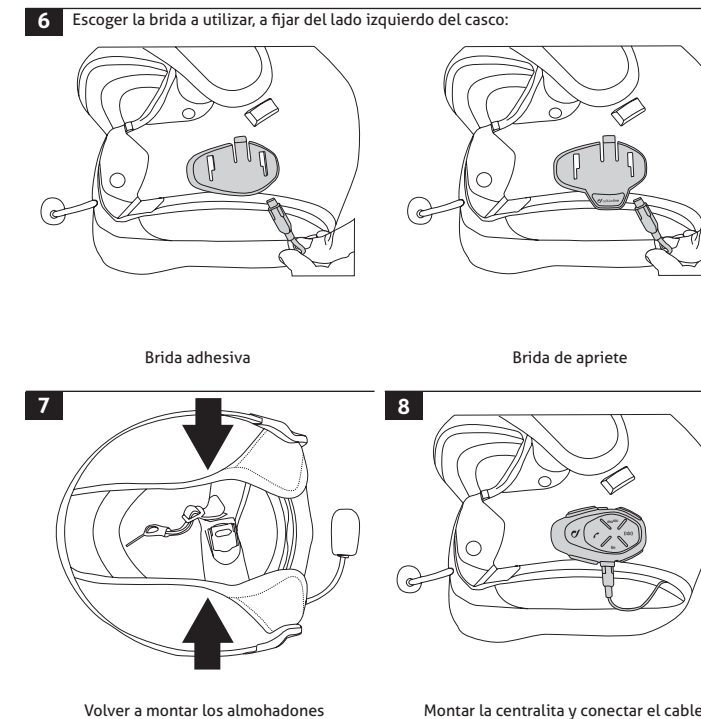
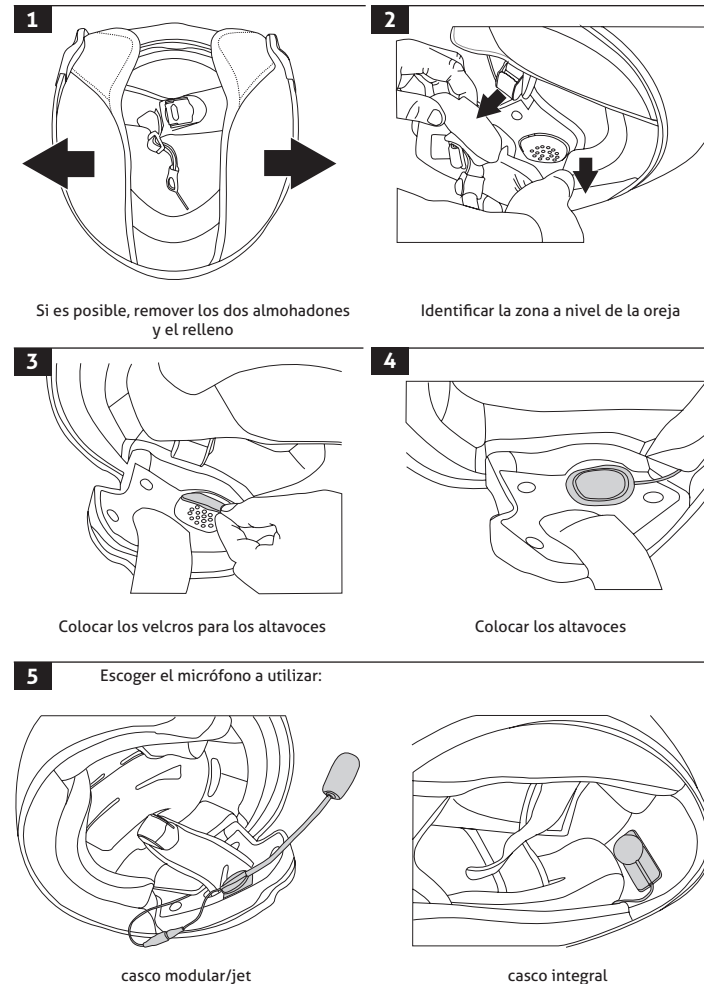
**No exponer el producto a agua salada o agua ionizada, bebidas u otros líquidos.**  
Si el dispositivo es expuesto a líquidos diferentes a agua dulce, lavar el dispositivo con agua dulce fría y secar cuidadosamente con un paño suave y limpio.

**No exponer el producto a chorros de agua de alta presión.**  
Asegurarse que el conector del kit audio esté completamente insertado en la centralita. En caso contrario, no está garantizada una completa protección de agua y polvo.

#### CAP. 1 – COMPOSICIÓN DEL KIT

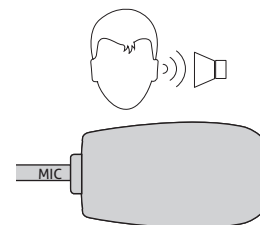


#### CAP. 2 – INSTRUCCIONES DE MONTAJE



#### (!) Advertencias instalación:

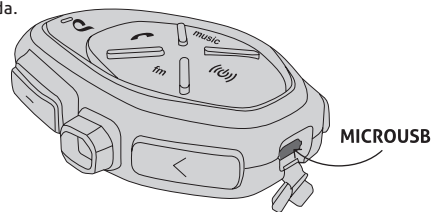
1. El centro de los altavoces debe estar colocado a nivel de las orejas, con el mayor contacto posible.
2. La escritura "MIC" del micrófono debe estar dirigida hacia la boca.



**CAP.3 RECARGA DE LA BATERÍA**

Introducir el cable de recarga micro USB en el adecuado conector del interfono, como se muestra en la figura. Conectar el cable a un cargador USB standard.

Indicaciones del led:  
 - led rojo: recarga en curso.  
 - led verde: recarga completada.



**CAP.4 CONFIGURACIÓN DE BASE**

**Encender el dispositivo**

Oprimir hasta el encendido del led Azul.

**Éteindre le moteur**

Oprimir hasta que se encienda el LED rojo y se apague el dispositivo.

**Modificar el idioma de la guía vocal:**

1. Con interfono encendido, mantener oprimido hasta el tercer beep. El led se encenderá fijo de color lila.
2. Oprimir para seleccionar el idioma deseado.
3. Mantener oprimido hasta el tercer beep para guardar la selección. El led centelleará azul.

**CAP.5 TELÉFONO / GPS**

**Combinación**

1. Con el interfono apagado, mantener oprimido hasta que el led centellee rojo/azul de modo alternado.
2. Iniciar la búsqueda de nuevos dispositivos en el teléfono celular / GPS.
3. Seleccionar desde el teléfono/GPS el mismo interfono ("interphone tour", "interphone sport" o "interphone urban").
4. Al confirmar la conexión, el led emitirá un doble centelleo AZUL cada tres segundos.

**Respuesta a llamada**

Presión breve

**Llamada vocal**

Presión breve

**Recomposición último nro.**

Oprimir hasta el beep (1,5 seg)

**CAP.6 – MÚSICA**

**Activar/desactivar la reproducción desde el teléfono**

Presión breve

**Tema sucesivo/ Tema precedente**

Presión breve /

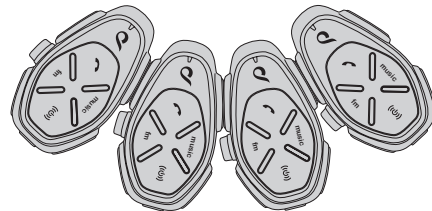
**Dividir la música con otro interfono**

Presión 3 segundos o

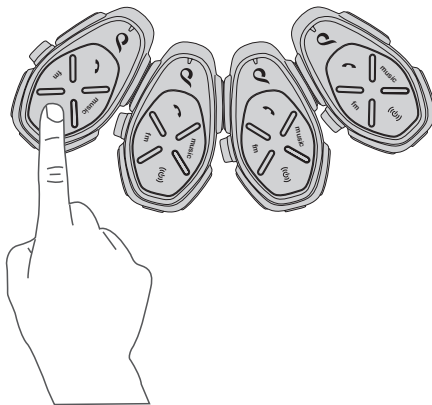
**CAP.7 – INTERFONO**

**Acoplamiento automático (solo Interphone TOUR)**

1. Colocar las unidades apagadas (máximo 4) alineadas como se muestra en la figura.



2. En la primera unidad, oprimir hasta que el led centellee rojo/azul. El procedimiento se concluirá automáticamente, con el emparejamiento de todas las unidades.

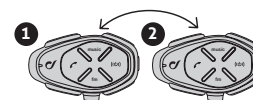


**Emparejamiento manual**

1. Con el interfono apagado, en cada unidad, mantener oprimido hasta que el led centellee rojo/azul.
2. Sucesivamente oprimir solamente en una de las dos unidades.

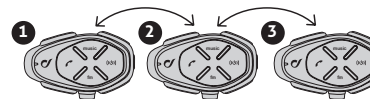
**Conferencia entre 2 usuarios**

Oprimir en la unidad 1 o en la unidad 2.



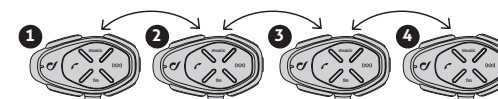
**Conferencia entre 3 usuarios**

1. Solo la primera vez, emparejar la unidad 1 con 2, después la unidad 2 con 3.
2. Oprimir en la unidad 2 para iniciar la conversación en conferencia entre las unidades 1, 2, 3.



**Conferencia entre 4 usuarios**

1. Solo la primera vez, emparejar la unidad 1 con 2, después la unidad 2 con 3 y finalmente la unidad 3 con 4.
2. Oprimir en la unidad 2 para iniciar la conversación en conferencia entre las unidades 1, 2, 3.
3. Oprimir en la unidad 4 para iniciar la conversación en conferencia entre las unidades 1, 2, 3 con la unidad 4.



**CAP.8 – RADIO FM**

**Activar/desactivar la radio FM**

Presión breve

**Escanear frecuencia**

Presión breve /

**Memorizar frecuencia**

Presión hasta el beep (1,5 seg)

**Memorización automática de las 8 estaciones más fuertes**

Presión hasta el segundo beep (3 seg)

Consultar el sitio [www.interphone.com](http://www.interphone.com) para los manuales de uso completo.

**CARACTERÍSTICAS TÉCNICAS**

<b>Conformidad Bluetooth®:</b>	Bluetooth v. 4.2 - Clase II
<b>Perfil Bluetooth soportados:</b>	HFP A2DP AVRCP
<b>Frecuencia:</b>	2.402 – 2.480GHz
<b>Potencia:</b>	20dBm EIRP
<b>Temperatura de ejercicio:</b>	0 – 45°C
<b>Temperatura de recarga:</b>	5 - 40°C
<b>Dimensiones mm:</b>	55x85x25
<b>Peso:</b>	68 g
<b>Alcance:</b>	Hasta 10 metros
<b>Duración en conversación:</b>	20-12 h
<b>Tiempo en stand-by:</b>	1000 h
<b>Tiempo de recarga:</b>	1,5 -3 h
<b>Tipo de batería:</b>	Recargable de iones de litio

El SAR es medido con el dispositivo a 0 mm del cuerpo, transmitiendo al nivel de potencia más alto certificado, en todas las bandas de frecuencia del dispositivo. El valor SAR máximo es de 1.75 W/kg (head/body) medio, en más de 10 gramos de tejido.



ATENCIÓN: Para prevenir potenciales daños al oído, no escuchar a volumen alto por períodos de tiempo prolongados.



ES – Cellularline S.p.A., declara que el auricular Bluetooth cumple con los requisitos de la Directiva 2014/53/UE. El texto completo de la declaración de conformidad UE está disponible en la siguiente página web: [www.cellularline.com/\\_declaracion-of-conformity](http://www.cellularline.com/_declaracion-of-conformity). Cellularline S.p.A., también declara que el auricular Bluetooth cumple con los requisitos de la Directiva RoHS 2011/65/UE.

ES – INSTRUCCIONES PARA LA ELIMINACIÓN DE APARATOS PARA USUARIOS DOMÉSTICOS (Aplicable en los países de la Unión Europea y en los que tienen sistemas de recogida diferenciada). La marca que figura en el producto o en la documentación indica que el producto no debe ser eliminado con otros residuos domésticos cuando finalice su ciclo de vida. Para evitar eventuales daños al medio ambiente o a la salud causados por la eliminación inoportuna de los residuos se invita al usuario a separar este producto de otros tipos de residuos y a reciclarlo de forma responsable para favorecer la reutilización sostenible de los recursos materiales. Se invita a los usuarios domésticos a contactar el distribuidor al que se ha comprado el producto o la oficina local para obtener la información relativa a la recogida diferenciada y al reciclado para este tipo de producto. Se invita a los usuarios empresariales a contactar con su proveedor y verificar los términos y las condiciones del contrato de compra. Este producto no debe ser eliminado unido a otros desechos comerciales. Este producto lleva en su interior una batería que el usuario no puede sustituir, no intente abrir el dispositivo ni quitar la batería ya que ello podría causar un mal funcionamiento o dañar seriamente el producto. En caso de eliminación del producto le rogamos que contacte el ente local de eliminación de residuos para efectuar la remoción de la batería. La batería que se encuentra en el interior del dispositivo ha sido proyectada para poder ser utilizada durante todo el ciclo de vida del producto.

