

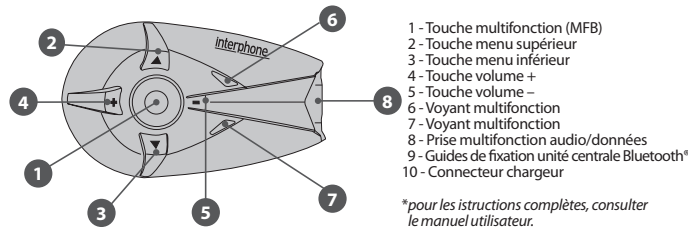
# interphone F3MC

GUIDE RAPIDE FR

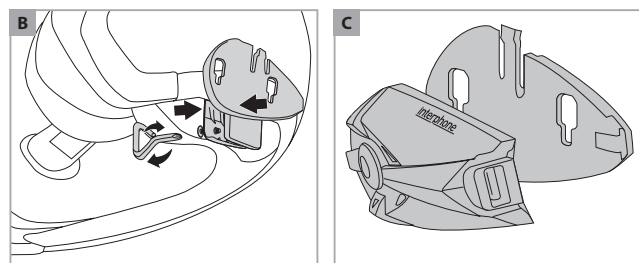
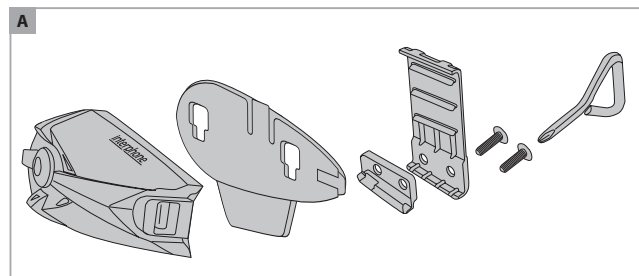
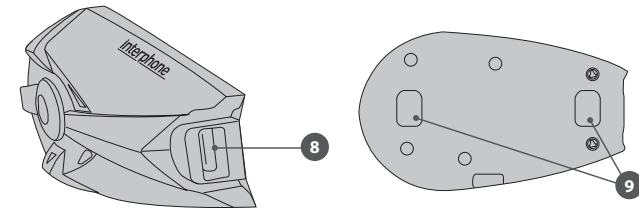


IL EST CONSEILLE DE VERIFIER LA PRESENCE DE MISES A JOUR DES PROGRAMMES SUR LE SITE [WWW.INTERPHONE.COM](http://WWW.INTERPHONE.COM)

**cellularline**  
www.interphone.com

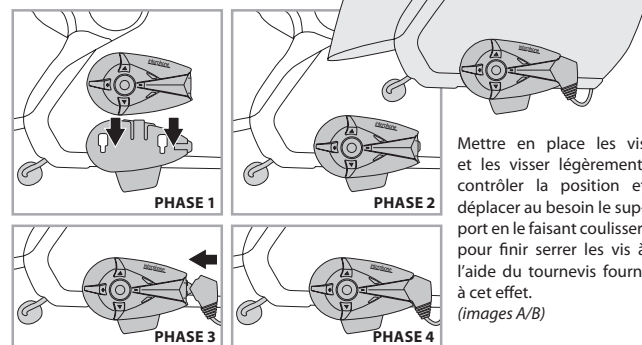


\*pour les instructions complètes, consulter le manuel utilisateur.



## MONTAGE DU SUPPORT À GLISSIÈRE AVEC CLIP DÉMONTABLE

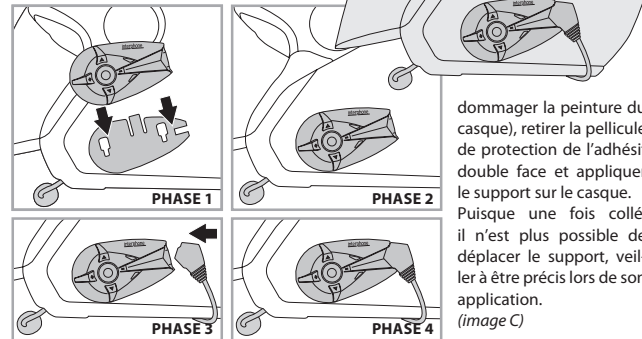
Se munir du support et choisir l'endroit le mieux adapté pour la fixation sur le côté du casque, introduire ensuite la partie postérieure du clip à l'intérieur du casque et accoupler l'autre partie sur le côté externe.



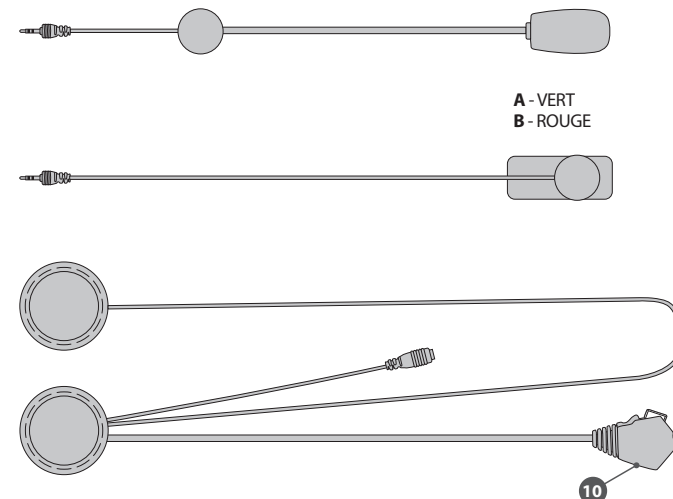
Mettre en place les vis et les visser légèrement, contrôler la position et déplacer au besoin le support en le faisant coulisser, pour finir serrer les vis à l'aide du tournevis fourni à cet effet. (images A/B)

## MONTAGE DU SUPPORT À GLISSIÈRE ADHÉSIF

Se munir du support adhésif et choisir l'endroit le mieux adapté pour le positionner; ensuite, nettoyer et dégraisser la partie du casque où le support doit être placé (ne pas utiliser de détergents qui pourraient en-



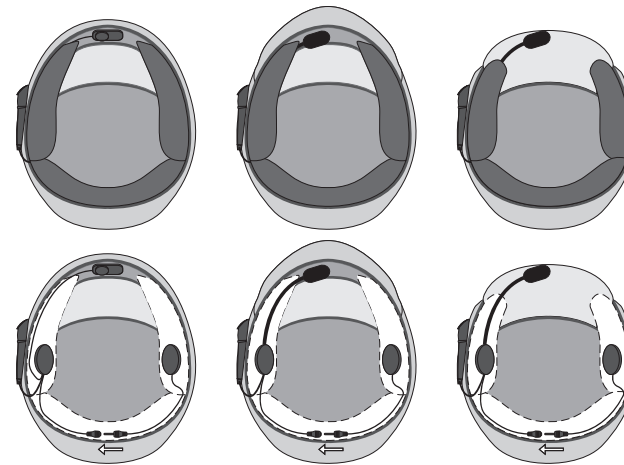
dommager la peinture du casque), retirer la pellicule de protection de l'adhésif double face et appliquer le support sur le casque. Puisque une fois collé, il n'est plus possible de déplacer le support, veiller à être précis lors de son application. (image C)



MONTAGE SUR CASQUE INTÉGRAL

MONTAGE SUR CASQUE MODULABLE

MONTAGE SUR CASQUE JET

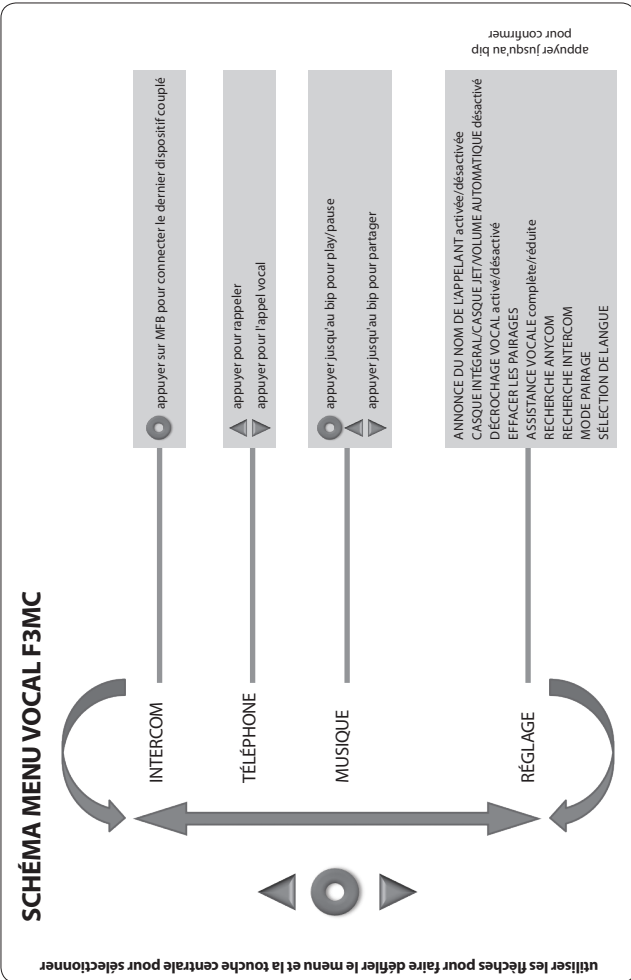


## MONTAGE POUR CASQUES INTÉGRALS



## MONTAGE POUR CASQUES MODULABLES ET JET





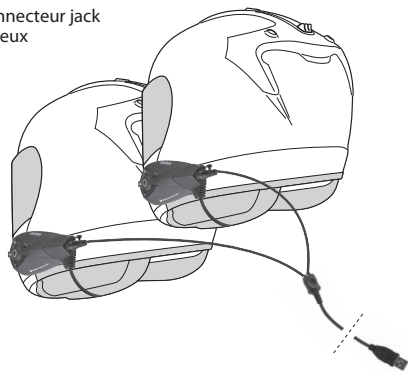
Nous vous remercions de la préférence que vous nous avez accordée. Avant toute utilisation, nous vous conseillons de lire attentivement les instructions qui figurent dans le présent guide rapide.

### Chap. 1 - Recharge

Insérer le câble de recharge jack dans le connecteur kit audio comme illustré en figure. Insérer l'autre extrémité du câble de recharge USB dans une prise USB standard.



Grâce au double connecteur jack on peut recharger deux Interphones MC simultanément.



En phase de charge, le VOYANT est de couleur jaune/orange. Une fois la charge terminée, le VOYANT devient vert. Une fois la charge terminée, débrancher les unités centrales du chargeur en tirant la fiche vers l'extérieur puis débrancher également le chargeur de la prise de courant.

### 1a – Première mise en marche (seulement pour la version à double centrale)

Pour mettre le dispositif en marche appuyer sur le bouton MFB (1) présent sur les deux centrales. Les centrales sont déjà couplées en usine. Les deux centrales se mettront en mode veille (menu INTERCOM) lors de la première mise en marche.

### 1b – Première mise en marche (seulement pour la version simple)

Pour mettre le dispositif en marche appuyer sur le bouton MFB (1). Attendre le message vocal dans sa propre langue, confirmer la langue en appuyant rapidement sur le bouton MFB (1).

Le dispositif entrera en "MODE PAIRAGE", les options possibles sont les suivantes:

- Une brève pression sur la touche MFB (1) – couplage avec téléphone ou navigateur GPS.
- Une brève pression sur la touche HAUT (2) – couplage avec Intercom Interphone.
- Une brève pression sur la touche BAS (3) – couplage avec Intercom d'autres marques (ANYCOM).
- Une pression prolongée, jusqu'au bip MFB (1) - pour annuler le "MODE PAIRAGE". Le dispositif entrera en mode veille (menu INTERCOM) et la led bleue qui clignote lentement.

### ARRÊT

Pour éteindre le dispositif, appuyer sur la touche MFB jusqu'à entendre le message vocal "INTERPHONE ÉTEINT" et la led rouge restera allumée en mode fixe.

### Chap. 2 - Configuration de la langue (après la première mise en marche):

Quand F3MC est en mode veille, activer le menu RÉGLAGE, sélectionner "SÉLECTION DE LANGUE", attendre que la voix de navigation parle dans la langue souhaitée et appuyer sur MFB (1) pour confirmer la langue.

Si l'on sélectionne la MAUVAISE langue, procéder comme suit:

1. Éteindre le dispositif F3MC
2. Rallumer le dispositif F3MC
3. Pression brève sur la touche HAUT
4. Pression brève sur la touche MFB
5. Pression brève sur la touche HAUT
6. Pression de la touche MFB quand la voix de navigation parle dans la langue souhaitée.

### Chap. 3 – Couplage du téléphone / GPS, utiliser une des procédures suivantes:

- a) Quand F3MC est éteint, appuyer sur la touche centrale MFB (1) pendant 5 secondes jusqu'à ce que les leds rouge et bleu commencent à clignoter en mode alterné. Réappuyer brièvement sur la touche centrale et activer la fonction Bluetooth® sur le téléphone ou sur le GPS, rechercher de nouveaux dispositifs et sélectionner INTERPHONE.
- b) Quand F3MC est en mode veille, activer le menu RÉGLAGE, sélectionner "MODE PAIRAGE", appuyer sur le bouton central MFB (1) jusqu'au bip. Activer la fonction Bluetooth® sur le téléphone ou sur le GPS, rechercher de nouveaux dispositifs et sélectionner INTERPHONE.

### Chap. 4 – Couplage de/du l'Intercom Interphone/ GPS, utiliser une des procédures suivantes:

- a) Quand F3MC est éteint, appuyer sur la touche centrale MFB (1) pendant 5 secondes jusqu'à ce que les rouge et bleu commencent à clignoter en mode alterné puis appuyer sur la touche supérieure. Le dispositif commencera à rechercher un second dispositif Interphone. S'assurer que le second dispositif Interphone soit en "MODE PAIRAGE" (led bleue/rouge clignote en mode alterné comme indiqué au chap. 3/b).

b) Avec F3MC en mode veille, activer le menu RÉGLAGE, sélectionner "RECHERCHE INTERCOM", appuyer sur le bouton central MFB (1) jusqu'au bip. Le dispositif commencera à rechercher un second dispositif Interphone.

S'assurer que le second dispositif Interphone soit en "MODE PAIRAGE" (led bleue/rouge clignote en mode alterné comme indiqué au chap. 3/b). Pour activer/désactiver la connexion appuyer sur la touche centrale d'un des deux F3MC.

### Chap. 5 – Couplage de l'Intercom d'autres marques, utiliser une des procédures suivantes:

- a) Quand F3MC est éteint, appuyer sur la touche centrale MFB (1) pendant 5 secondes jusqu'à ce que les leds rouge et bleu commencent à clignoter en mode alterné puis appuyer sur la touche inférieure. Le dispositif commencera à rechercher un second dispositif NON Interphone. Sur le dispositif NON Interphone, activer la recherche d'un téléphone; consulter (si nécessaire) le mode d'emploi correspondant. F3MC commence à rechercher le deuxième dispositif d'une autre marque (NON Interphone).
- b) Quand F3MC est en mode veille, activer le menu RÉGLAGE, sélectionner "RECHERCHE ANYCOM", appuyer sur le bouton central MFB (1) jusqu'au bip. Le dispositif commence à rechercher le deuxième dispositif d'une autre marque (NON Interphone). Sur le dispositif NON Interphone, activer la recherche d'un téléphone; consulter (si nécessaire) le mode d'emploi correspondant.



### INSTRUCTIONS POUR L'ÉLIMINATION DES APPAREILS MÉNAGERS

(Applicable dans les pays de l'Union Européenne et dans ceux appliquant les systèmes de collecte sélective)

Le symbole sur le produit ou sur la documentation indique que le produit ne doit pas être jeté avec les autres déchets domestiques à la fin de sa durée de vie. Pour éviter les éventuels dommages à l'environnement ou à la santé causés par l'élimination inopportune des déchets, nous invitons l'utilisateur à séparer ce produit des autres types de déchets et de recycler de façon responsable pour favoriser la réutilisation des ressources matérielles.

Les utilisateurs domestiques sont invités à contacter le revendeur auprès duquel a été effectué l'achat ou le bureau local préposé pour toutes les informations relatives à la collecte sélective et au recyclage pour ce genre de produit. Les sociétés utilisatrices sont invitées à contacter leur fournisseur et vérifier les termes et les conditions du contrat d'achat. Ce produit ne doit pas être jeté avec les autres déchets commerciaux.

Ce produit a une batterie à l'intérieur qui ne peut être remplacée par l'utilisateur, ne jamais essayer d'ouvrir le dispositif ou d'enlever la batterie ceci pourrait provoquer des dysfonctionnements et endommager irréremédiablement le produit. En cas d'élimination du produit nous vous prions de contacter la collectivité locale des déchets pour faire remplacer la batterie. La batterie contenue à l'intérieur du dispositif a été conçue pour être utilisée pendant toute la durée de vie du produit.

# CE 0560

Ce produit est marqué CE conformément aux dispositions des directives R&TTE (1999/5/CE) et LSDEEE (2011/65/UE). Cellular Italia S.p.A. déclare que ce produit est conforme aux exigences requises et aux autres dispositions importantes prévues par les directives 1999/5/CE et 2011/65/UE. Toute variation ou modification au dispositif est strictement interdite. Toute variation ou modification non expressément approuvée par Cellular Italia S.p.A. annulera l'autorisation d'utilisation de l'appareil. Bluetooth® est une marque appartenant à Bluetooth SIG, Inc.

Pour d'ultérieures informations visiter le site web [www.interphone.com](http://www.interphone.com)

Consulter le site [www.interphone.com](http://www.interphone.com) pour le mode d'emploi intégral

Spécifications techniques			
Conformité Bluetooth®:	Bluetooth® v. 3.0 - Classe II		
Profils Bluetooth® compatibles:	HFP	A2DP	AVRCP
Dimensions mm:	60x80x30		
Poids:	44 g		
Portée:	Jusqu'à 10 mètres		
Durée en conversation:	12 h		
Durée en mode veille:	700 h		
Temps de recharge:	3 h		
Type de batterie:	Rechargeable aux ions de lithium		