

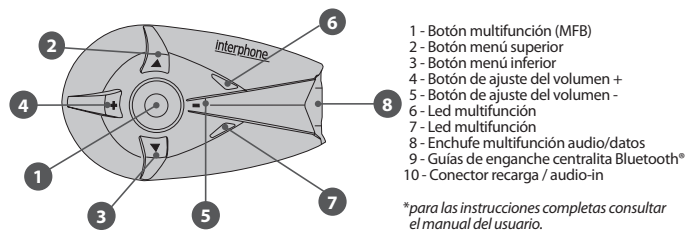
interphone F4MC

GUÍA RÁPIDA ES



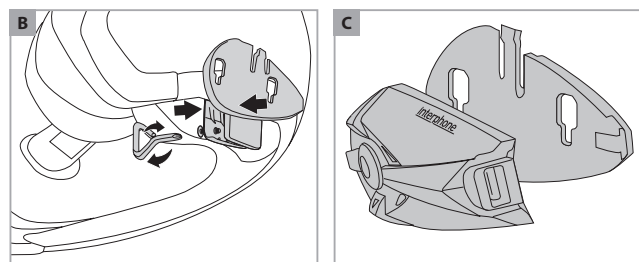
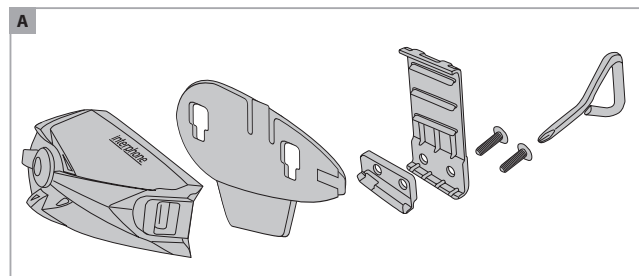
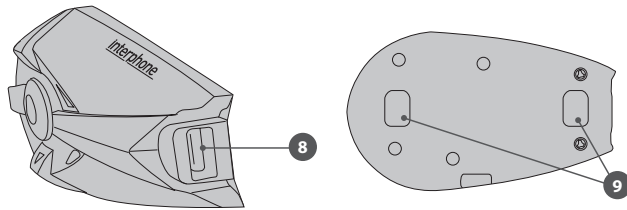
SE RECOMIENDA CONTROLAR LA PRESENCIA DE ACTUALIZACIONES SOFTWARE EN EL SITIO WWW.INTERPHONE.COM

cellularline
www.interphone.com



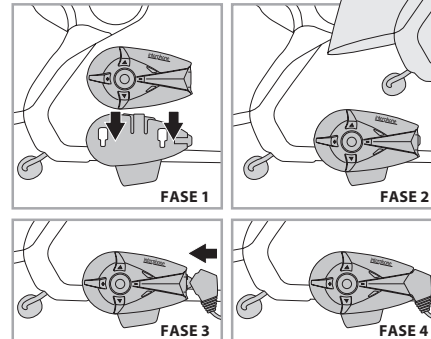
- 1 - Botón multifunción (MFB)
- 2 - Botón menú superior
- 3 - Botón menú inferior
- 4 - Botón de ajuste del volumen +
- 5 - Botón de ajuste del volumen -
- 6 - Led multifunción
- 7 - Led multifunción
- 8 - Enchufe multifunción audio/datos
- 9 - Guías de enganche centralita Bluetooth*
- 10 - Conector recarga / audio-in

*para las instrucciones completas consultar el manual del usuario.



MONTAJE DEL SOPORTE DESLIZABLE CON CLIP DESMONTABLE

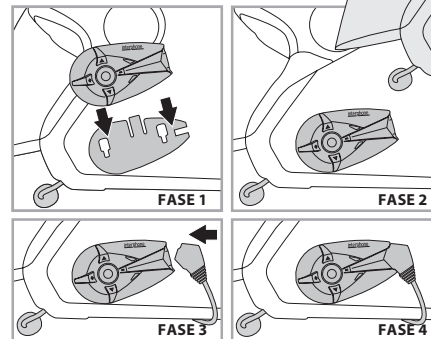
Coger el soporte y buscar el punto más apropiado para la fijación en el lado del casco, introducir la parte de clic posterior en el interior del casco y acoplar la otra parte en el lado externo.



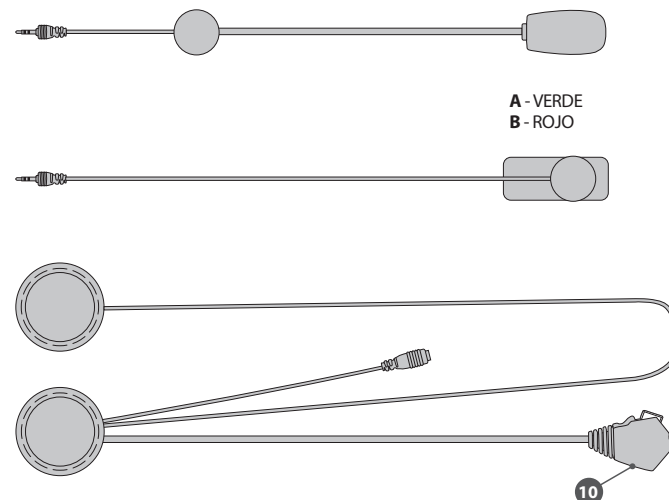
Introducir los tornillos y apretar ligeramente, verificar la posición y si fuera necesario desplazar el soporte deslizándolo, apretar los tornillos con el destornillador incluido en el kit. (imágenes A/B)

MONTAJE DEL SOPORTE DESLIZABLE ADHESIVO

Coger el soporte adhesivo y buscar el lado y el lugar más apropiado donde posicionarlo, limpiar y desengrasar la parte del casco donde se pegará el soporte (no use detergentes que puedan dañar la pintura del



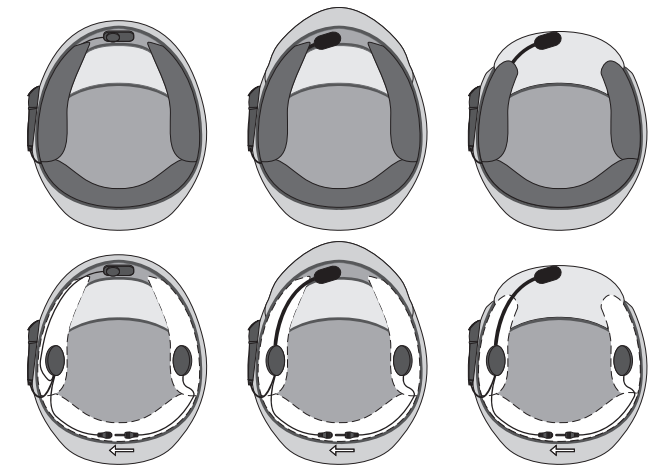
casco), extraer la película del biadhensivo y aplicar el soporte en el casco. Una vez pegado el soporte en el casco no podrá quitarlo, en fase de aplicación preste mucha atención a su colocación. (imagen C)



MONTAJE EN CASCO INTEGRAL

MONTAJE EN CASCO MODULAR

MONTAJE EN CASCO JET

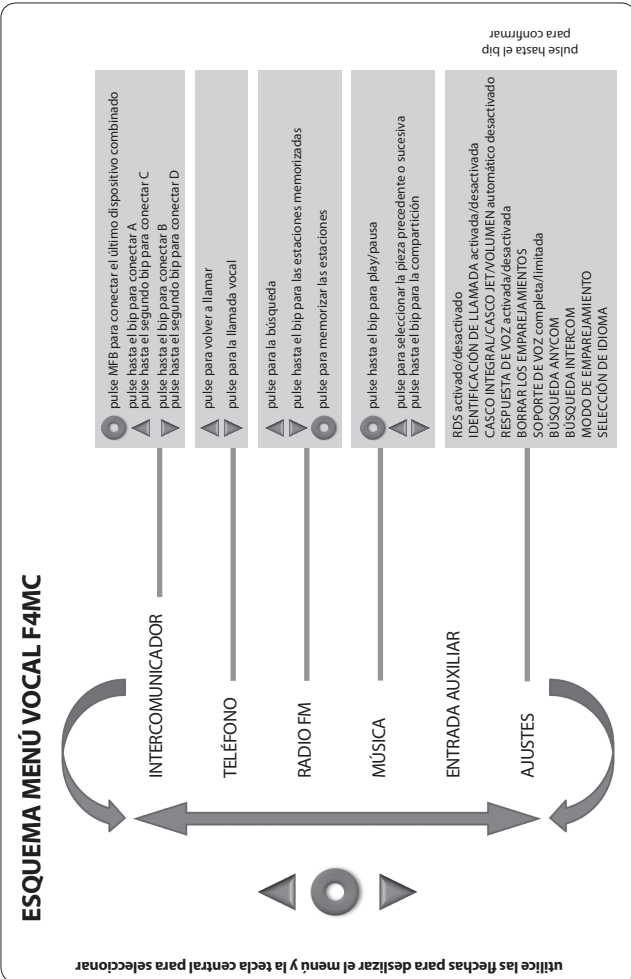


MONTAJE PARA CASCOS INTEGRALES



MONTAJE PARA CASCOS MODULARES Y JET





Le agradecemos la preferencia que nos ha concedido.

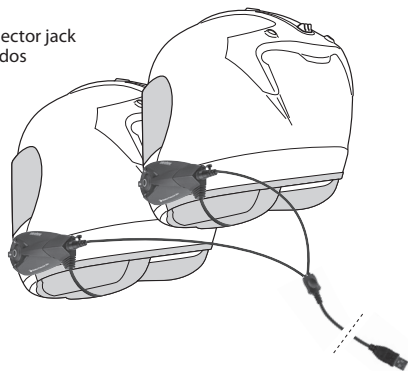
Antes de utilizar el aparato le aconsejamos que efectúe cuidadosamente las operaciones que figuran en esta guía rápida.

Cap. 1 - Recarga

Introduzca el cable de recarga jack en el conector kit audio tal y como aparece en la figura. Introduzca el otro extremo del cable de recarga USB en un enchufe USB estándar.



Gracias al doble conector jack se pueden recargar dos Interphone MC a la vez.



Durante la fase de recarga el led es de color amarillo/naranja. Una vez completada la recarga el led se vuelve de color verde. Efectuada la recarga desconecte las centralitas del cargador de baterías tirando de la clavija hacia afuera y seguidamente desenchufe el cargador de la toma de corriente.

1a – Primer encendido (sólo versión doble centralita)

Para encender el dispositivo pulse la tecla MFB (1) en ambas centralitas. Las centralitas vienen emparejadas de fábrica. Con el primer encendido las dos centralitas se pondrán en stand-by (menú INTERCOMUNICADOR).

1b – Primer encendido (sólo versión centralita individual)

Para encender el dispositivo pulse la tecla MFB (1). Espere el mensaje vocal en su idioma, confirme el idioma con una presión breve de la tecla MFB (1).

El dispositivo se pondrá en “MODO DE EMPAREJAMIENTO”, éstas son las elecciones posibles:

- Una presión breve de la tecla MFB(1) – combinación teléfono o navegador GPS.
- Una presión breve tecla ARRIBA (2) – combinación con Intercom Interphone.
- Una presión breve tecla ABAJO (3)– combinación con Intercom de otras marcas (ANYCOM).
- Una presión larga hasta el bip, MFB(1) – para anular la “MODO DE EMPAREJAMIENTO”. El dispositivo se pondrá en stand-by (menú INTERCOMUNICADOR) y led azul con parpadeo lento.

APAGADO

Para apagar el dispositivo mantenga pulsada la tecla MFB hasta oír el mensaje vocal “INTERFONO APAGADO” y el led de color rojo permanecerá fijo.

Cap. 2 – Configuración idioma (después del primer encendido), utilice uno de los siguientes procedimientos:

Con F4MC en stand-by, active el menú AJUSTES, seleccione “SELECCIÓN DE IDIOMA”, espere que la voz de guía hable en el idioma que desea y pulse la tecla central MFB (1) para confirmar el idioma.

Si selecciona el idioma ERRÓNEO, siga este procedimiento:

1. Apague el F4MC
2. Vuelva a encender el F4MC
3. Presión breve de la tecla ARRIBA
4. Presión breve de la tecla MFB
5. Presión breve de la tecla ARRIBA
6. Presión de la tecla MFB cuando la voz habla en el idioma deseado.

Cap. 3 – Combinación teléfono / GPS, utilice uno de los siguientes procedimientos:

- a) Con F4MC pulse la tecla central MFB(1) durante 5 segundos hasta que los dos led, rojo y azul empezarán a parpadear de manera alterna. Vuelva a pulsar brevemente la tecla central y active la función Bluetooth® en el teléfono o en el GPS, busque los nuevos dispositivos y seleccione INTERPHONE.
- b) Con F4MC en stand-by, active el menú AJUSTES, seleccione “MODO DE EMPAREJAMIENTO”, pulse la tecla central MFB (1) hasta el bip. Active la función Bluetooth® en el teléfono o en el GPS, busque los nuevos dispositivos y seleccione INTERPHONE.

Cap. 4 – Combinación Intercom Interphone, utilice uno de los siguientes procedimientos:

- a) Con F4MC apagado pulse la tecla central MFB(1) durante 5 segundos hasta que los dos led, rojo y azul empezarán a parpadear de manera alterna y después pulse la tecla superior. El dispositivo empezará a buscar el segundo dispositivo Interphone. Asegúrese de que el segundo dispositivo Interphone se encuentre en “MODO DE EMPAREJAMIENTO” (luz azul/roja con parpadeo alterno, tal y como indicado en el Cap. 3/b).

b) Con F4MC en stand-by, active el menú AJUSTES, seleccione “BÚSQUEDA INTERCOM”, pulse la tecla central MFB (1) hasta el bip. El dispositivo empezará a buscar el segundo dispositivo Interphone.

Asegúrese de que el segundo dispositivo Interphone se encuentre en “MODO DE EMPAREJAMIENTO” (luz azul/roja con parpadeo alterno, tal y como indicado en el Cap. 3/b).

Para activar/desactivar la conexión pulse la tecla central en uno de los dos F4MC.

Cap. 5 – Combinación Intercom otras marcas– Anycom, utilice uno de los siguientes procedimientos:

- a) Con F4MC apagado pulse la tecla central MFB (1) durante 5 segundos hasta que los dos led, rojo y azul empezarán a parpadear de manera alterna y después pulse la tecla inferior. El dispositivo empezará a buscar el segundo dispositivo NO-Interphone. En el segundo dispositivo NO-Interphone active la búsqueda de un teléfono; consulte en su caso el manual de uso correspondiente. El F4MC empezará a buscar el segundo dispositivo de otra marca (NO Interphone)
- b) Con F4MC en stand-by, active el menú AJUSTES, seleccione “BÚSQUEDA ANYCOM”, pulse la tecla central MFB (1) hasta el bip. El dispositivo empezará a buscar el segundo dispositivo de otra marca (NO Interphone). En el segundo dispositivo NO-Interphone active la búsqueda de un teléfono; consulte en su caso el manual de uso correspondiente.

Cap. 6 – Función de INTERCOM múltiple (Toggling) hasta 4 combinaciones:

El F4MC se puede combinar con otras 4 unidades para una comunicación Intercom de 2 personas a la vez.

Cada vez que se desea combinar una nueva unidad, siga el procedimiento descrito en el Cap. 4 b) hasta un máximo de 4 F4MC para los canales A/B/C/D.

Cómo efectuar una llamada Intercom hacia otro usuario:

- ▲ Tecla superior hasta el: primer BIP (2 seg.) para conectar Intercom A segundo BIP (3 seg.) para conectar Intercom C
- ▼ Tecla inferior hasta el: primer BIP (2 seg.) para conectar Intercom B segundo BIP (3 seg.) para conectar Intercom D

Al efectuar una llamada hacia un usuario ya ocupado en otra conversación intercom, su F4MC le avisará con un mensaje vocal de “ERROR DE CONEXIÓN DEL INTERCOMUNICADOR”. Intente efectuar la conexión con otro usuario que esté disponible.

Consulte el sitio web www.interphone.com para el manual de uso completo

Especificaciones técnicas			
Conformidad Bluetooth®:	Bluetooth® v. 3.0 - Clase II		
Perfil Bluetooth® compatibles:	HFP	A2DP	AVRCP
Dimensiones mm:	60x80x30		
Peso:	44 g		
Alcance:	Hasta 10 metros		
Duración en conversación:	12 h		
Tiempo en stand-by:	700 h		
Tiempo de carga:	3 h		
Tipo de batería:	Recargable de iones de litio		



INSTRUCCIONES PARA LA ELIMINACIÓN DE EQUIPOS PARA USUARIOS DOMÉSTICOS (Aplicable en los países de la Unión Europea y en los que tienen sistemas de recogida diferenciada)

La marca que figura en el producto o en la documentación indica que el producto no debe ser eliminado con otros residuos domésticos cuando finalice su ciclo de vida. Para evitar eventuales daños al medio ambiente o a la salud causados por la eliminación inoportuna de los residuos se invita al usuario a separar este producto de otros tipos de residuos y a reciclarlo de forma responsable para favorecer la reutilización sostenible de los recursos materiales.

Se invita a los usuarios domésticos a contactar con el distribuidor al que se ha comprado el producto o la oficina local para obtener la información relativa a la recogida diferenciada y al reciclado para este tipo de producto. Se invita a los usuarios empresariales a contactar con su proveedor y verificar los términos y las condiciones del contrato de compra. Este producto no debe ser eliminado con otros residuos comerciales.

Este producto lleva en su interior una batería que el usuario no puede sustituir, no intente abrir el dispositivo ni quitar la batería ya que ello podría causar un mal funcionamiento o dañar seriamente el producto. En caso de eliminación del producto le rogamos que contacte el ente local de eliminación de residuos para efectuar la remoción de la batería. La batería que se encuentra en el interior del dispositivo ha sido proyectada para poder ser utilizada durante todo el ciclo de vida del producto.

CE 0560

Este producto lleva la marca CE en conformidad con las disposiciones de la Directiva R&TTE (99/5/CE) y la Directiva ROHS (2011/65/UE). Con ello Cellular Italia S.p.A. declara que este producto obedece a los requisitos esenciales y a otras disposiciones relevantes previstas por la Directiva 1999/5/CE y la Directiva 2011/65/UE. Se prohíbe al usuario realizar variaciones o modificaciones de cualquier tipo al dispositivo. Las variaciones y las modificaciones que no hayan sido expresamente aprobadas por Cellular Italia S.p.A. anularán la autorización que permite al usuario utilizar el equipo. Bluetooth® es una marca perteneciente a Bluetooth SIG, Inc. Para mayor información visite el sitio web www.interphone.com