



U-COM 16

Manuel d'utilisation



SOMMAIRE

1. À PROPOS 4

1.1 Détails du produit.....4

1.2 Contenu du kit4

2. NOTICE D'INSTALLATION 5

2.1 Installation du module principal.....5

3. POUR COMMENCER 6

4. COUPLAGE AVEC D'AUTRES APPAREILS BLUETOOTH® 6

4.1 Couplage avec un téléphone portable / système TFT6

4.2 Couplage du second téléphone portable7

4.3 Couplage de GPS.....7

4.4 Couplage sélectif avancé : mains libres ou stéréo A2DP8

4.4.1 Couplage sélectif téléphone - Profil mains libres.....8

4.4.2 Couplage sélectif média - Profil A2DP8

5. UTILISATION DU TÉLÉPHONE PORTABLE 8

5.1 Passer et recevoir des appels.....8

5.2 Siri et Assistant Google8

5.3 Raccourci d'appel8

5.3.1 Utiliser les raccourcis d'appel rapide prédéfinis8

6. MUSIQUE 9

6.1 Diffuser de la musique avec des dispositifs Bluetooth®9

6.2 Partage de musique9

6.2.1 Partage de musique Bluetooth® Intercom9

6.2.2 Partage de musique Mesh Intercom.....9

7. MESH INTERCOM 10

7.1 Qu'est-ce que Mesh Intercom ?..... 10

7.2 Mode OPEN MESH 10

7.3 Démarrer mesh intercom dans le mode OPEN MESH 11

7.3.1 Sélection du canal OPEN MESH 11

7.4 Group Mesh (uniquement disponible si les « fonctionnalités avancées » sont activées sur l'application)..... 11

7.4.1 Créer un groupe « Group Mesh »..... 11

7.5 Réinitialisation du Mesh (uniquement disponible si les « fonctionnalités avancées » sont activées sur l'application)12

7.6 Alternier entre les modes Open Mesh / Group Mesh12

7.7 Activer / désactiver le microphone12

8. BLUETOOTH® INTERCOM 13

8.1 Couplage Intercom13

8.2 Conversation Intercom à deux voies.....14

8.3 Conférence Intercom multi-utilisateurs14

8.3.1 Commencer une conférence Intercom à trois voies14

8.3.2 Commencer une conférence intercom à quatre voies15

8.3.3 Arrêter Intercom multi-utilisateurs.....15

8.4 Appel téléphonique en conférence à trois voies avec utilisateurs Intercom15

8.5 Group Intercom16

8.6 Conférence Mesh Intercom avec participant Bluetooth® Intercom16

8.7 Anciennes séries d'Interphone17

8.8 Anycom.....17

8.9 Mesh Intercom avec Anycom.....17

9. RADIO FM 18

9.1 Caractéristiques radio FM	18
9.2. Mémorisation des stations radio	18
9.3 Sélection de la région.....	18
9.4 Enregistrement de stations temporaires (avec les « fonctionnalités avancées » activées par l'application ou le Device Manager)	18

10. COMMANDES VOCALES 19

11. PRIORITÉ DE FONCTION ET MISES À JOUR DU FIRMWARE 20

11.1 Priorité de fonction	20
11.2 Mises à jour du firmware.....	20

12. PARAMÈTRES DE CONFIGURATION 20

12.1 Paramètres de configuration de l'interphone.....	20
12.1.1 Supprimer tous les couplages	20
12.2 Paramètres du périphérique	20
12.2.1 Raccourci d'appel rapide	21
12.2.2 Réglage de canal (par défaut : canal 1)	21
12.2.3 Langue de l'unité.....	21
12.2.4 Égaliseur audio (par défaut : éteint)	21
12.2.5 VOX Phone (par défaut : activé).....	21
12.2.6 VOX Intercom (par défaut : désactivé)	21
12.2.7 VOX Sensitivity (par défaut : 3)	21
12.2.8 Bluetooth® Intercom Audio Multitasking (par défaut : désactivé)....	21
12.2.9 Sensibilité de la superposition audio de l'Intercom (par défaut : 3)	22
12.2.10 Gestion du volume de superposition audio (par défaut : désactivé)	22
12.2.11 Intercom HD (par défaut : activé)	22

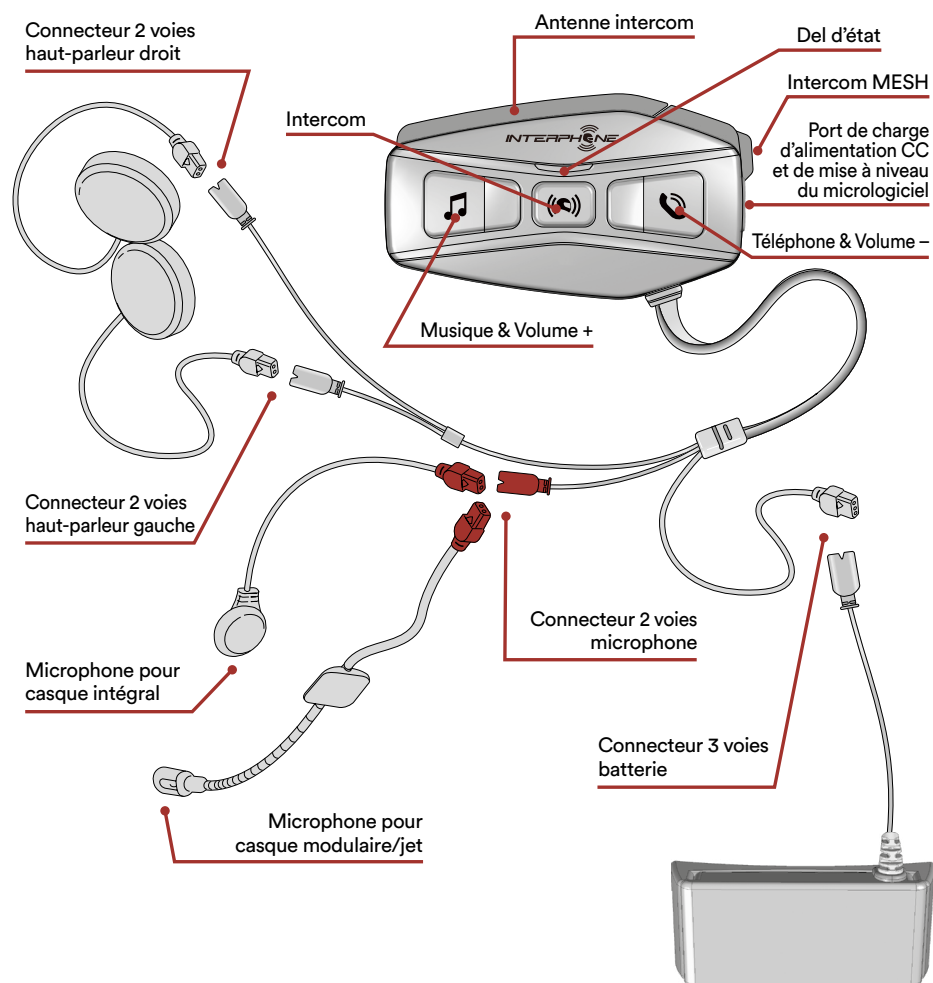
12.2.12 Fonction son HD « HD Voice » (par défaut : activé).....	22
12.2.13 Contrôle du volume intelligent (par défaut : désactivé)	22
12.2.14 Effet local « Sidetone » (par défaut : désactivé)	22
12.2.15 Invite vocale (par défaut : activé).....	22
12.2.16 Paramétrage RDS AF (par défaut : désactivé)	22
12.2.17 Guide de station FM (par défaut : activé)	22
12.2.18 Advanced Noise Control™ (par défaut : activé).....	22

13. RÉOLUTION DE PROBLÈMES 23

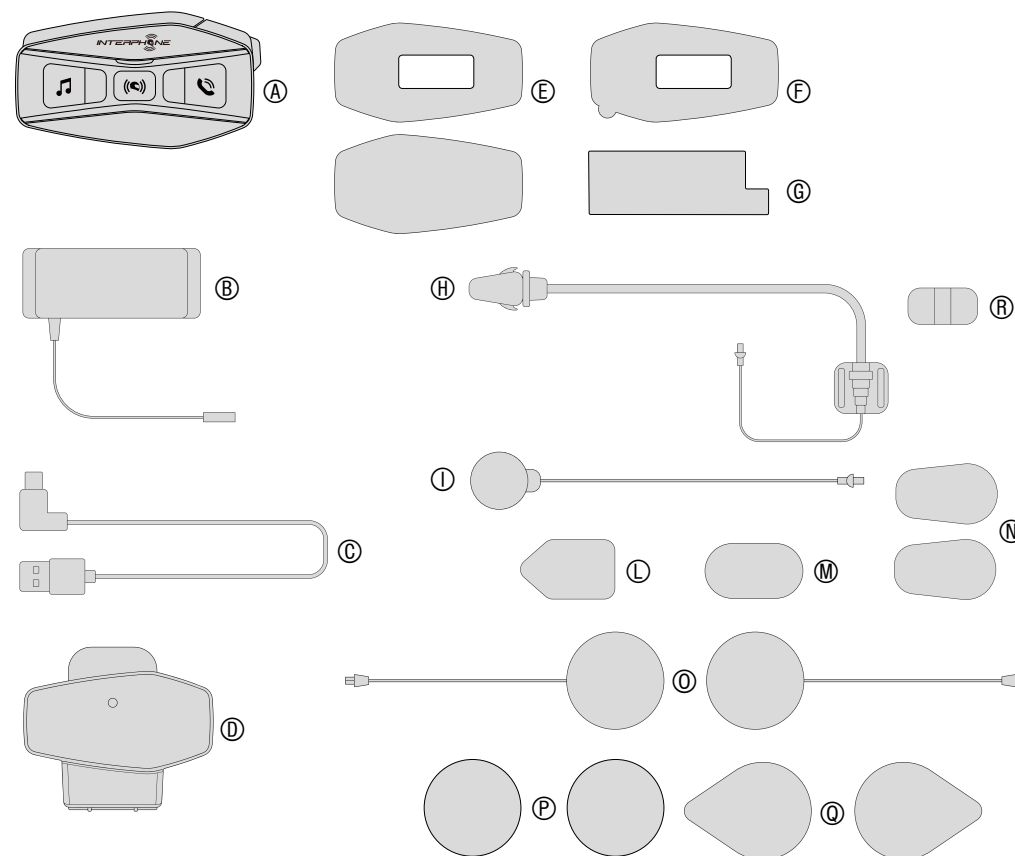
13.1 Réinitialisation après erreur.....	23
13.2 Réinitialisation	23

1. À PROPOS

1.1 Détails du produit



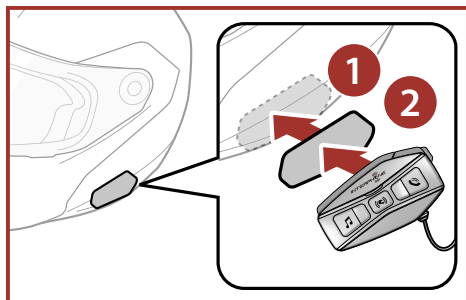
1.2 Contenu du kit



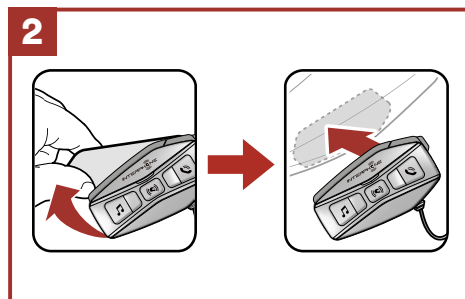
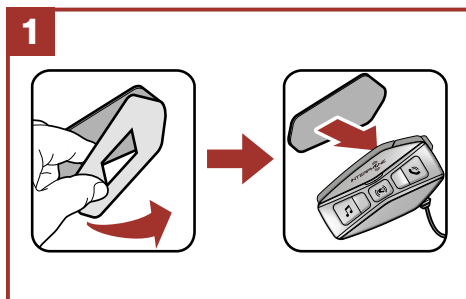
2. NOTICE D'INSTALLATION

2.1 Installation du module principal

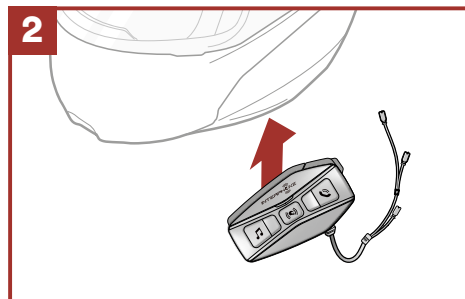
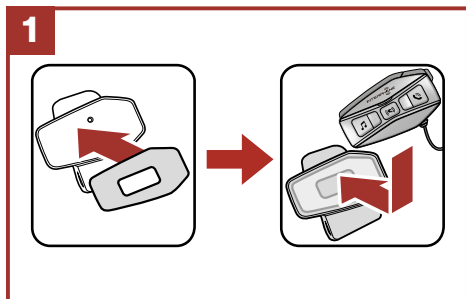
Utilisation des fermetures scratch pour le module principal



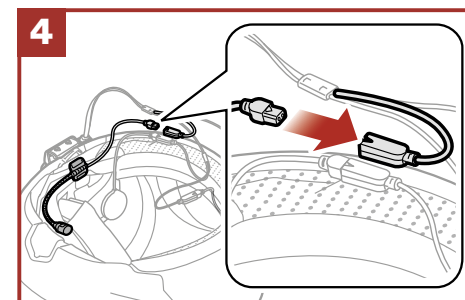
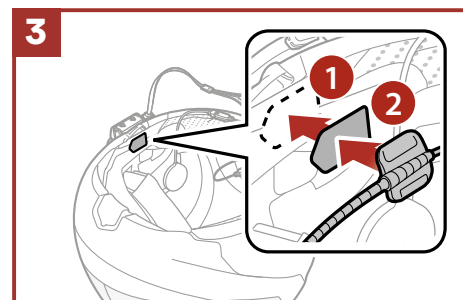
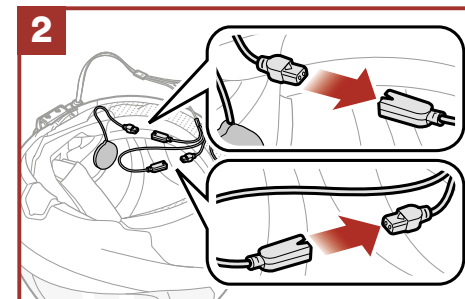
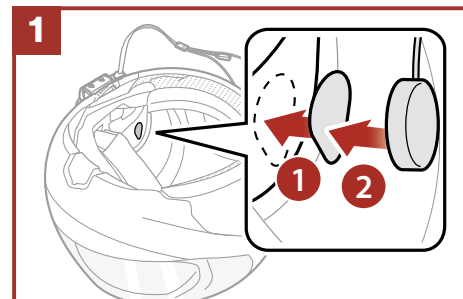
Utilisation des bandes adhésives double face pour le module principal



Utilisation de la pince pour le module principal

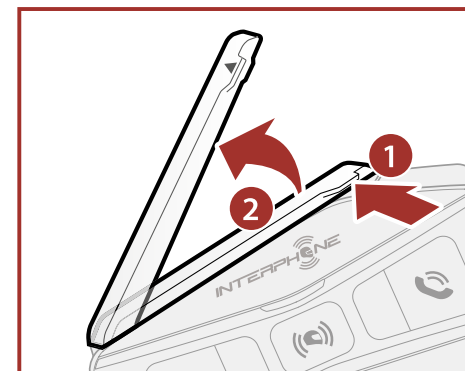


Installation des haut-parleurs et du microphone

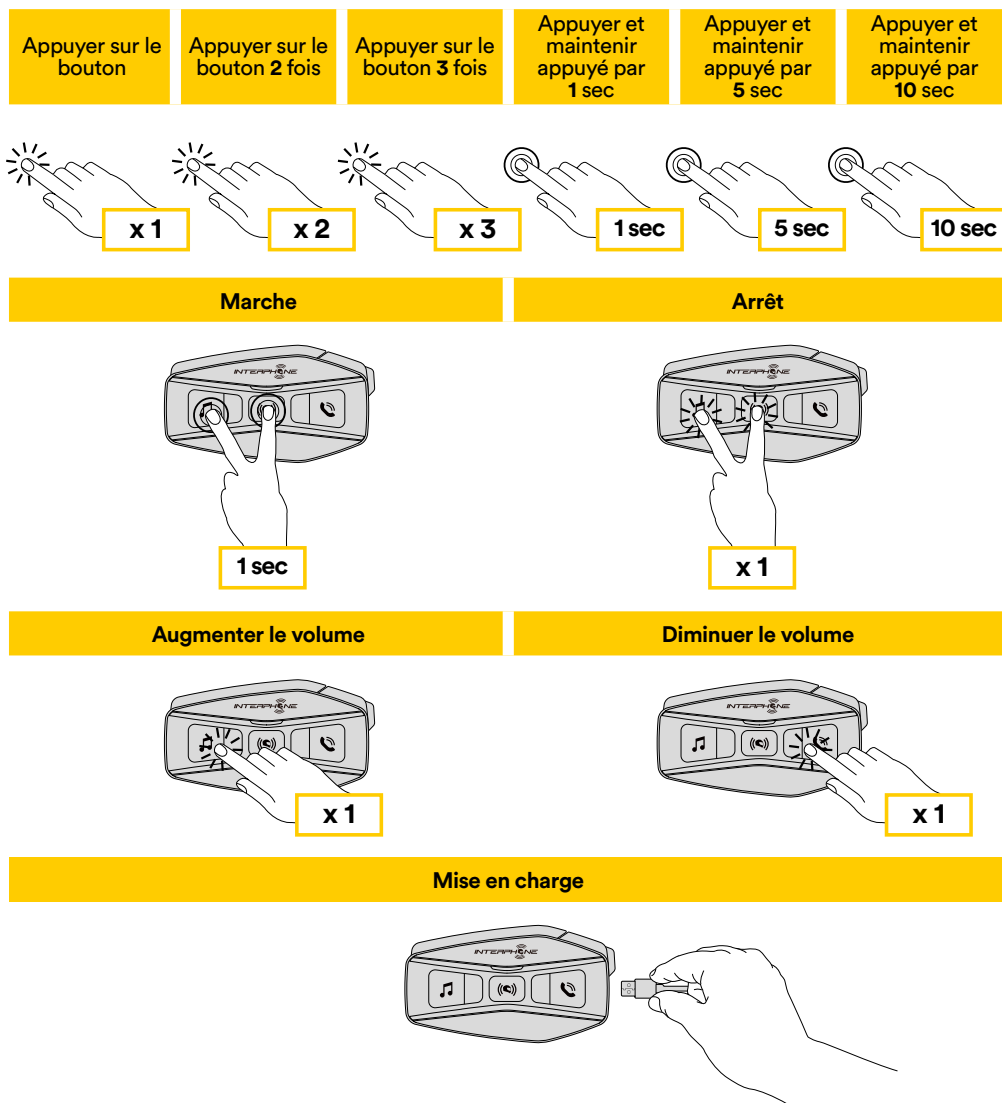


Antenne Mesh Intercom

Tirez légèrement l'antenne Mesh Intercom vers l'intérieur pour la déplier.



3. POUR COMMENCER



Remarque :

- U-COM 16 utilise une technologie de recharge rapide, via un connecteur USB-C. Un chargement de 30 minutes donnera 6 h de communication par intercom en mode Bluetooth® ou 3 h 30 en mode Mesh.
- Tout chargeur USB avec FCC, CE, IC ou tout autre agrément local peut être utilisé.
- U-COM 16 est uniquement compatible avec des dispositifs USB disposant d'une entrée DC 5 V.

4. COUPLAGE AVEC D'AUTRES APPAREILS BLUETOOTH®

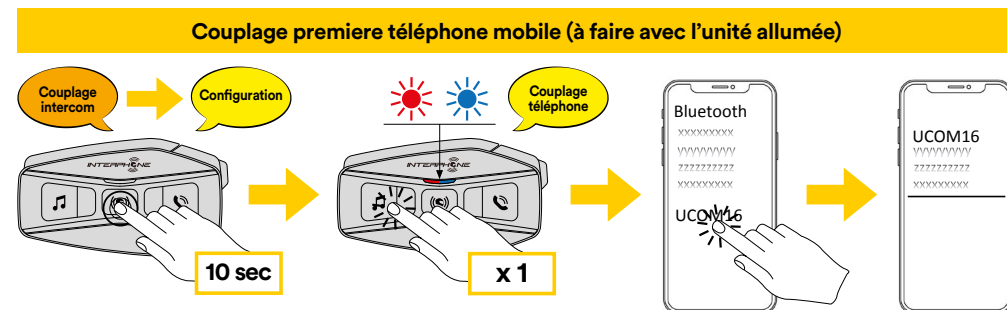
Lorsque l'interphone est utilisé avec d'autres appareils Bluetooth® pour la première fois, ceux-ci devront être « couplés ». Cela leur permet de se reconnaître et de communiquer entre eux lorsque qu'ils sont à portée.

U-COM 16 peut être couplé avec 3 unités U-COM maximum.

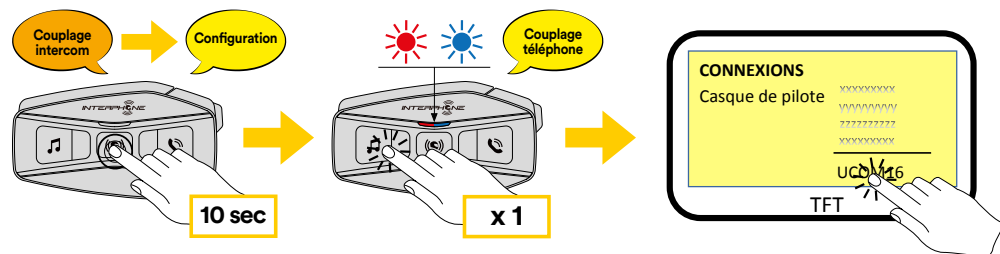
U-COM 16 peut être couplé avec des dispositifs Bluetooth® comme les téléphones portables, les GPS SatNav et les systèmes multimédia TFT pour les motos.

4.1 Couplage avec un téléphone portable / système TFT

1. Activer le mode Bluetooth® de votre téléphone (consulter le manuel du dispositif pour plus de détails).
2. Avec U-COM 16 en marche, maintenir le bouton central enfoncé pendant 10 secondes afin d'accéder au menu de configuration. Ne pas relâcher le bouton jusqu'à ce que le voyant soit bleu.
3. Appuyer une fois sur le bouton MUSIQUE pour lancer le mode de couplage du téléphone.
4. Rechercher de nouveaux appareils Bluetooth® sur votre téléphone.
5. En quelques instants, le téléphone affichera « U-COM 16 vx.x » parmi la liste des appareils disponibles pour le couplage. Sélectionner ce champ.
6. Si un PIN ou un code vous est demandé, saisir 0000 (quatre fois zéro).
7. Le guide vocal U-COM confirmera que le couplage a correctement été effectué.
8. Si votre smartphone demande des autorisations supplémentaires, veuillez confirmer.



Le système multimédia TFT pour les motos doit être couplé avec le « COUPLAGE TÉLÉPHONE » :



Remarque : il existe une solution alternative, pour que le couplage ne s'effectue que sur le premier téléphone (téléphone principal). Lorsque l'unité de contrôle est à l'arrêt, maintenir enfoncées simultanément les touches MUSIQUE et CENTRAL, jusqu'à ce que le voyant rouge / bleu clignote.

Le téléphone principal aura la priorité sur le second téléphone, en cas de réception d'appel simultané sur les deux appareils.

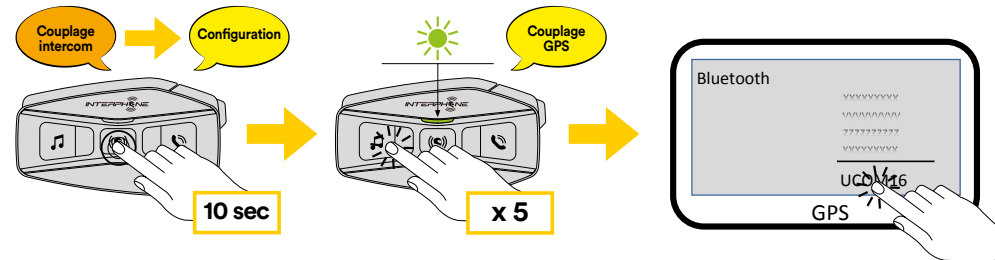
4.2 Couplage du second téléphone portable

1. Activer le mode Bluetooth® de votre téléphone (consulter le manuel du dispositif pour plus de détails).
2. Avec U-COM 16 en marche, maintenir le bouton central enfoncé pendant 10 secondes afin d'accéder au menu de configuration. Ne pas relâcher le bouton jusqu'à ce que le voyant soit bleu.
3. Appuyer deux fois sur le bouton MUSIQUE pour activer le mode couplage du second téléphone portable.
4. Lancer la recherche de nouveaux appareils Bluetooth® sur le téléphone portable.
5. En quelques instants, le téléphone affichera « U-COM 16 vx.x » parmi la liste des appareils disponibles pour le couplage. Sélectionner ce champ.
6. Si un PIN ou un code vous est demandé, saisir 0000 (quatre fois zéro).
7. Le guide vocal UCOM confirmera que le couplage a correctement été effectué.
8. Si votre smartphone demande des autorisations supplémentaires, veuillez confirmer.

4.3 Couplage de GPS

1. Activer le mode Bluetooth® de votre GPS (consulter le manuel du dispositif pour plus de détails).
2. Avec U-COM 16 en marche, maintenir le bouton central enfoncé pendant 10 secondes afin d'accéder au menu de configuration. Ne pas relâcher le bouton jusqu'à ce que le voyant soit bleu.
3. Appuyer sur le bouton MUSIQUE 5 fois pour activer le mode couplage de GPS.
4. Lancer la recherche de nouveaux appareils Bluetooth® sur le GPS.
5. En quelques instants, l'appareil affichera « U-COM 16 vx.x » parmi la liste des appareils disponibles pour le couplage. Sélectionner ce champ.
6. Si un PIN ou un code vous est demandé, saisir 0000 (quatre fois zéro).
7. Le guide vocal UCOM confirmera que le couplage a correctement été effectué.
8. Si votre appareil demande des autorisations supplémentaires, veuillez confirmer.

GPS & TFT couplage (à faire avec l'unité allumée)



4.4 Couplage sélectif avancé : mains libres ou stéréo A2DP

Le couplage du téléphone permet à l'interphone d'établir deux profils Bluetooth® : mains libres ou stéréo A2DP. Le couplage sélectif avancé permet à l'interphone de séparer les profils afin de permettre la connexion avec deux appareils.

4.4.1 Couplage sélectif téléphone - Profil mains libres

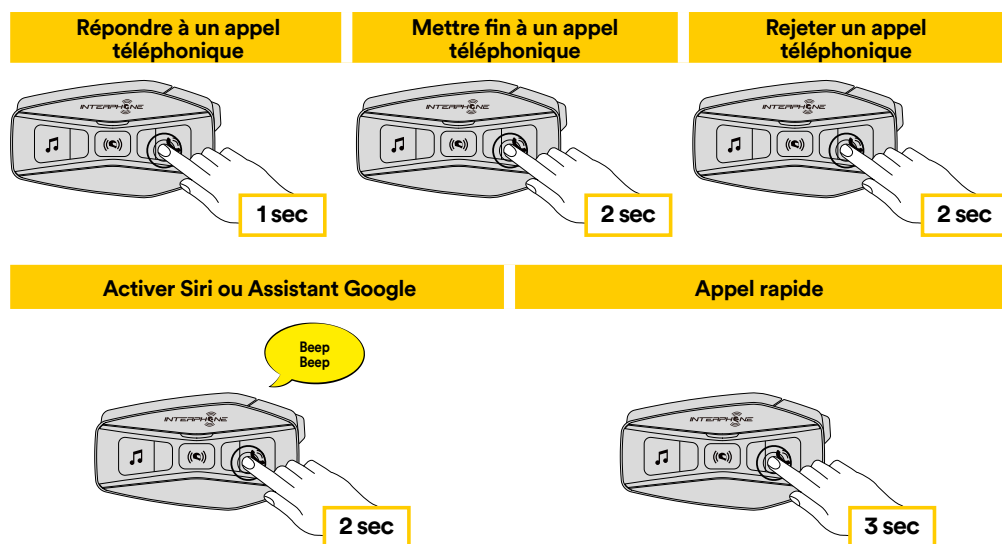
Effectuer le couplage sélectif de téléphone dans le menu de configuration.

4.4.2 Couplage sélectif média - Profil A2DP

Effectuer le couplage sélectif de média dans le menu de configuration.

5. UTILISATION DU TÉLÉPHONE PORTABLE

5.1 Passer et recevoir des appels



Remarque : si vous êtes connecté(e) à un GPS, vous n'entendrez pas ses indications vocales de navigation durant un appel téléphonique.

5.2 Siri et Assistant Google

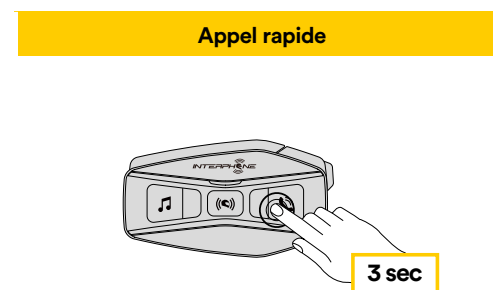
U-COM 16 est compatible avec l'accès direct de Siri et de l'Assistant Google. Vous pouvez activer Siri ou l'Assistant Google avec votre voix via le microphone de l'interphone, en utilisant un mot de sortie de veille. Il s'agit d'un mot ou d'un groupe de mots comme « Dis Siri » ou « Ok Google ».

5.3 Raccourci d'appel

Il est possible d'enregistrer jusqu'à 3 numéros de téléphone (si le « mode avancé » est actif) à utiliser en raccourci pour un appel rapide. Vous pouvez régler les numéros d'appel rapide via l'application UNITE ou le Device Manager INTERPHONE.

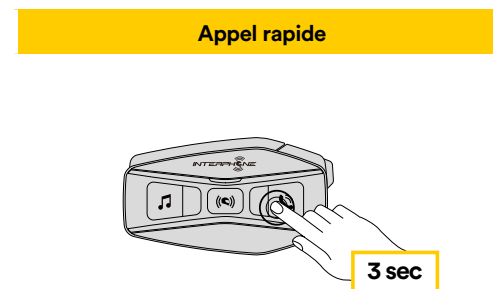
5.3.1 Utiliser les raccourcis d'appel rapide prédéfinis

Comment activer l'appel rapide (avec FONCTIONNALITÉS AVANCÉES désactivées) ?



Comment activer l'appel rapide (avec FONCTIONNALITÉS AVANCÉES activées) ?

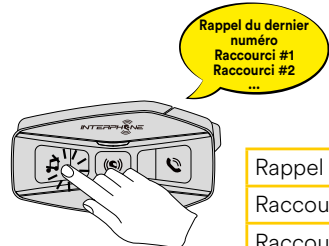
1. Entrer dans le menu Raccourci d'appel rapide.



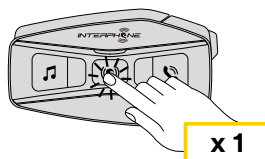
2. Naviguer sur le Raccourci d'appel rapide prédéfini avec les boutons MUSIQUE et TÉLÉPHONE, tel qu'indiqué dans le visuel ci-dessous. Sélectionner la fonction souhaitée avec le bouton CENTRAL.

Sélectionner une fonction

Confirmer fonction sélectionnée



Rappel du dernier numéro
Raccourci #1
Raccourci #2
Raccourci #3
Annuler (sortir du menu)



6. MUSIQUE

6.1 Diffuser de la musique avec des dispositifs Bluetooth®

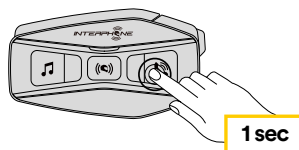
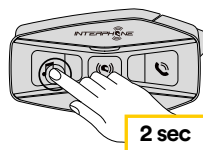
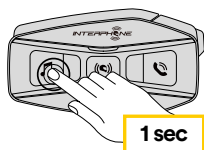
L'interphone U-COM 16 peut lire de la musique depuis des appareils Bluetooth® (smartphones, lecteurs MP3, TFT de moto, etc ...) équipés du profil A2DP. Afin de lire de la musique, il vous faut coupler ces appareils à INTERPHONE U-COM 16.

Lire la musique

Pause la musique

Piste suivante

Piste précédente



6.2 Partage de musique

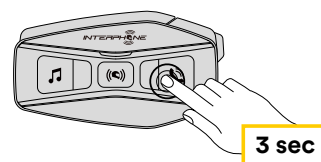
Vous pouvez commencer à partager la musique reçue depuis votre téléphone avec une autre unité de contrôle U-COM, pendant une conversation intercom à deux voies.

Les deux unités de contrôle peuvent contrôler la lecture de la musique, par exemple passer au morceau suivant ou au morceau précédent.

Il n'est possible d'écouter la musique partagée en fond sonore uniquement avec la conversation MESH Intercom.

6.2.1 Partage de musique Bluetooth® Intercom

Pour commencer / arrêter de partager la musique, activer d'abord la conversation intercom puis appuyer sur le bouton TÉLÉPHONE pendant 3 secondes.

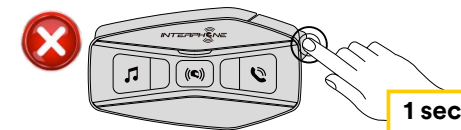


6.2.2 Partage de musique Mesh Intercom

Pour commencer / arrêter de partager la musique, activer la conversation intercom puis appuyer sur le bouton TÉLÉPHONE pendant 3 secondes.

Sur la seconde unité, une invite vocale demandera d'accepter le partage de musique.

Appuyer sur le bouton MESH une fois pour accepter, maintenir enfoncé pendant 1 seconde le bouton MESH pour refuser.



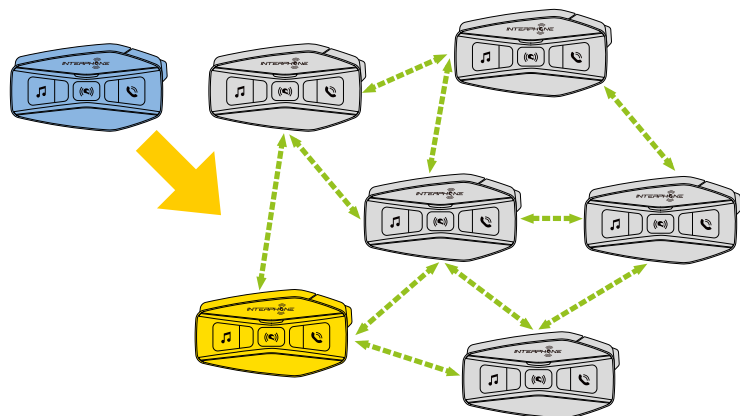
7. MESH INTERCOM

7.1 Qu'est-ce que Mesh Intercom ?

U-COM 16 est équipé de la technologie MESH 2.0.

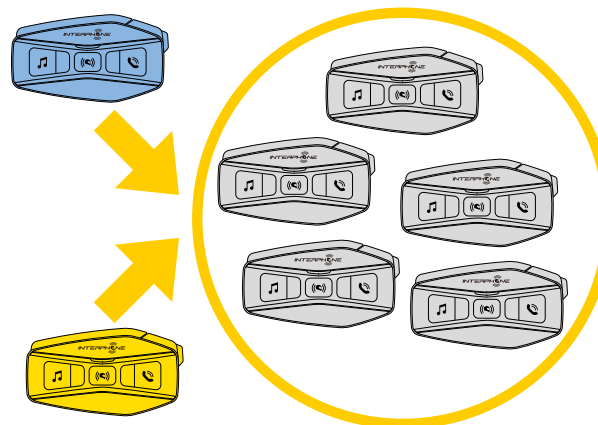
MESH 2.0 est la toute dernière évolution de la communication MESH Intercom, qui vous permet de parler librement, sans avoir à effectuer de couplage et sans contrainte de position au sein du groupe.

Au sein du même canal Open Mesh™ ou du même groupe privé dans Group Mesh™, les utilisateurs peuvent parler et bénéficier en même temps d'une conversation d'une excellente qualité.

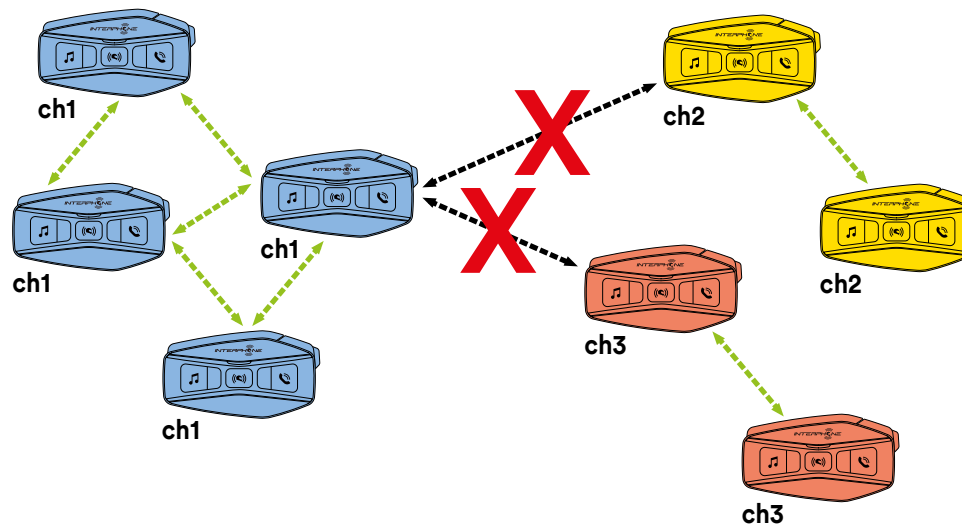


7.2 Mode OPEN MESH

Le mode OPEN MESH permet de communiquer librement, en mode public, jusqu'à un maximum de 24 utilisateurs connectés. Pour parler, les appareils peuvent uniquement être à portée, avec le mode MESH actif. Le mode OPEN MESH est actif en tant que mode par défaut.

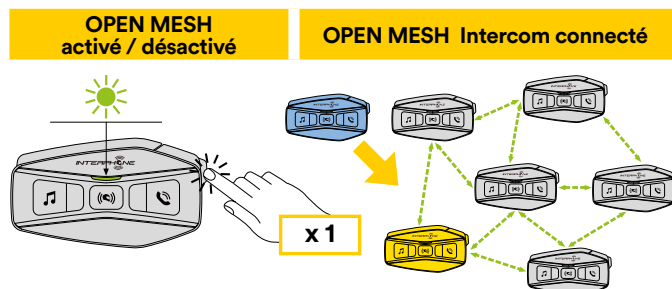


Vous pouvez choisir le canal MESH (entre 1 et 9) à utiliser pour les communications.



7.3 Démarrer mesh intercom dans le mode OPEN MESH

Avec U-COM 16 activé, appuyer sur le bouton MESH sur chaque unité de contrôle, pour activer le mode de communication. Chaque unité de contrôle se connectera automatiquement aux autres unités en parlant simplement dans le microphone. Régler le volume de la communication mesh en fonction de vos besoins.



7.3.1 Sélection du canal OPEN MESH

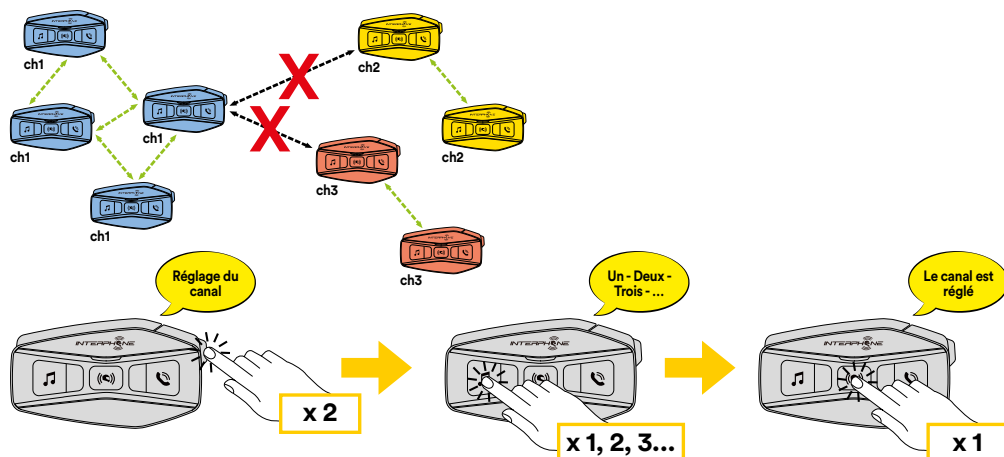
En activant OPEN MESH, le réglage par défaut est le canal 1.

Seules les unités de contrôle actives sur le même canal pourront se connecter ensemble.

Vous pouvez choisir un canal différent pour gérer différents groupes de conversation.

Pour changer de canal, appuyer deux fois sur le bouton MESH, changer le canal en appuyant sur le bouton MUSIQUE (chaque pression fait avancer d'un canal), confirmer le canal sélectionné en appuyant sur le bouton (central) INTERCOM.

Réglage du canal OPEN MESH (1 > 2 > 3 > 4 > 5 > 6 > 7 > 8 > 9 > fermer > 1 > 2 > ...)

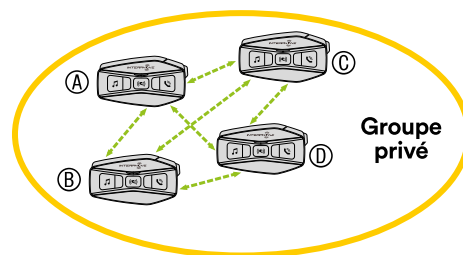


7.4 Group Mesh (uniquement disponible si les « fonctionnalités avancées » sont activées sur l'application)

Group Mesh est une fonction intercom, qui permet aux utilisateurs de rejoindre un groupe de conversation fermé / privé (en opposition à OPEN MESH qui est ouvert / public), limité aux seuls membres de ce groupe.

Les utilisateurs du groupe peuvent communiquer librement entre eux lorsqu'ils sont dans le même groupe privé Group Mesh, profitant de tous les avantages de la technologie MESH 2.0.

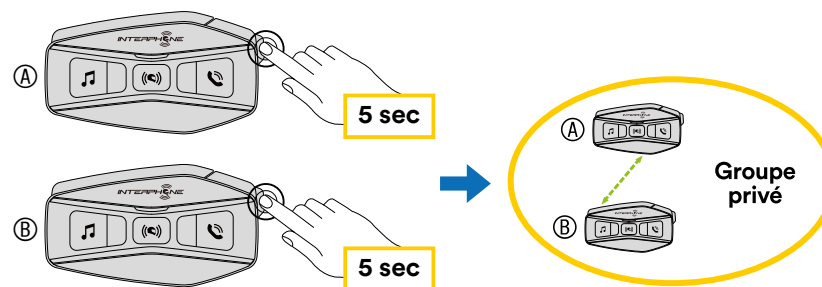
Pour une conversation intercom privée utilisant Group Mesh, la première étape consiste en la création du groupe par les utilisateurs. Lorsque les utilisateurs créent un groupe privé sur Group Mesh, l'intercom permute automatiquement du mode Open Mesh au mode Group Mesh.



7.4.1 Créer un groupe « Group Mesh »

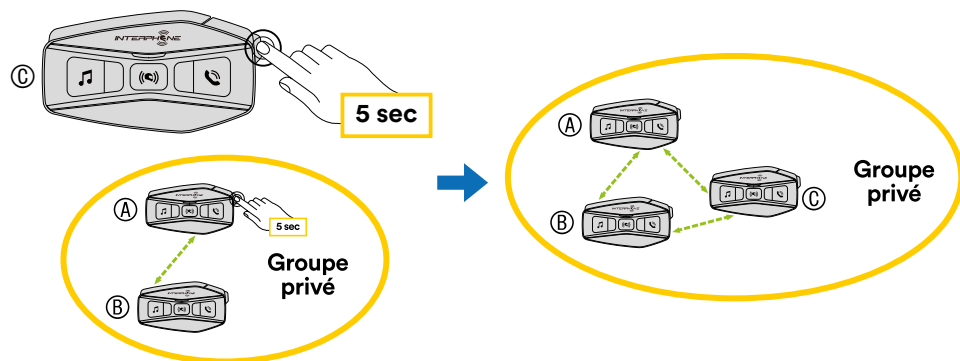
Créer un Group Mesh nécessite que les utilisateurs « Open Mesh » soient au nombre de deux ou plus.

1. Activer la fonction GROUP MESH sur les unités de contrôle en appuyant sur la touche MESH sur chacune des unités de contrôle durant 5 secondes.



Les unités termineront la création de groupe et permuteront automatiquement du mode Open Mesh au mode Group Mesh.

2. Un des membres d'un Group Mesh existant, en appuyant 5 secondes sur le bouton MESH, peut permettre à de nouveaux membres de rejoindre le Group Mesh existant.

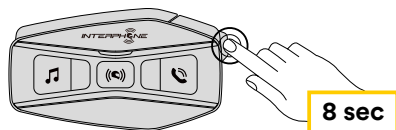


Les unités compléteront le nouveau groupe, en ajoutant le nouveau membre. Le nouveau membre bascule automatiquement d'Open Mesh à Group Mesh et une invite vocale le confirmera.

3. Répéter l'opération au point 2. pour chaque unité de contrôle à ajouter au groupe privé.

7.5 Réinitialisation du Mesh (uniquement disponible si les « fonctionnalités avancées » sont activées sur l'application)

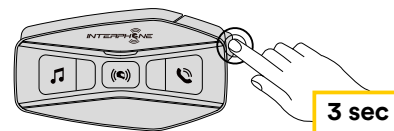
Si une commande de réinitialisation du Mesh est activée sur un appareil, le mode Open Mesh est automatiquement restauré (canal 1 par défaut). Pour commencer la réinitialisation du MESH, appuyer sur le bouton MESH pendant 8 secondes.



7.6 Alternier entre les modes Open Mesh / Group Mesh

Les utilisateurs peuvent passer d'Open Mesh à Group Mesh et vice versa sans réinitialiser le Mesh. Cela permet aux utilisateurs de conserver leurs informations de connexion Group Mesh privées alors qu'ils sont en Open Mesh.

Pour basculer d'Open Mesh à Group Mesh et vice versa, appuyer sur le bouton MESH pendant 3 secondes.



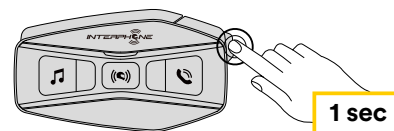
Remarque : si vous n'aviez jamais rejoint le Group Mesh auparavant, vous ne pouvez pas commuter entre Open Mesh et Group Mesh et vice versa. L'invite vocale est « No groups available » (pas de groupes disponibles).

7.7 Activer / désactiver le microphone

Les utilisateurs peuvent couper le son du microphone pendant une conversation Mesh Intercom.

La même commande est utilisée pour réactiver le microphone.

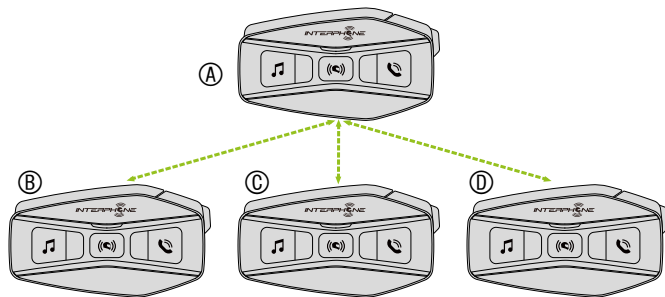
Appuyer sur le bouton MESH pendant 1 seconde.



8. BLUETOOTH® INTERCOM

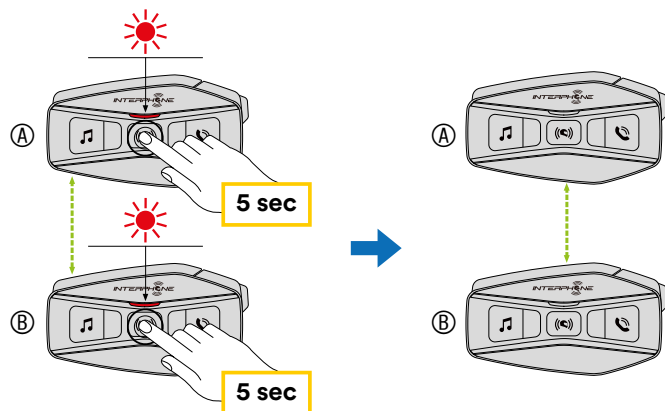
8.1 Couplage Intercom

U-COM 16 peut être couplé avec jusqu'à 3 autres unités UCOM (ou des unités Sena), tel qu'indiqué dans le visuel suivant.



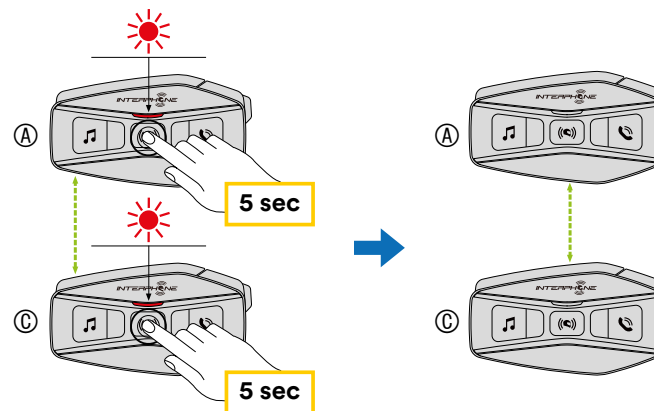
Le couplage n'est nécessaire que la première fois, ensuite les unités de contrôle se reconnaîtront automatiquement à chaque fois.

1. Maintenir le bouton central (intercom) enfoncé sur les unités A et B pendant 5 secondes, jusqu'à ce que vous entendiez l'invite vocale « intercom pairing » (couplage intercom). Le clignotement lumineux rouge indique que l'appareil est désormais visible.

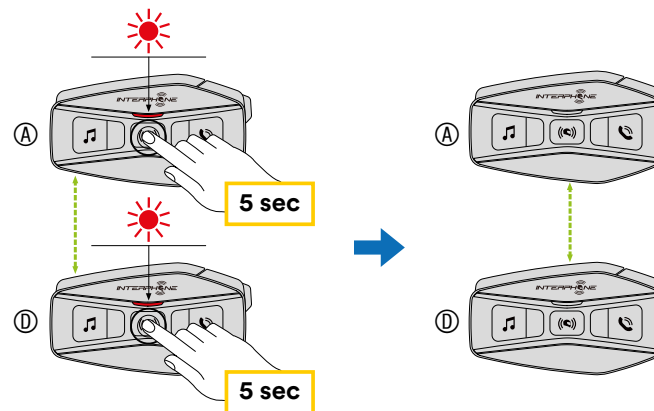


Après quelques secondes, les unités seront couplées et elles commenceront la communication intercom. La lumière va clignoter en bleu deux fois sur chacune des unités.

2. Répéter l'étape précédente, en maintenant le bouton central (intercom) enfoncé sur les deux unités A et C pendant 5 secondes, jusqu'à ce que vous entendiez l'invite vocale « intercom pairing » (couplage intercom).



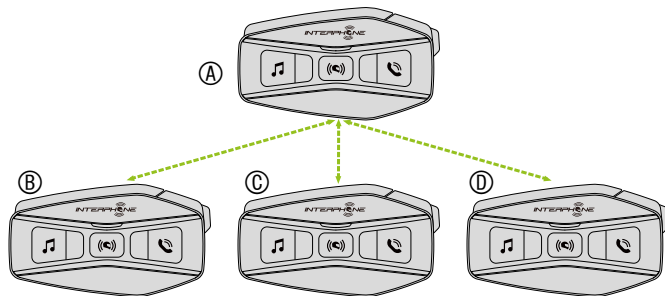
3. Répéter à nouveau la procédure, en maintenant le bouton central (intercom) enfoncé sur les deux unités A et D pendant 5 secondes, jusqu'à ce que vous entendiez l'invite vocale « intercom pairing » (couplage intercom).



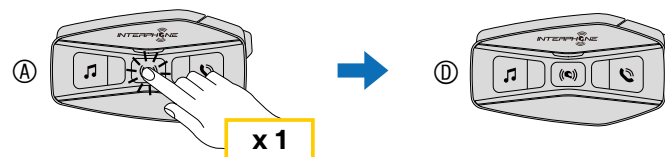
8.2 Conversation Intercom à deux voies

Après avoir couplé les unités de contrôle, la communication peut être lancée, en appuyant sur le bouton INTERCOM (bouton central), conformément au schéma ci-dessous.

1. Appuyer une fois pour connecter l'unité de contrôle D.

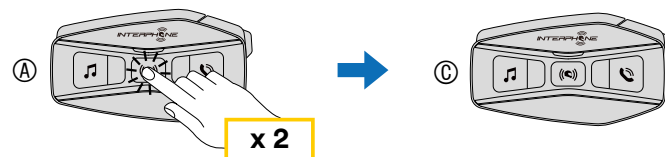


Commencer / arrêter la connexion intercom avec l'unité « D »



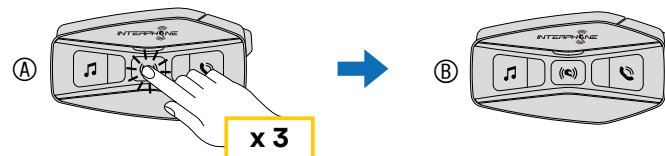
2. Appuyer deux fois pour connecter l'unité de contrôle C.

Commencer / arrêter la connexion intercom avec l'unité « C »



3. Appuyer trois fois pour connecter l'unité de contrôle B.

Commencer / arrêter la connexion intercom avec l'unité « B »



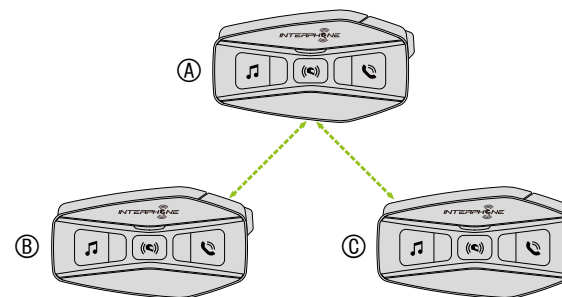
8.3 Conférence Intercom multi-utilisateurs

Les conversations en conférence peuvent être activées avec jusqu'à trois autres unités en même temps.

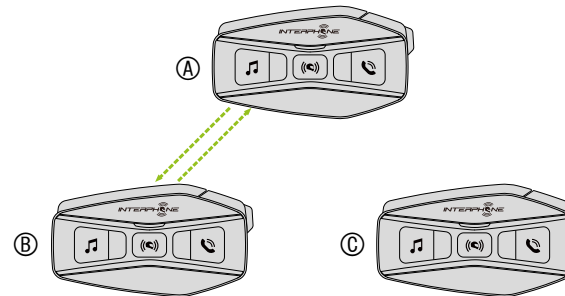
Pendant la conversation intercom à trois voies ou à quatre voies, tous les téléphones portables sont temporairement déconnectés. Toutefois, dès que la conversation prend fin, la connexion avec le téléphone portable est automatiquement rétablie.

8.3.1 Commencer une conférence Intercom à trois voies

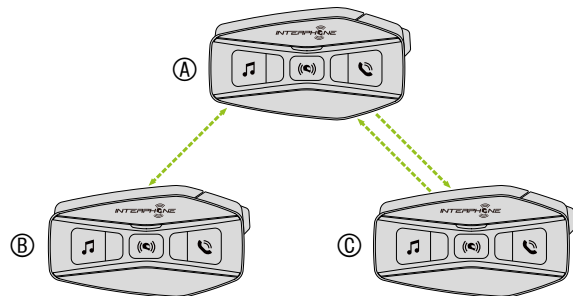
L'utilisateur (A) peut créer une conférence intercom à trois voies avec deux autres unités (B et C) en établissant deux connexions intercom à la fois.



1. Coupler l'intercom (A) avec deux autres unités (B et C).
2. Commencer une conversation intercom avec l'une des deux unités du groupe intercom. Par exemple, (A) peut démarrer une conversation intercom avec (B).
Ou bien, (B) peut démarrer un appel intercom avec (A).



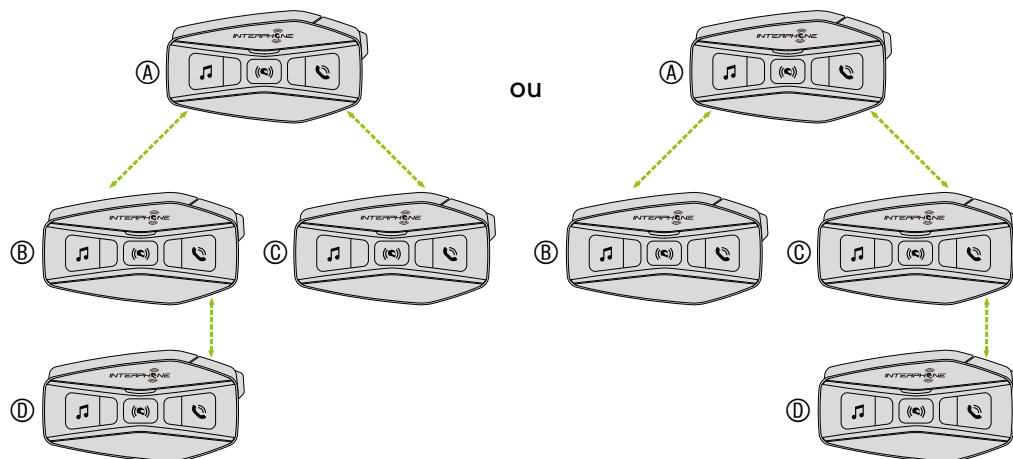
3. Puis (A) peut appeler (C), ou (C) peut rejoindre la conversation en effectuant un appel intercom vers (A).



4. Maintenant, l'utilisateur (A) et deux amis (B et C) peuvent avoir une conférence intercom à trois voies.

8.3.2 Commencer une conférence intercom à quatre voies

Coupler les trois premières unités A, B, C tel qu'indiqué au chapitre 8.3.1. Coupler D à B ou C. Le nouveau participant D peut rejoindre les trois autres amis connectés en amont, en créant une conférence à quatre voies, en passant un appel intercom à B ou C.



8.3.3 Arrêter Intercom multi-utilisateurs

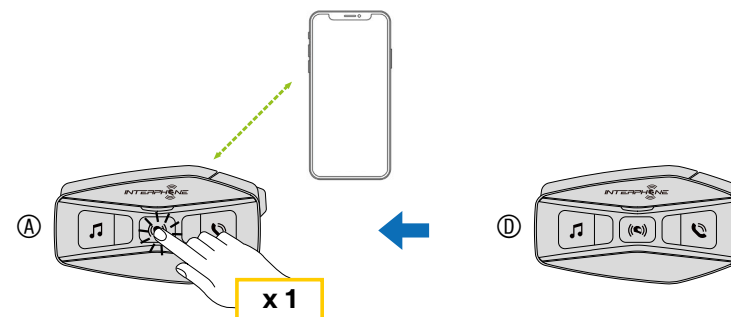
Pour stopper toutes les connexions intercom, maintenir le bouton central enfoncé pendant 3 secondes jusqu'au bip.

8.4 Appel téléphonique en conférence à trois voies avec utilisateurs Intercom

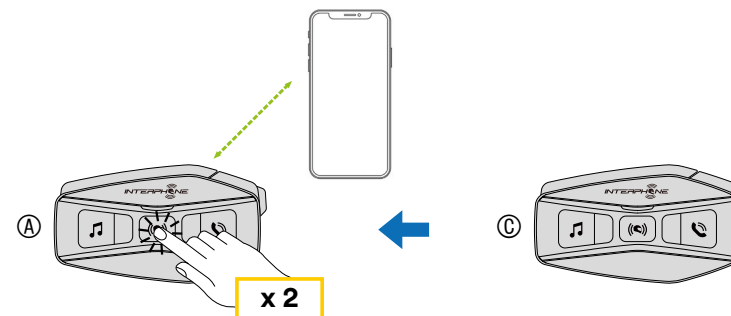
Vous pouvez avoir un appel téléphonique en conférence à trois voies en ajoutant un utilisateur intercom à la conversation par téléphone portable.

Au cours d'un appel téléphonique mobile, toucher le bouton central une, deux ou trois fois pour inviter l'une des unités intercom (couplées en amont) à la conversation.

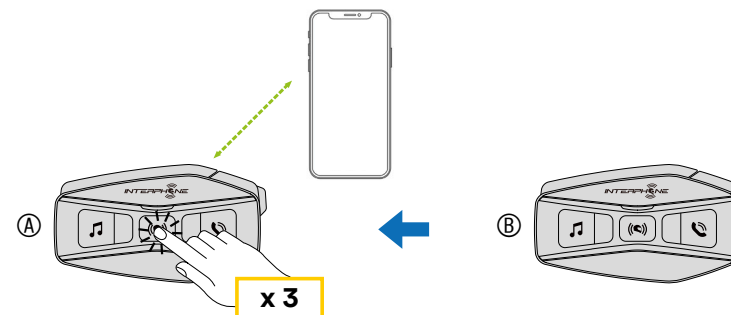
Appuyer une fois pour ajouter l'unité D à la conférence.



Appuyer deux fois pour ajouter l'unité C à la conférence.



Appuyer trois fois pour ajouter l'unité B à la conférence.



Répéter la même commande pour déconnecter l'unité intercom de la conférence par téléphone portable.

Pour déconnecter la conversation par téléphone portable durant un appel téléphonique en conférence, maintenir le bouton central enfoncé pendant 2 secondes.

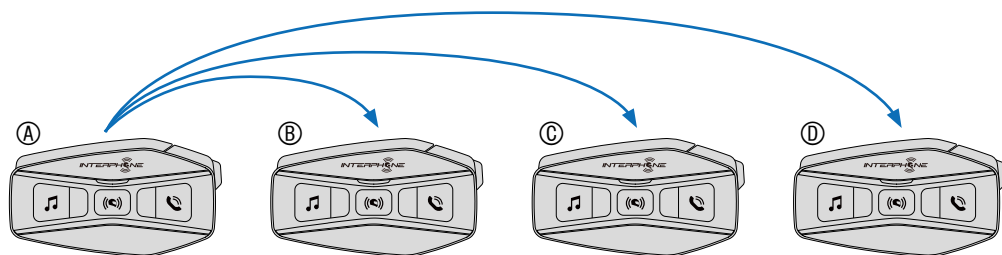
Remarque : si vous avez un appel intercom entrant pendant une conversation téléphonique mobile, vous entendrez deux bips aigus.

8.5 Group Intercom

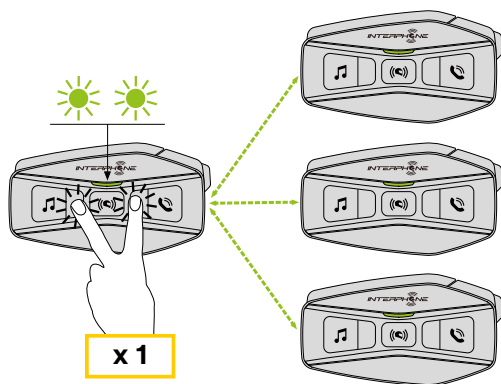
Group Intercom est une commande qui vous permet de lancer instantanément une conférence intercom à plusieurs voies avec trois des interphones les plus récemment couplés.

La première unité est celle qui activera la connexion de tous les membres du groupe.

La connexion sera établie selon la même logique qu'une conférence normale à 4 voies.



1. Effectuer le couplage intercom avec jusqu'à trois interphones que vous souhaitez avoir avec Group Intercom.
2. Toucher les boutons MUSIQUE et TÉLÉPHONE simultanément pour lancer Group Intercom. Le voyant clignote en vert et vous entendez une invite vocale, « Group Intercom ».



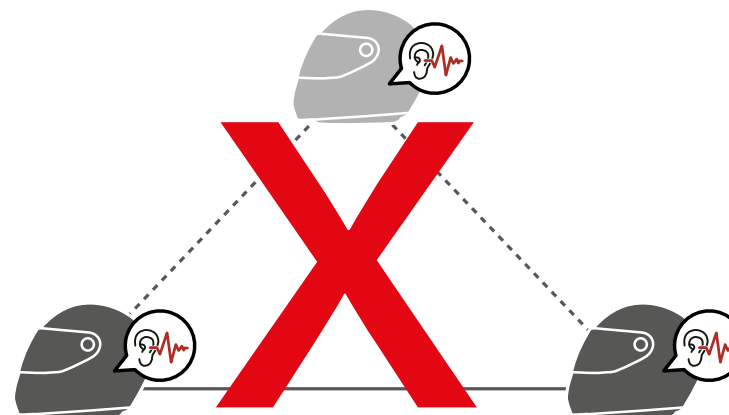
3. Lorsque tous les interphones sont connectés ensemble, tout le monde entend l'invite vocale « Group intercom connected » (groupe intercom connecté).
4. Pour stopper Group Intercom, maintenir le bouton central enfoncé pendant 5 secondes durant le Group Intercom. Vous entendrez une invite vocale, « Group intercom terminated » (groupe intercom arrêté).

8.6 Conférence Mesh Intercom avec participant Bluetooth® Intercom

Les utilisateurs peuvent utiliser les fonctions Bluetooth® Intercom et Mesh Intercom simultanément. Dans ce cas, il est recommandé de communiquer avec d'autres interphones U-COM 2 ou U-COM 4 (ou des appareils Sena Bluetooth® uniquement) via une connexion Bluetooth® Intercom et utiliser Mesh Intercom entre appareils U-COM 16 (ou des interphones mesh Sena). Un utilisateur qui est sur Open Mesh ou Group Mesh tout en utilisant Mesh Intercom peut ajouter jusqu'à 3 de ses amis Bluetooth® Intercom. Vous pouvez démarrer une conversation Intercom à deux voies avec l'un de vos trois amis Intercom pour les intégrer dans le Mesh.

Remarque :

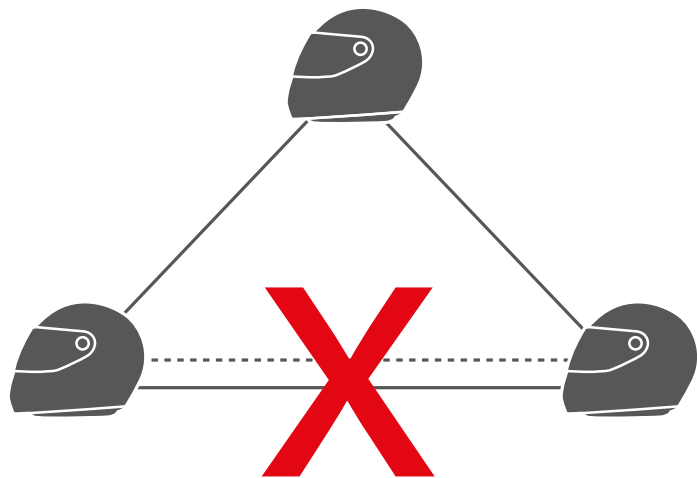
- La qualité audio sera restreinte si un U-COM 16 se connecte à 2 ou plusieurs amis Bluetooth® intercom alors qu'il est sur Open Mesh ou Group Mesh tout en utilisant Mesh Intercom.
- Si une boucle fermée est créée, tel qu'illustré ci-après, tous les utilisateurs connaîtront de sérieux problèmes sonores. Nous recommandons d'éviter ce type de boucle fermée.



----- Bluetooth® Intercom

———— Mesh Intercom

- Si le Bluetooth® Intercom est activé par accident durant une communication Mesh Intercom entre interphones U-COM 16, tel qu'illustré ci-après, vous entendrez une invite vocale, « Mesh Intercom disabled, Bluetooth® Intercom connected » (Mesh Intercom désactivé, Bluetooth® Intercom connecté) chaque minute. Si vous éteignez le Bluetooth® Intercom ou le Mesh Intercom, l'invite vocale cessera.

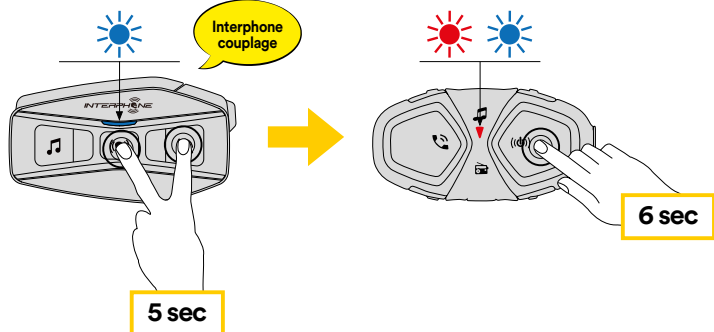


----- Bluetooth® Intercom

————— Mesh Intercom

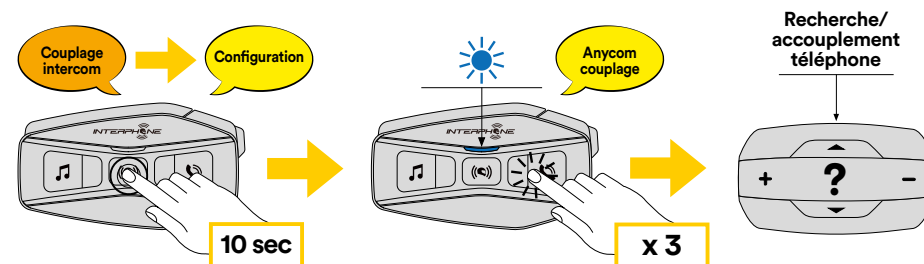
8.7 Anciennes séries d'Interphone

Il est possible de coupler les précédentes séries d'Interphone en appuyant, avec l'unité en marche, sur les boutons INTERCOM et TÉLÉPHONE pendant 5 secondes. Puis commencer le mode de couplage sur la seconde unité, généralement en appuyant sur le bouton de mise en marche (avec l'unité de contrôle éteinte) jusqu'à ce que le voyant clignote rouge / bleu.



8.8 Anycom

La fonction Anycom permet les conversations intercom avec d'autres marques d'intercom. Il est possible de coupler l'intercom avec un seul appareil non-Interphone à la fois. La distance de l'intercom dépend de la performance du Bluetooth® Intercom connecté. Lorsqu'un appareil non-Interphone est couplé avec l'appareil Interphone, si un autre dispositif Bluetooth® est couplé via le couplage du second téléphone portable, il est déconnecté.



1. Avec U-COM 16 en marche, entrer dans le menu de configuration en appuyant sur le bouton central pendant 10 secondes. Ne pas relâcher le bouton avant que le voyant ne redevienne bleu.
2. Appuyer sur le bouton TÉLÉPHONE 3 fois pour activer le mode couplage d'ANYCOM.
3. Régler l'intercom non-Interphone en mode de couplage du téléphone.

8.9 Mesh Intercom avec Anycom

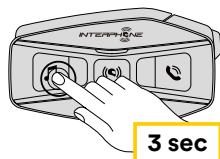
Les utilisateurs peuvent utiliser l'Intercom Anycom à deux voies et la fonction Mesh Intercom simultanément. Dans ce cas, il est recommandé de communiquer avec un interphone non-Interphone via une connexion Anycom à deux voies et d'utiliser Mesh Intercom entre interphones U-COM 16.

Un utilisateur qui est sur Open Mesh ou Group Mesh tout en utilisant Mesh Intercom peut ajouter un Intercom Anycom. Vous pouvez démarrer une conversation Anycom à deux voies avec votre Intercom Anycom pour l'intégrer dans le Mesh.

9. RADIO FM

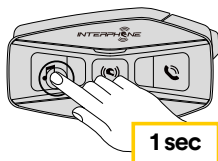
9.1 Caractéristiques radio FM

Appuyer sur le bouton MUSIQUE pendant 3 secondes pour commuter la fonction MARCHÉ / ARRÊT de la RADIO FM.

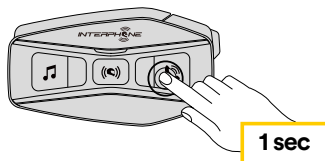


1. Pour lancer la recherche de stations radio, appuyer sur la touche MUSIQUE ou la touche TÉLÉPHONE pendant une seconde.

Rechercher vers l'avant

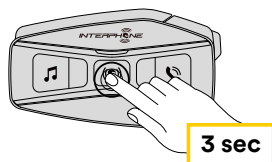


Rechercher vers l'arrière

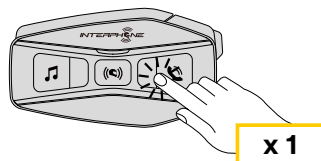
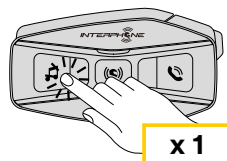


9.2. Mémorisation des stations radio

Régler la station que vous souhaitez mettre en mémoire. Appuyer sur le bouton central pendant trois secondes pour commencer la procédure d'enregistrement.



Naviguer entre les numéros pré-réglés que vous souhaitez enregistrer.



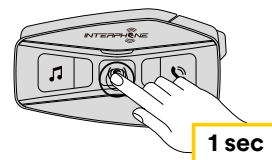
Maintenir le bouton MUSIQUE enfoncé pendant une seconde pour mémoriser la station.



Toute station existante sera écrasée.

Jusqu'à 10 stations peuvent être enregistrées sur U-COM 16. Vous pouvez naviguer parmi les stations enregistrées en appuyant sur le bouton central pendant une seconde, en passant d'une station mémorisée à l'autre.

1 -> 2 -> 3 -> 4 -> 5 -> 6 -> 7 -> 8 -> 9 -> 10 -> 1 -> 2 -> 3 -> ...



9.3 Sélection de la région

Vous pouvez sélectionner la plage de fréquence FM appropriée à votre localisation depuis le Device Manager (disponible pour PC et MAC sur www.interphone.com) ou l'application INTERPHONE UNITE. En utilisant les réglages régionaux, vous pouvez optimiser la fonction de recherche afin d'éviter les plages de fréquence non nécessaires.

RÉGLAGES :

Échelle mondiale 76,0 ~ 108,0 MHz ± 100 kHz

Amérique du Nord, Amérique du Sud et Australie 87,5 ~ 107,9 MHz ± 200 kHz

Asie et Europe 87,5 ~ 108,0 MHz ± 100 kHz

Japon 76,0 ~ 95,0 MHz ± 100 kHz

9.4 Enregistrement de stations temporaires (avec les « fonctionnalités avancées » activées par l'application ou le Device Manager)

La fonction de MÉMORISATION TEMPORAIRE recherche et enregistre automatiquement près de 10 stations radio, sans changer les stations pré-réglées existantes.

Pour activer la fonction, appuyer rapidement sur le bouton MUSIQUE à 3 reprises. Les stations temporairement pré-réglées sont supprimées lorsque l'intercom est redémarré.

10. COMMANDES VOCALES

La commande vocale de l'intercom vous permet de réaliser certaines opérations en utilisant uniquement la voix. Vous pouvez contrôler l'intercom en mode mains libres intégral en utilisant la reconnaissance vocale. Vous pouvez paramétrer une autre langue dans l'application UNITE Interphone. Si vous paramétrez une langue qui ne prend pas en charge les commandes vocales, ces dernières ne fonctionneront qu'en anglais. Il est possible de voir la liste de commandes vocales d'une autre langue depuis l'application UNITE Interphone.

La performance de la commande vocale peut varier en fonction des conditions environnementales, comme la vitesse du véhicule, le type de casque et les bruits environnants.

Afin d'améliorer la performance, il convient de réduire le bruit du vent sur le microphone en utilisant une protection du microphone en mousse et en fermant la visière du casque. Il est recommandé de maintenir un ton de voix normal même dans des conditions d'environnement très bruyant. La reconnaissance de commande est moins performante si celle-ci est énoncée en criant fort, si le microphone est trop près ou trop éloigné de la bouche.

Liste des commandes vocales

Action	Commandement
Allumer le Mesh Intercom	Hey Interphone, Allume le Mesh
Éteindre le Mesh Intercom	Hey Interphone, Éteins le Mesh
Passer à Open Mesh	Hey Interphone, Open Mesh
Passer à Mesh privé	Hey Interphone, Group Mesh
Créer un groupe de Mesh privé	Hey Interphone, Regroupement Mesh

Action	Commandement
Couplage Intercom Bluetooth®	Hey Interphone, Couplage Intercom
Démarrer/Arrêter une conversation par Intercom un	Hey Interphone, Intercom Un
Démarrer/Arrêter une conversation par Intercom deux	Hey Interphone, Intercom Deux
Démarrer/Arrêter une conversation par Intercom trois	Hey Interphone, Intercom Trois
Fin de l'Intercom	Hey Interphone, Éteins l'Intercom

Action	Commandement
Couplage téléphone	Hey Interphone, Couplage téléphone
Répondre à un appel entrant	Allo
Ignorer un appel entrant	Ignorer
Google assistant	Hey Google
Siri	Hey Siri

Action	Commandement
Lire la musique	Hey Interphone, Allume la musique
Mettre en pause la musique	Hey Interphone, Éteins la musique
Allumer la radio FM	Hey Interphone, Allume la radio
Éteindre la radio FM	Hey Interphone, Éteins la radio
Musique - Piste suivante/FM - Préréglage suivant	Hey Interphone, Suivant
Musique - Piste précédente/FM - Préréglage précédent	Hey Interphone, Précédent
Vérifiez la batterie	Hey Interphone, Vérifier la batterie
Augmenter le volume	Hey Interphone, Monte le son
Diminuer le volume	Hey Interphone, Baisse le son

11. PRIORITÉ DE FONCTION ET MISES À JOUR DU FIRMWARE

11.1 Priorité de fonction

L'interphone donne la priorité aux appareils connectés dans l'ordre suivant :

1. (En haut du classement) Téléphone portable
2. Mode de commande vocale
3. Mesh Intercom / Bluetooth® Intercom
4. Partage de musique via stéréo Bluetooth®
5. Radio FM
6. Musique stéréo Bluetooth®

Une fonction dont la priorité est moindre est interrompue par une fonction dont la priorité est plus élevée. Par exemple, la musique stéréo sera interrompue par une conversation Intercom ; une conversation Intercom sera interrompue par un appel mobile entrant.

11.2 Mises à jour du firmware

L'interphone supporte les mises à jour du firmware. En utilisant l'utilitaire de Device Manager (disponible pour PC et MAC sur www.interphone.com), vous pouvez mettre à jour le firmware.

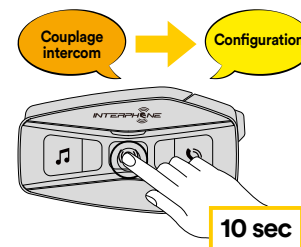
Le câble de données et d'alimentation USB (USB-C) doit être connecté à votre ordinateur, puis démarrez le Device Manager sur votre ordinateur et suivez les instructions pas à pas.

L'application Interphone Unite peut contrôler la version du firmware présent sur l'interphone et vous informer dans le cas où un firmware plus récent serait disponible pour l'interphone, mais elle ne peut pas mettre à jour le firmware de ce dernier.

12. PARAMÈTRES DE CONFIGURATION

12.1 Paramètres de configuration de l'interphone

Avec U-COM 16 en marche, maintenir le bouton central enfoncé pendant 10 secondes afin d'accéder au menu de configuration. Ne pas relâcher le bouton jusqu'à ce que le voyant soit bleu.



Pour naviguer entre les paramètres, appuyer une fois sur le bouton MUSIQUE ou sur le bouton TÉLÉPHONE.

1. Couplage du téléphone
2. Couplage du second téléphone portable
3. Couplage sélectif du téléphone (coupler un appareil avec profil mains libres « HFP » uniquement)
4. Couplage sélectif du média (coupler un appareil avec profil « A2DP » uniquement)
5. Couplage du GPS

Pour confirmer les options suivantes du menu de configuration, appuyer sur le bouton CENTRAL une fois.

6. Supprimer tous les couplages
7. Couplage Anycom
8. Réinitialisation
9. Quitter

12.1.1 Supprimer tous les couplages

Supprimer tous les couplages Bluetooth® enregistrés sur l'appareil.

12.2 Paramètres du périphérique

Vous pouvez changer les paramètres du périphérique depuis l'utilitaire de Device Manager (disponible pour PC et MAC sur www.interphone.com) ou depuis l'application Interphone UNITE.

Attention : le paramètre « fonctionnalités avancées » activera les fonctionnalités d'interphone suivantes :

- Le mode privé MESH appelé « GROUP MESH »
- Réinitialisation du Mesh
- Multiples raccourcis d'appel rapide du téléphone
- Conférence intercom + appel téléphonique
- Recherche de station FM intelligente

12.2.1 Raccourci d'appel rapide

Attribuer les numéros de téléphone aux raccourcis pour passer des appels téléphoniques rapides.

12.2.2 Réglage de canal (par défaut : canal 1)

Si la communication Open Mesh subit des interférences parce que d'autres groupes utilisent également le canal 1 (par défaut), changer de canal. Vous pouvez sélectionner un des canaux de 1 à 9.

12.2.3 Langue de l'unité

Vous pouvez sélectionner la langue de l'appareil. La langue sélectionnée est conservée même lorsque l'interphone est redémarré.

12.2.4 Égaliseur audio (par défaut : éteint)

Vous pouvez utiliser l'égaliseur audio pour augmenter / diminuer le niveau de décibels de différentes plages de fréquence audio.

- La balance ajuste toutes les plages de fréquence pour qu'elles aient le même niveau sonore (0 dB).
- Le Bass Boost (amplificateur de basse) augmente la plage de basse de l'audio (20 Hz - 250 Hz).
- Le Mid Boost (contrôle de fréquences moyennes) augmente la plage de fréquences moyennes de l'audio (250 Hz - 4 kHz).
- Le Treble Boost (accentuation des aigus) augmente la plage des aigus de l'audio (4 kHz - 20 kHz).

12.2.5 VOX Phone (par défaut : activé)

Si cette fonction est activée, vous pouvez répondre aux appels entrants avec une commande vocale. Lorsque vous entendez une sonnerie indiquant un appel entrant, vous pouvez répondre au téléphone en prononçant un mot comme « Hey » haut et fort ou en soufflant de l'air dans le microphone. La fonction VOX Phone est temporairement désactivée si vous êtes connecté(e) à l'intercom. Si cette fonction est désactivée, il vous faut toucher sur le bouton central pour répondre à un appel entrant.

12.2.6 VOX Intercom (par défaut : désactivé)

Si la fonction VOX Intercom est désactivée, vous pouvez lancer une conversation intercom avec le dernier intercom connecté par commande vocale. Lorsque vous souhaitez lancer une conversation intercom, prononcez un mot comme « Hey » haut et fort ou soufflez de l'air dans le microphone. Si vous lancez une conversation intercom par commande vocale, l'intercom prend automatiquement fin lorsque vous et votre ami intercom restez silencieux durant 20 secondes. Toutefois, si vous démarrez manuellement une conversation intercom en touchant le bouton central, il vous faut mettre fin à la conversation intercom manuellement. Toutefois, si vous démarrez l'intercom par commande vocale et y mettez fin manuellement en touchant le bouton central, vous ne pourrez pas commencer temporairement un intercom par commande vocale. Dans ce cas, il vous faut toucher le bouton central pour relancer l'intercom. Cette configuration est destinée à empêcher que d'éventuelles connexions intercom non intentionnelles ne se produisent en raison d'un fort bruit de vent. Après le redémarrage de l'interphone, l'intercom peut à nouveau être démarré vocalement.

12.2.7 VOX Sensitivity (par défaut : 3)

La sensibilité de VOX peut être ajustée en fonction de votre environnement de conduite. Le niveau 5 est le paramètre de sensibilité le plus élevé et le niveau 1 est le plus bas.

12.2.8 Bluetooth® Intercom Audio Multitasking (par défaut : désactivé)

La fonction audio multitâches (Bluetooth® Intercom Audio Multitasking et Mesh Intercom Audio Multitasking) vous permet d'avoir une conversation intercom tout en écoutant de la musique, une radio FM ou les instructions du GPS. L'audio superposé est joué en fond sonore avec un volume réduit dès qu'intervient une conversation intercom et retrouvera son volume normal une fois la conversation finie.

La fonction audio multitâches Mesh Intercom Audio Multitasking est toujours activée.

Remarque :

- Pour que la fonction Bluetooth® Intercom Audio Multitasking fonctionne correctement, vous devez éteindre l'interphone et le rallumer. Veuillez rallumer l'interphone.
- La fonction Bluetooth® Intercom Audio Multitasking sera activée durant les conversations intercom à deux voies avec un interphone supportant également cette fonction.
- Il se peut que certains appareils GPS ne supportent pas cette fonctionnalité.
- La fonction audio multitâches peut être configurée via les paramètres de sensibilité de la superposition audio et de gestion du volume de superposition audio de l'intercom.

12.2.9 Sensibilité de la superposition audio de l'Intercom (par défaut : 3)

Le volume de la musique, de la radio FM et du GPS sera baissé pour être joué en fond sonore si vous parlez dans l'intercom tandis que l'audio superposé est diffusé. Vous pouvez régler la sensibilité de l'intercom pour activer ce mode audio en fond sonore. Le niveau 1 correspond à la sensibilité la plus basse et le niveau 5 à la sensibilité la plus élevée.

Remarque : si le niveau de votre voix n'est pas plus élevé que la sensibilité du niveau sélectionné, l'audio superposé ne sera pas baissé.

12.2.10 Gestion du volume de superposition audio (par défaut : désactivé)

Le volume de l'audio superposé de la musique, de la radio FM et du GPS diminue dès qu'une conversation intercom est en cours. Si la gestion du volume de superposition audio est activée, le niveau du volume de l'audio superposé ne sera pas réduit pendant une conversation intercom.

12.2.11 Intercom HD (par défaut : activé)

L'Intercom HD améliore l'intercom à deux voies, passant de la qualité normale à la qualité haute définition. L'Intercom HD est temporairement désactivé lorsque vous entamez un intercom à plusieurs voies. Si cette fonction est désactivée, l'intercom à deux voies passe en qualité normale.

Remarque :

- La distance intercom de l'Intercom HD est relativement plus courte qu'un intercom normal.
- L'Intercom HD est temporairement désactivé lorsque la fonction multitâches audio de Bluetooth® Intercom est activée.

12.2.12 Fonction son HD « HD Voice » (par défaut : activé)

La fonction HD Voice vous permet de communiquer en haute définition pendant vos appels téléphoniques. Cette fonction augmente la qualité afin que l'audio soit clair et net pendant les conversations téléphoniques.

Les appels téléphoniques en conférence à trois voies avec participants Intercom ne seront pas disponibles si la fonction HD Voice est activée.

Remarque :

- Se reporter au manuel du fabricant de votre appareil Bluetooth® qui sera connecté à l'interphone pour voir s'il est compatible avec la technologie de son HD Voice.
- Le son HD « HD Voice » n'est actif que lorsque la fonction multitâches audio de Bluetooth® Intercom est désactivée.

12.2.13 Contrôle du volume intelligent (par défaut : désactivé)

L'activation du contrôle du volume intelligent change automatiquement le niveau du volume des haut-parleurs en fonction du niveau du bruit environnant. Vous pouvez l'activer en réglant la sensibilité sur bas, moyen ou élevé.

12.2.14 Effet local « Sidetone » (par défaut : désactivé)

L'effet local est le retour audible de votre propre voix. Cela vous permet de parler naturellement à un niveau correct en fonction des variations des conditions de bruit du casque. Si cette fonction est activée, vous pouvez entendre ce que vous dites pendant une conversation intercom ou un appel téléphonique.

12.2.15 Invite vocale (par défaut : activé)

Vous pouvez désactiver les invites vocales via les paramètres de configuration du logiciel, mais les invites vocales suivantes sont toujours actives.

- Menu de paramètres de configuration de l'interphone, indicateur du niveau de batterie, raccourci d'appel rapide, fonctions radio FM.

12.2.16 Paramétrage RDS AF (par défaut : désactivé)

La configuration Radio Data System (RDS) Alternative Frequency (AF) permet à un récepteur de se recalculer sur la seconde position de fréquence lorsque le premier signal devient trop faible. Avec RDS AF activé sur le récepteur, une station radio avec plus d'une fréquence peut être utilisée.

12.2.17 Guide de station FM (par défaut : activé)

Lorsque le guide de station FM est activé, les fréquences de station FM sont données par des invites vocales lorsque vous sélectionnez les stations préréglées. Lorsque le guide de station FM est désactivé, les invites vocales sur les fréquences de station FM ne sont pas données lorsque vous sélectionnez des stations préréglées.

12.2.18 Advanced Noise Control™ (par défaut : activé)

Lorsque la fonction Advanced Noise Control est activée, le bruit de fond est réduit pendant une conversation intercom. Lorsqu'elle est désactivée, le bruit de fond se mélange à votre voix pendant l'intercom.

13. RÉOLUTION DE PROBLÈMES

Rendez-vous sur www.interphone.com pour accéder à des tutoriels vidéo et obtenir des réponses aux questions fréquentes.

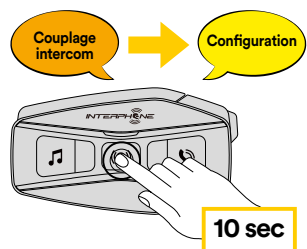
13.1 Réinitialisation après erreur

Lorsque l'intercom ne fonctionne pas correctement, il est possible de réinitialiser l'unité facilement, simplement en déconnectant la batterie pendant quelques secondes.

Remarque : la réinitialisation après une erreur ne restaurera pas les paramètres par défaut de l'intercom.

13.2 Réinitialisation

Pour effacer tous vos réglages et recommencer à zéro, l'interphone peut être restauré aux paramètres par défaut en utilisant la fonction de réinitialisation d'usine.



Avec U-COM 16 en marche, entrer dans le menu de configuration en appuyant sur le bouton d'alimentation pendant 10 secondes. Attention à ne pas relâcher le bouton avant que le voyant ne devienne bleu, vous entendrez le message confirmant l'activation du menu de configuration.

Appuyer sur le bouton TÉLÉPHONE deux fois jusqu'à ce que vous entendiez le message de réinitialisation « Factory reset », appuyer une fois sur le bouton CENTRAL pour confirmer. Une annonce vocale confirmera : « Réinitialisation haut-parleurs, au revoir ».