



U-COM 16

Manual de uso



ÍNDICE

1. PRESENTACIÓN **4**

1.1 Detalles del producto4

1.2 Contenido del paquete4

2. CÓMO EFECTUAR LA INSTALACIÓN **5**

2.1 Instalación de la unidad principal.....5

3. PRIMEROS PASOS **6**

4. EMPAREJAMIENTO CON OTROS DISPOSITIVOS BLUETOOTH® **6**

4.1 Emparejamiento con Teléfonos móviles / Sistemas TFT6

4.2 Emparejamiento de un segundo teléfono móvil7

4.3 Emparejamiento del GPS7

4.4 Emparejamiento selectivo avanzado: Manos libres o A2DP estéreo....8

4.4.1 Emparejamiento selectivo de teléfonos - Perfil manos libres.....8

4.4.2 Emparejamiento selectivo de medios de comunicación - Perfil A2DP ...8

5. USO DEL TELÉFONO MÓVIL **8**

5.1 Hacer y contestar llamadas8

5.2 Siri y Asistente de Google.....8

5.3 Marcación rápida8

5.3.1 Utilizar los números de marcación rápida preestablecidos8

6. MÚSICA **9**

6.1 Reproducción de música con dispositivos Bluetooth®9

6.2 Compartir música9

6.2.1 Bluetooth® Intercom Music Sharing9

6.2.2 Mesh Intercom Music Sharing.....9

7. MESH INTERCOM **10**

7.1 ¿Qué es la interfonía en malla? 10

7.2 Modo OPEN MESH 10

7.3 Inicio de la intercomunicación en malla en modo OPEN MESH 11

7.3.1 Selección del canal OPEN MESH..... 11

7.4 Group Mesh (disponible sólo si se activa "Funciones avanzadas" en la APP)..... 11

7.4.1 Creación de un grupo "Group Mesh" 11

7.5 Reset Mesh (disponible sólo si se activa "Funciones avanzadas" en la APP)12

7.6 Alternar entre los modos Open Mesh / Group Mesh12

7.7 Activar / desactivar el micrófono.....12

8. BLUETOOTH® INTERCOM **13**

8.1 Emparejamiento de intercomunicador13

8.2 Conversación bidireccional por interfono.....14

8.3 Conferencia de intercomunicación multiusuario14

8.3.1 Iniciar una conferencia de intercomunicación a tres bandas14

8.3.2 Iniciar una conferencia de intercomunicación a cuatro bandas15

8.3.3 Interrumpir la intercomunicación multiusuario15

8.4 Conferencia telefónica tripartita con usuarios de intercomunicación.. 15

8.5 Intercom grupal16

8.6 Conferencia de intercomunicación en malla con participante de intercomunicación Bluetooth®16

8.7 Series antiguas de Interphone 17

8.8 Anycom..... 17

8.9 Mesh Intercom con Anycom17

9. RADIO FM 18

9.1 Funciones Radio FM	18
9.2. Memoria de las emisoras de radio	18
9.3 Selección de la región	18
9.4 Memorización temporal de emisoras (con las "Funciones avanzadas" activadas desde la APP o el Device Manager)	18

10. COMANDOS DE VOZ 19

11. PRIORIDAD DE LAS FUNCIONES Y ACTUALIZACIONES DE FIRMWARE 20

11.1 Prioridad de las funciones	20
11.2 Actualizaciones de firmware	20

12. AJUSTE DE LA CONFIGURACIÓN 20

12.1 Ajuste de la configuración de los auriculares	20
12.1.1 Borrar todos los emparejamientos.....	20
12.2 Ajustes de dispositivo	21
12.2.1 Marcación rápida.....	21
12.2.2 Ajuste de los canales (por defecto: canal 1).....	21
12.2.3 Idioma de la unidad de control	21
12.2.4 Ecualizador de audio (predeterminado: Off)	21
12.2.5 VOX Phone (predeterminado: activado)	21
12.2.6 VOX Intercom (predeterminado: desactivado).....	21
12.2.7 VOX Sensitivity (predeterminado: 3).....	21
12.2.8 Bluetooth® Intercom Audio Multitasking (predeterminado: desactivado).....	21
12.2.9 Intercom-Audio Overlay Sensitivity (predeterminado: 3).....	22
12.2.10 Audio Overlay Volume Management (predeterminado: desactivado).....	22
12.2.11 HD Intercom (predeterminado: activado)	22

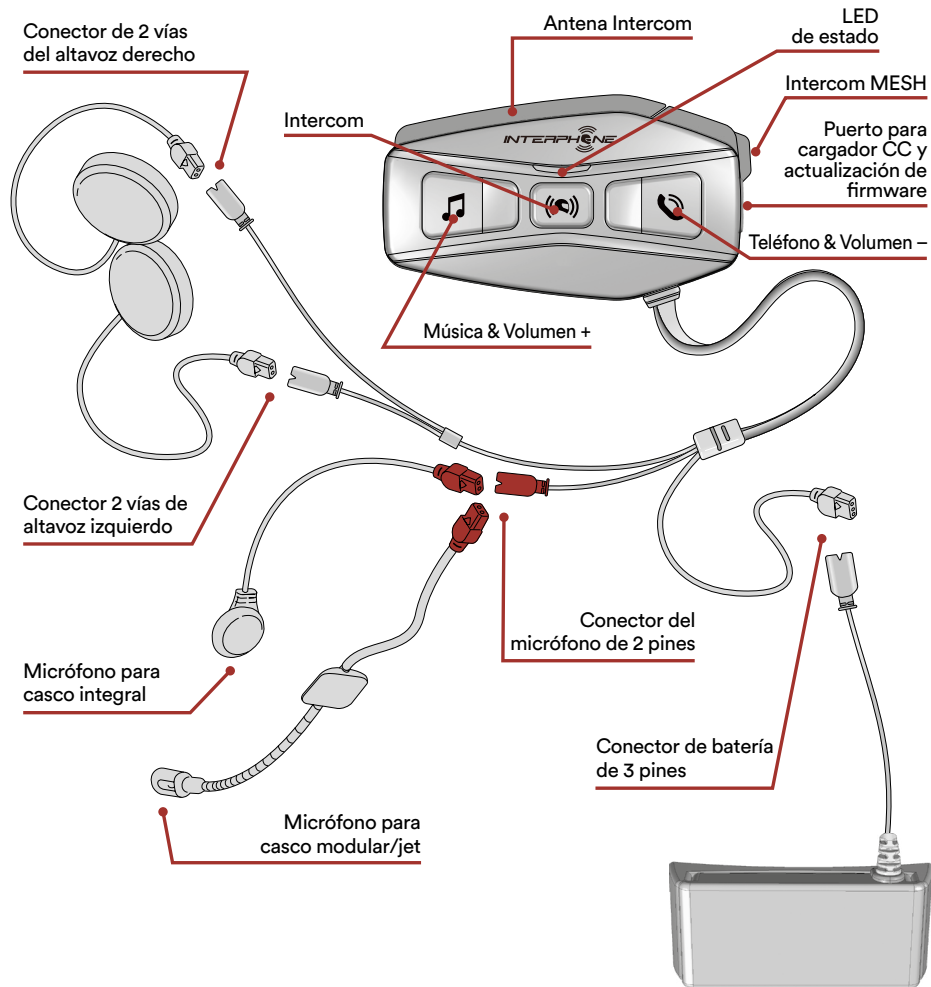
12.2.12 HD Voice (predefinido: activado).....	22
12.2.13 Smart Volume Control (predeterminado: desactivado)	22
12.2.14 Sidetone (predeterminado: desactivado)	22
12.2.15 Voice Prompt (predeterminado: activado)	22
12.2.16 Ajuste de RDS AF (predeterminado: desactivado).....	22
12.2.17 Guía de emisoras FM (predefinido: activado).....	22
12.2.18 Advanced Noise Control™ (predeterminado: activado)	22

13. SOLUCIÓN DE PROBLEMAS 23

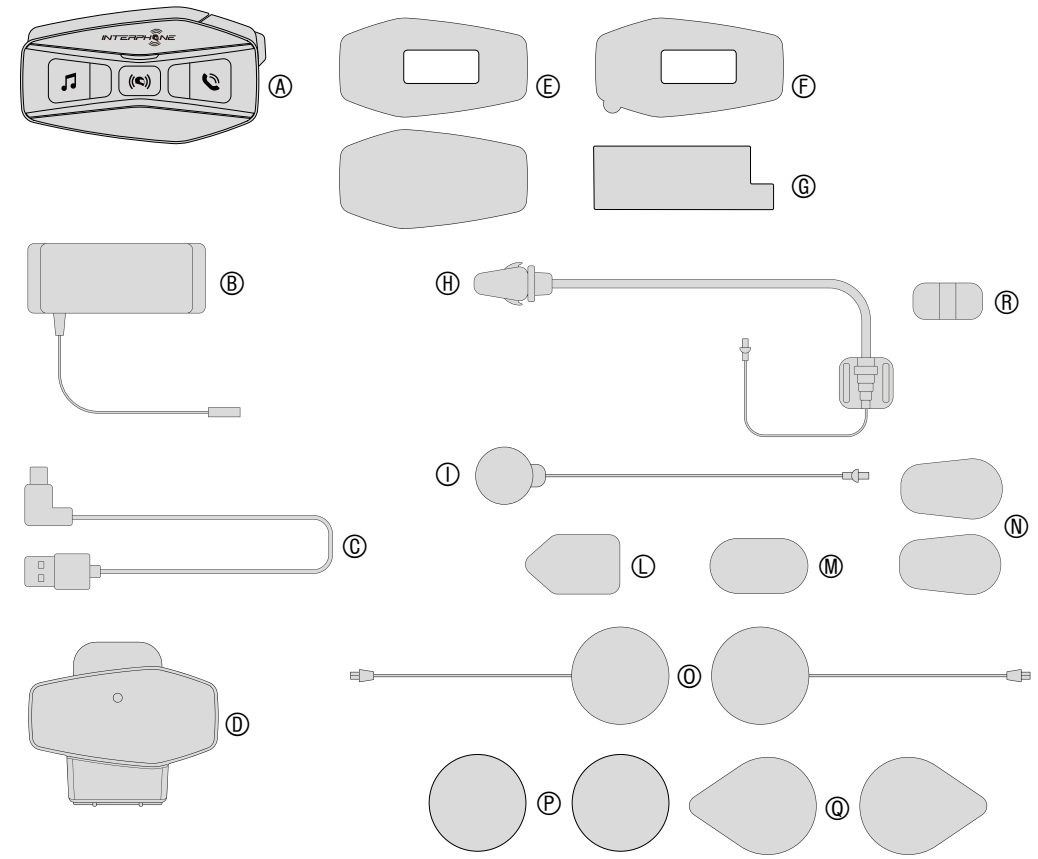
13.1 Restablecimiento de fallos	23
13.2 Restablecimiento de fábrica	23

1. PRESENTACIÓN

1.1 Detalles del producto



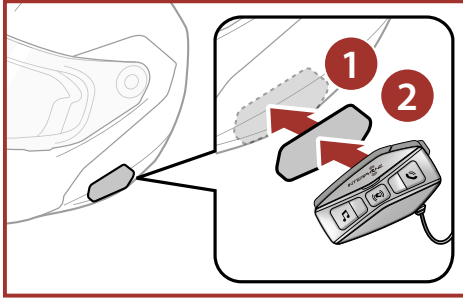
1.2 Contenido del paquete



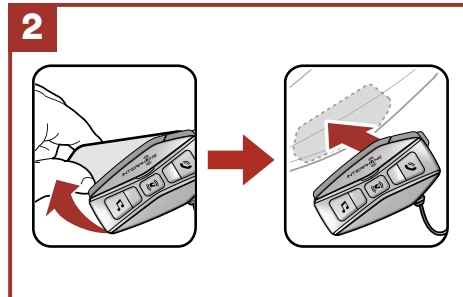
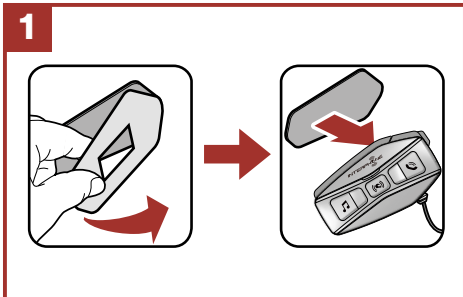
2. CÓMO EFECTUAR LA INSTALACIÓN

2.1 Instalación de la unidad principal

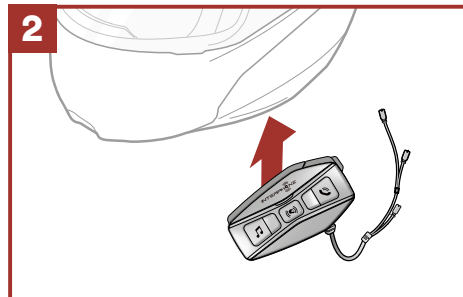
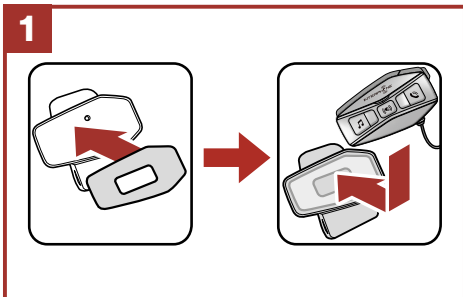
Uso de las sujeciones con cierre autoadherente de bucle para la unidad principal



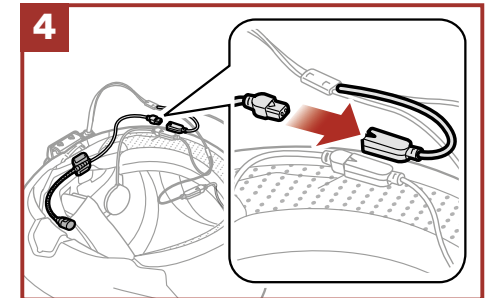
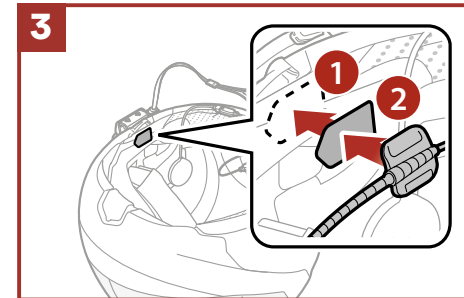
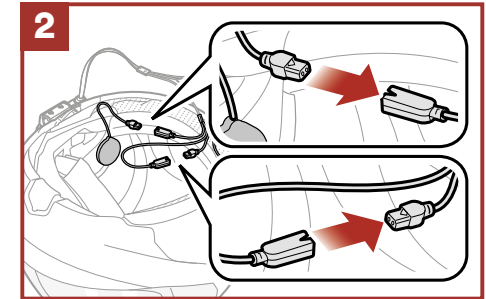
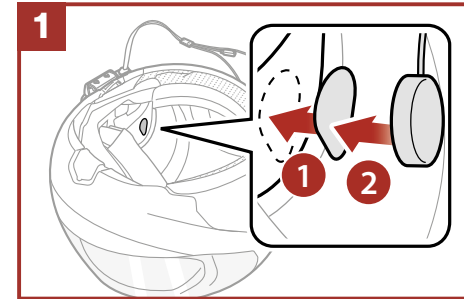
Uso de las cintas adhesivas de doble cara para la unidad principal



Uso de la unidad de sujeción para la unidad principal

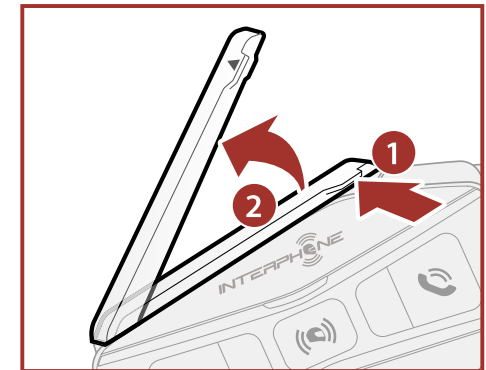


Instalación de los altavoces y el micrófono



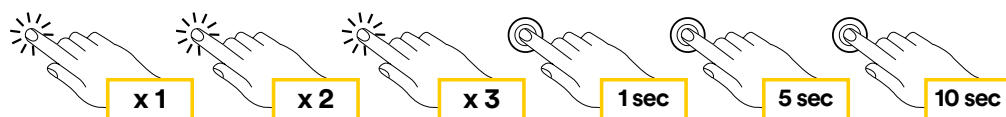
Antenna Mesh Intercom

Tire ligeramente hacia dentro de la antena de Mesh Intercom para desplegarla.

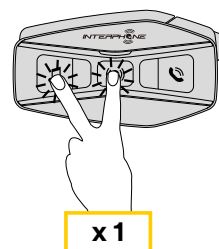
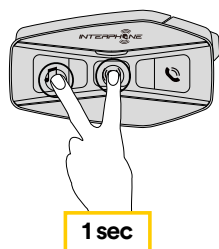


3. PRIMEROS PASOS

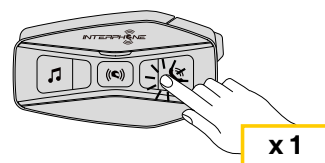
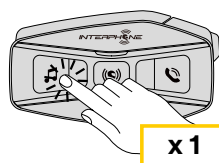
Pulsar el botón Pulsar dos veces Pulsar tres veces Mantener pulsado 1 seg Mantener pulsado 5 seg Mantener pulsado 10 seg



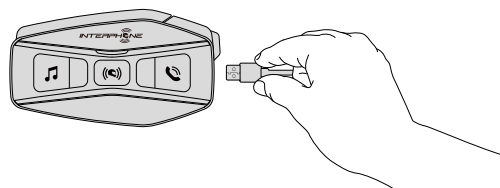
Encendido **Apagado**



Subir volumen **Bajar volumen**



Cargar



Nota:

- El U-COM 16 utiliza una tecnología de carga rápida a través del conector USB-C. Si se carga durante 30 minutos, se tienen 6 horas de conversación por intercomunicador en modo Bluetooth® o 3,5 horas en modo Mesh.
- Se puede utilizar cualquier cargador USB con homologación FCC, CE, IC o cualquier homologación local.
- El U-COM 16 sólo es compatible con dispositivos USB con entrada de 5V CC.

4. EMPAREJAMIENTO CON OTROS DISPOSITIVOS BLUETOOTH®

Cuando utilice el auricular con otros dispositivos Bluetooth® por primera vez, será necesario "emparejarlos". Esto les permite reconocerse y comunicarse entre sí siempre que estén al alcance.

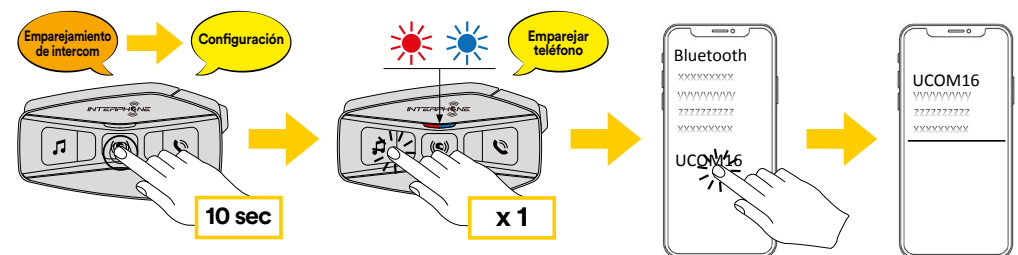
El U-COM 16 se puede emparejar con un máximo de 3 unidades U-COM.

El U-COM 16 puede emparejarse con dispositivos Bluetooth® como teléfonos móviles, navegadores GPS y sistemas multimedia TFT para motos.

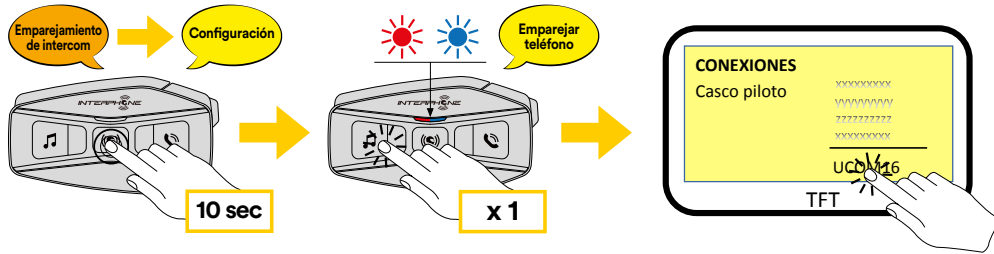
4.1 Emparejamiento con Teléfonos móviles / Sistemas TFT

1. Active el servicio Bluetooth® en su teléfono (para más detalles consulte el manual del dispositivo).
2. Con el U-COM 16 encendido, mantenga pulsado el botón central durante 10 segundos para entrar en el menú de ajustes. No suelte el botón hasta que la luz del led sea azul.
3. Pulse una vez el botón MÚSICA para iniciar el modo de emparejamiento del teléfono.
4. En su teléfono, busque nuevos dispositivos Bluetooth®.
5. En unos momentos el teléfono mostrará "U-COM 16 vx.x" entre los dispositivos disponibles para emparejar. Seleccione este elemento.
6. Si se le pide un PIN o código, introduzca 0000 (cuatro veces cero).
7. La Guía de voz del U-COM confirmará que el emparejamiento ha sido efectuado correctamente.
8. Si su smartphone le pide una autorización adicional, confírmela.

Emparejar teléfono (hacer con la unidad encendida)



El sistema multimedia TFT de la moto se debe emparejar utilizando "EMPAREJAR TELÉFONO":



Nota: Hay una forma alternativa: emparejar sólo el primer teléfono (teléfono principal). Con la unidad de control apagada, mantenga pulsado simultáneamente el botón MÚSICA junto con el botón CENTRAL, hasta que parpadee el LED rojo / azul.

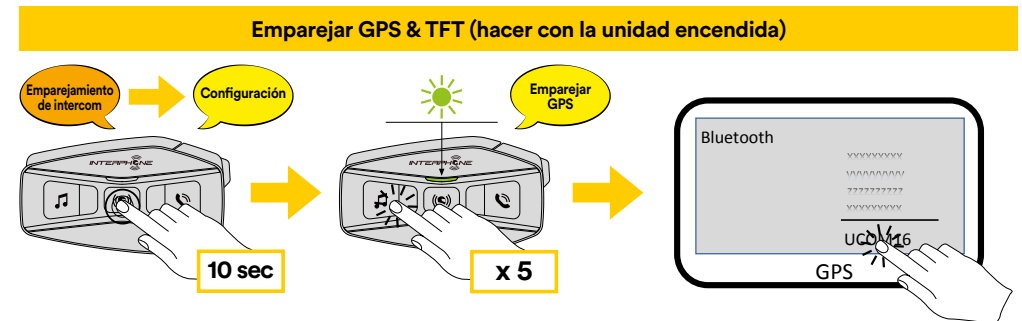
El teléfono principal tendrá prioridad sobre el segundo teléfono, en caso de recepción simultánea de llamadas en ambos teléfonos.

4.2 Emparejamiento de un segundo teléfono móvil

1. Active el servicio Bluetooth® en su teléfono (para más detalles consulte el manual del dispositivo).
2. Con el U-COM 16 encendido, mantenga pulsado el botón central durante 10 segundos para entrar en el menú de ajustes. No suelte el botón hasta que la luz del led sea azul.
3. Pulse dos veces el botón MÚSICA para activar el modo de emparejamiento del segundo teléfono móvil.
4. Active la búsqueda de nuevos dispositivos Bluetooth® en el teléfono móvil.
5. En unos momentos el teléfono mostrará "U-COM 16 vx.x" entre los dispositivos disponibles para emparejar. Seleccione este elemento.
6. Si se le pide un PIN o código, introduzca 0000 (cuatro veces cero).
7. La Guía de voz del U-UCOM le confirmará que el emparejamiento ha sido efectuado correctamente.
8. Si su smartphone le pide una autorización adicional, confírmela.

4.3 Emparejamiento del GPS

1. Active el servicio Bluetooth® en su GPS (para más detalles consulte el manual del dispositivo).
2. Con el U-COM 16 encendido, mantenga pulsado el botón central durante 10 segundos para entrar en el menú de ajustes. No suelte el botón hasta que la luz del led sea azul.
3. Pulse el botón MÚSICA 5 veces para activar el modo de emparejamiento del GPS.
4. Active la búsqueda de nuevos dispositivos Bluetooth® en el GPS.
5. En unos momentos el dispositivo presentará "U-COM 16 vx.x" entre los dispositivos disponibles para emparejar. Seleccione este elemento.
6. Si se le pide un PIN o código, introduzca 0000 (cuatro veces cero).
7. La Guía de voz del U-UCOM le confirmará que el emparejamiento ha sido efectuado correctamente.
8. Si su dispositivo le pide una autorización adicional, confírmela.



4.4 Emparejamiento selectivo avanzado: Manos libres o A2DP estéreo

El emparejamiento de teléfonos permite que el auricular establezca dos perfiles Bluetooth®: Manos libres o A2DP estéreo. El emparejamiento selectivo avanzado permite al auricular separar los perfiles para permitir la conexión con dos dispositivos.

4.4.1 Emparejamiento selectivo de teléfonos - Perfil manos libres

Ejecute el Emparejamiento selectivo de teléfonos en el menú de Configuración.

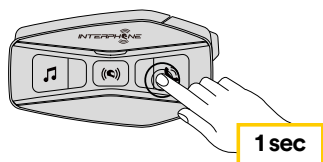
4.4.2 Emparejamiento selectivo de medios de comunicación - Perfil A2DP

Ejecute el Emparejamiento selectivo de medios de comunicación en el menú de Configuración.

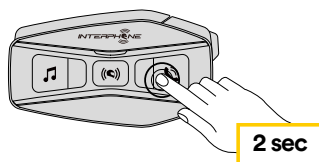
5. USO DEL TELÉFONO MÓVIL

5.1 Hacer y contestar llamadas

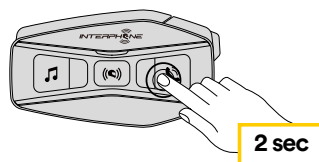
Responder a una llamada



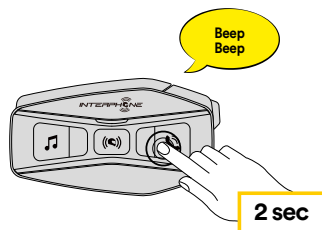
Finalizar una llamada



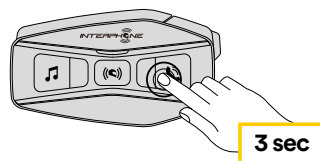
Rechazar una llamada



Siri y Asistente de Google



Marcación rápida



Nota: Si tiene un dispositivo GPS conectado, no escuchará sus indicaciones de voz durante una llamada telefónica.

5.2 Siri y Asistente de Google

El U-COM 16 es compatible con el acceso directo a Siri y Asistente de Google. Puede activar Siri o el Asistente de Google utilizando la voz a través del micrófono del auricular: se utilizará una palabra de comando de activación. Se trata de una palabra o grupos de palabras como "Hey Siri" o "Hey Google".

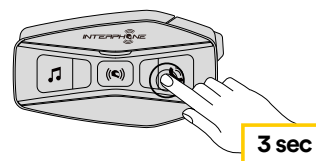
5.3 Marcación rápida

Es posible guardar hasta 3 números de teléfono (si está activo el "modo avanzado") para utilizarlos como marcación rápida. Puede configurar los números de marcación rápida a través de la APP UNITE o del Device Manager de INTERPHONE.

5.3.1 Utilizar los números de marcación rápida preestablecidos

Cómo activar la marcación rápida (con las FUNCIONES AVANZADAS desactivadas)

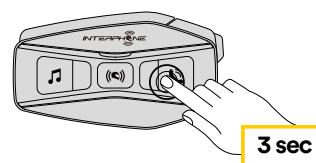
Marcación rápida



Cómo activar la marcación rápida (con las FUNCIONES AVANZADAS activadas)

1. Entre en el menú de Marcación rápida.

Marcación rápida



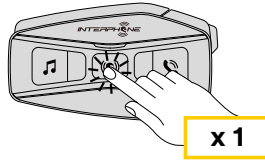
2. Recorra las preselecciones de marcación rápida con los botones MÚSICA y TEL, como se muestra en la imagen de abajo. Seleccione la función deseada con el botón CENTRAL.

Seleccione una función

Confirme la función seleccionada



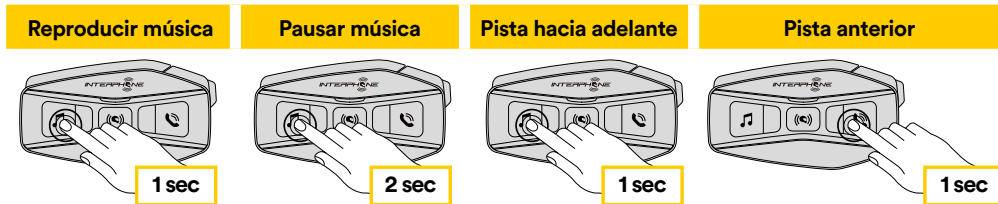
Reclamada del último número
Marcación rápida n°1
Marcación rápida n°2
Marcación rápida n°3
Cancelar (salir del menú)



6. MÚSICA

6.1 Reproducción de música con dispositivos Bluetooth®

El Interphone U-COM 16 puede reproducir música desde dispositivos Bluetooth® (smartphones, reproductores MP3, TFTs para motos, etc.) que dispongan del perfil A2DP. Para reproducir música es necesario emparejar estos dispositivos con el INTERPHONE U-COM 16.



6.2 Compartir música

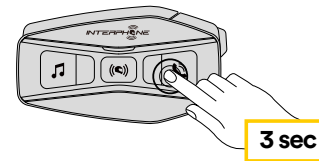
Puede empezar a compartir la música recibida desde su teléfono con otra unidad de control U-COM durante una conversación bidireccional.

Ambas unidades de control pueden controlar la reproducción de música, por ejemplo, pasar a la pista siguiente o a la anterior.

Sólo con la conversación por intercomunicador MESH se puede escuchar música compartida de fondo.

6.2.1 Bluetooth® Intercom Music Sharing

Para iniciar/detener compartir música, active primero la conversación a través del intercomunicador y, a continuación, pulse el botón TEL durante 3 segundos.



6.2.2 Mesh Intercom Music Sharing

Para iniciar/detener compartir música, active la conversación a través del intercomunicador y, a continuación, pulse el botón TEL durante 3 segundos.

En la segunda unidad, un mensaje de voz le pedirá que acepte compartir la música.

Pulse el botón MESH una vez para aceptar y mantenga pulsado durante 1 segundo el botón MESH para rechazar.



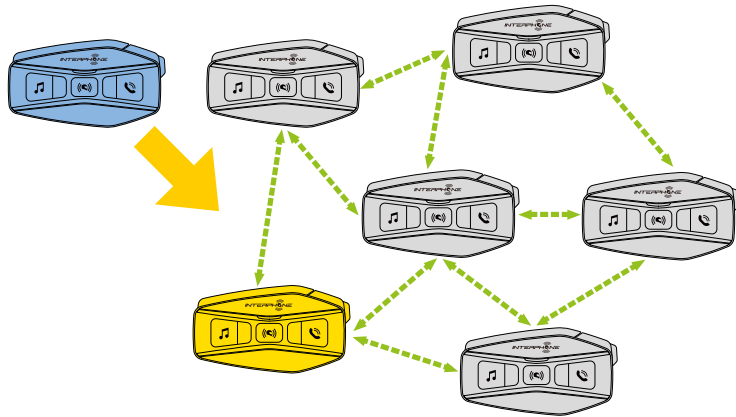
7. MESH INTERCOM

7.1 ¿Qué es la interfonía en malla?

El U-COM 16 está equipado con la tecnología MESH 2.0.

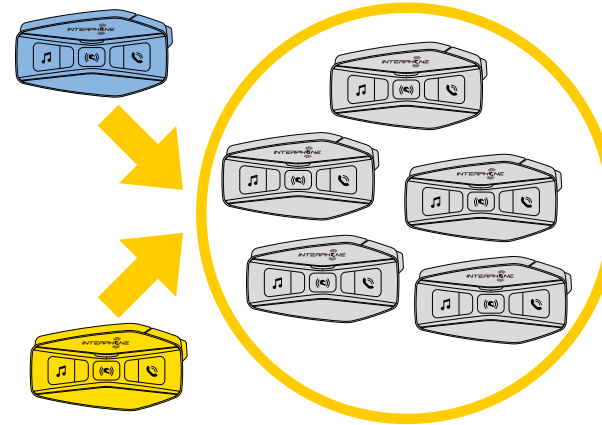
MESH 2.0 es la última evolución de la comunicación por intercomunicador MESH, que permite hablar libremente sin tener que hacer ningún emparejamiento y sin limitaciones de posición dentro del grupo.

Dentro del mismo canal de Open Mesh™ o del mismo grupo privado en Group Mesh™, los usuarios pueden hablar y disfrutar al mismo tiempo de una conversación de excelente calidad.

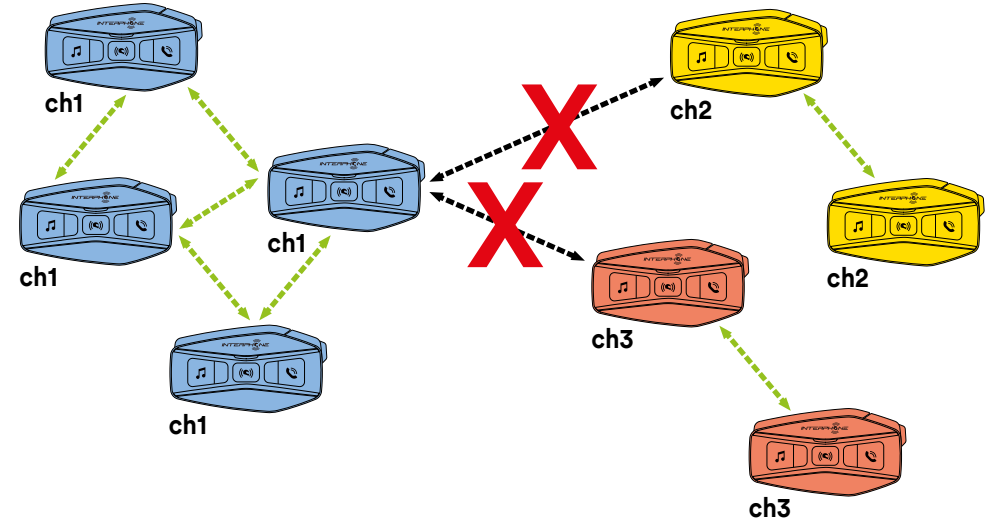


7.2 Modo OPEN MESH

El modo OPEN MESH permite la comunicación libre, en modo público, entre hasta un máximo de 24 usuarios conectados. Para hablar, es suficiente que los dispositivos estén dentro del alcance, con el modo MESH activo. El modo OPEN MESH está activo por defecto.

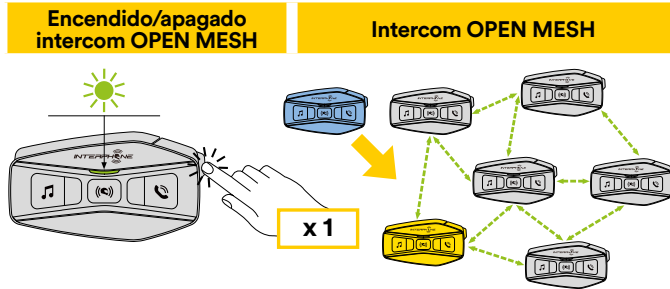


Puede elegir el canal MESH (de 1 a 9) que se utilizará para la comunicación.



7.3 Inicio de la intercomunicación en malla en modo OPEN MESH

Con el U-COM 16 encendido, pulse el botón MESH de cada unidad de control para activar el modo de comunicación. Cada unidad de control se conectará automáticamente con otras unidades simplemente hablando por el micrófono. Ajuste el volumen de la comunicación en malla según sus necesidades.



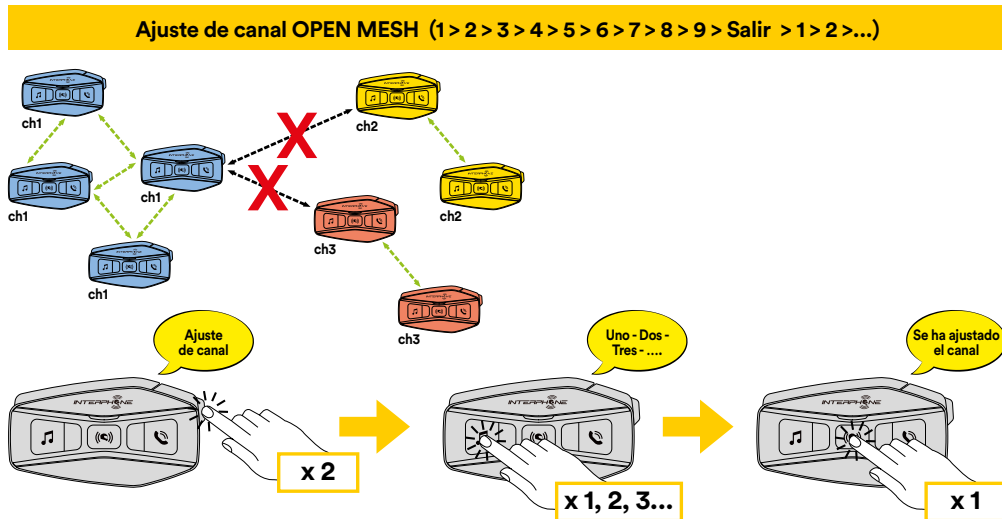
7.3.1 Selección del canal OPEN MESH

Al activar OPEN MESH, el ajuste de fábrica por defecto es el Canal1.

Sólo las unidades de control con el mismo canal activado podrán conectarse entre sí.

Puede seleccionar un canal diferente para gestionar distintos grupos de conversación.

Para cambiar de canal, pulse dos veces el botón MESH, cambie de canal pulsando el botón MÚSICA (cada pulsación avanza un canal) y confirme el canal seleccionado pulsando el botón INTERCOM (central).

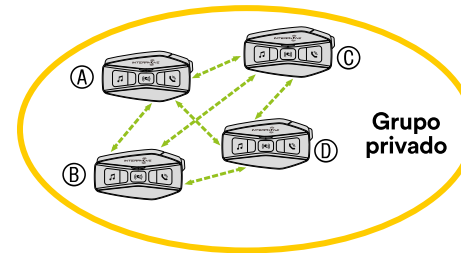


7.4 Group Mesh (disponible sólo si se activa "Funciones avanzadas" en la APP)

Group Mesh es una función de intercomunicación que permite a los usuarios unirse a una conversación de grupo cerrada / privada (a diferencia de OPEN MESH que es abierta / pública), limitada sólo a los miembros de ese grupo.

Los usuarios pertenecientes al grupo pueden comunicarse libremente entre sí cuando están en el mismo grupo privado de Group Mesh, aprovechando todas las ventajas de la tecnología MESH 2.0.

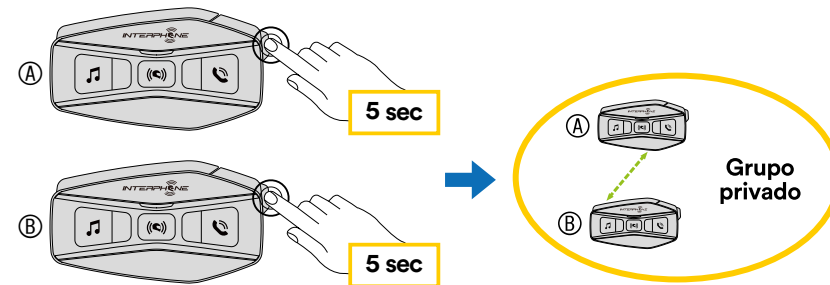
Para una conversación de intercomunicación privada utilizando Group Mesh, el primer paso es crear el grupo por usuarios. Cuando los usuarios crean un grupo privado en Group Mesh, el intercomunicador cambia automáticamente del modo Open Mesh a Group Mesh.



7.4.1 Creación de un grupo "Group Mesh"

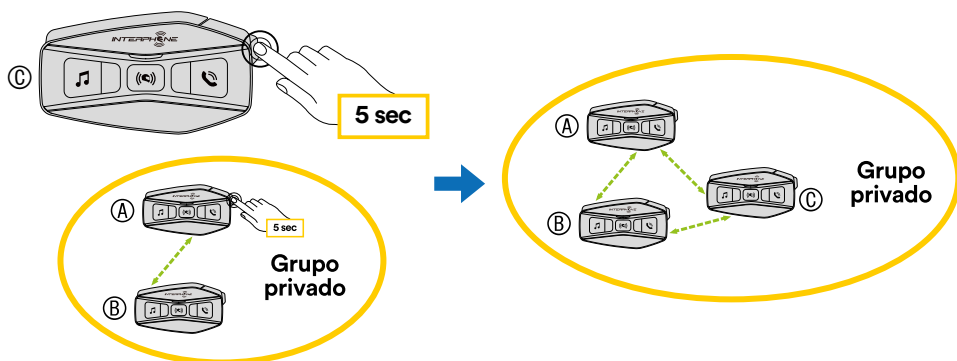
Para crear un Group Mesh se necesitan dos o más usuarios de "Open Mesh".

1. Active la función GROUP MESH en las unidades de control pulsando la tecla MESH durante 5 segundos en ambas unidades de control.



Las unidades completarán la creación del grupo y cambiarán automáticamente del modo Open Mesh al Group Mesh.

2. Uno de los miembros de un Group Mesh existente, pulsando 5 segundos el botón MESH, puede permitir que nuevos miembros se unan al Group Mesh existente.

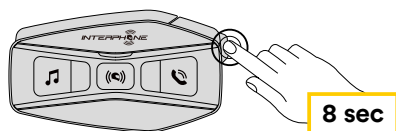


Las unidades completarán el nuevo grupo, añadiendo el nuevo miembro. El nuevo miembro pasa automáticamente de Open Mesh a Group Mesh, y un aviso de voz lo confirma.

3. Repita la operación del punto 2 para cada unidad de control que se desea añadir al grupo privado.

7.5 Reset Mesh (disponible sólo si se activa "Funciones avanzadas" en la APP)

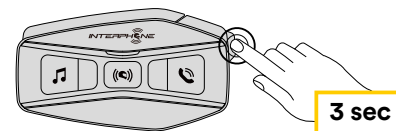
Si se activa un comando de reset de Mesh en un dispositivo, éste vuelve automáticamente al modo Open Mesh (canal 1 predeterminado). Para iniciar el reset de MESH, pulse el botón MESH durante 8 segundos.



7.6 Alternar entre los modos Open Mesh / Group Mesh

Los usuarios pueden alternar entre Open Mesh y Group Mesh y viceversa sin necesidad de efectuar el reset de Mesh. Esto permite que los usuarios conserven su información de conexión privada de Group Mesh mientras están en Open Mesh.

Para pasar de Open Mesh a Group Mesh y viceversa, pulse el botón MESH durante 3 segundos.



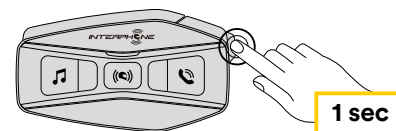
Nota: Si nunca se has unido a Group Mesh, no puede pasar de Open Mesh a Group Mesh y viceversa. Se emite la indicación de voz "No hay grupos disponibles".

7.7 Activar / desactivar el micrófono

Los usuarios pueden silenciar el micrófono durante una conversación de intercomunicación de malla.

El mismo comando se utiliza para reactivar el micrófono.

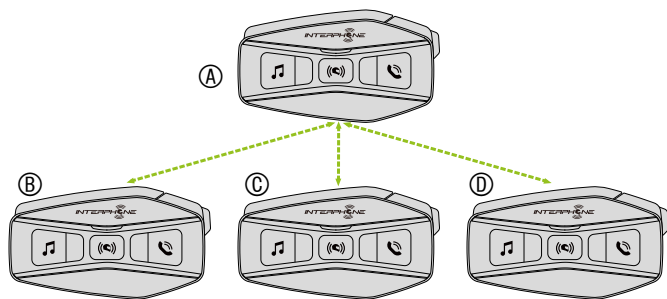
Pulse el botón MESH durante 1 segundo.



8. BLUETOOTH® INTERCOM

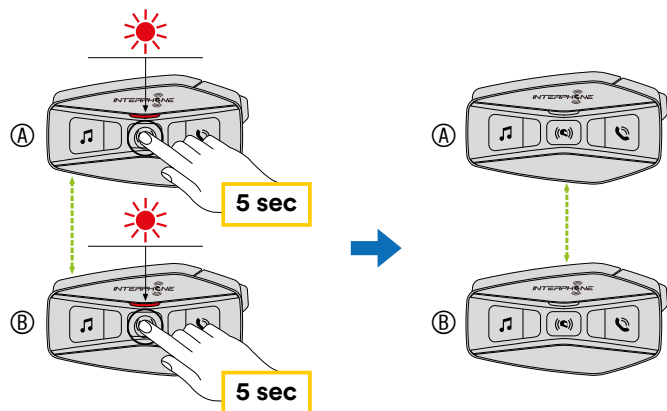
8.1 Emparejamiento de intercomunicador

El U-COM 16 puede emparejarse con hasta otras 3 unidades UCOM (o unidades Sena), como se muestra en la siguiente imagen.



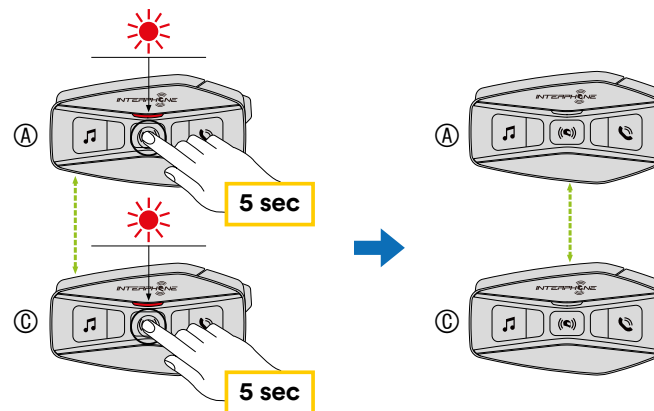
El emparejamiento sólo es necesario la primera vez: luego las unidades de control se reconocerán automáticamente.

1. Mantenga pulsado el botón central (intercomunicación) en ambas unidades A y B durante 5 segundos, hasta que se oiga la indicación de voz "emparejamiento del intercomunicador". La luz que parpadea en rojo indica que el dispositivo es ahora visible.

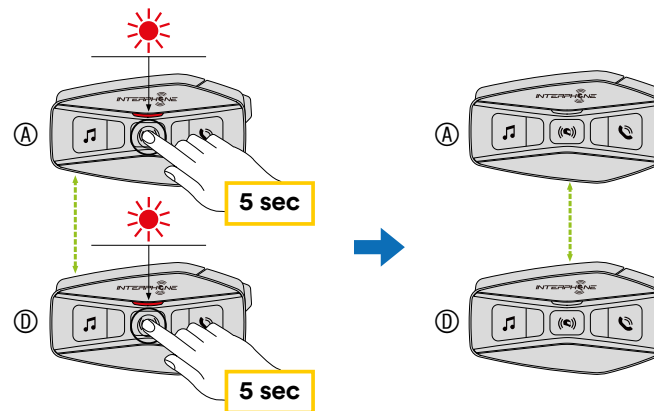


Después de unos segundos las unidades se emparejarán y comenzarán la comunicación por intercomunicador. La luz de ambas unidades parpadeará en azul dos veces.

2. Repita de nuevo el paso anterior, manteniendo pulsado el botón central (intercomunicación) en ambas unidades A y B durante 5 segundos, hasta que se oiga la indicación de voz "emparejamiento del intercomunicador".



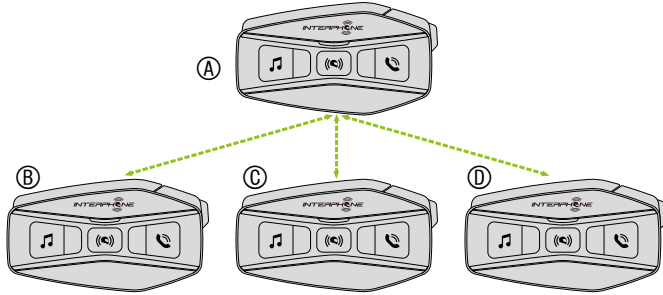
3. Repita de nuevo el proceso, manteniendo pulsado el botón central (intercomunicación) en ambas unidades A y B durante 5 segundos, hasta que se oiga la indicación de voz "emparejamiento del intercomunicador".



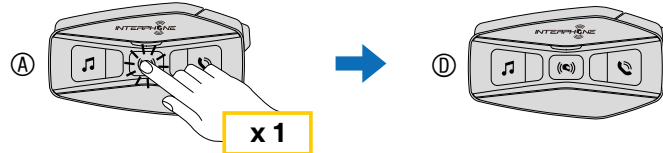
8.2 Conversación bidireccional por interfono

Después de emparejar las unidades de control, se puede iniciar la comunicación, pulsando el botón INTERCOM (botón central), según el diagrama siguiente.

1. Pulse una vez para conectar la unidad de control D.

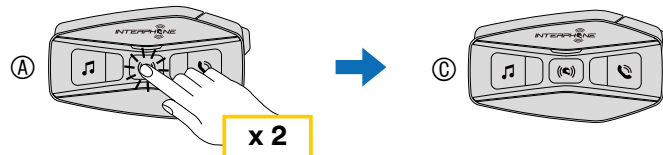


Inicio/interrupción de la conexión de intercomunicación con la unidad "D"



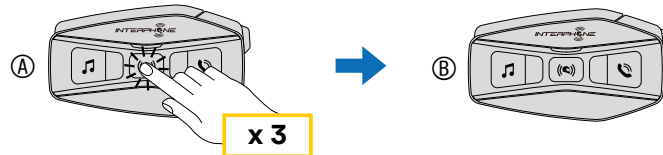
2. Pulse dos veces para conectar la unidad de control C.

Inicio/interrupción de la conexión de intercomunicación con la unidad "C"



3. Pulse tres veces para conectar la unidad de control B.

Inicio/parada de la conexión de intercomunicación con la unidad "B"



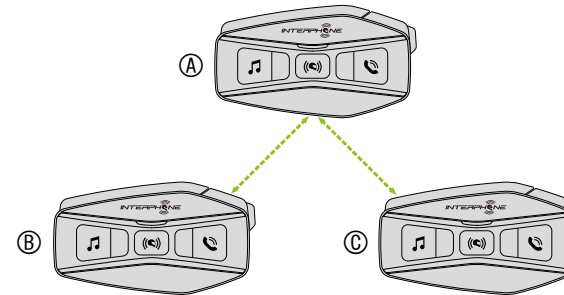
8.3 Conferencia de intercomunicación multiusuario

Las conversaciones en conferencia pueden activarse con hasta tres unidades más al mismo tiempo.

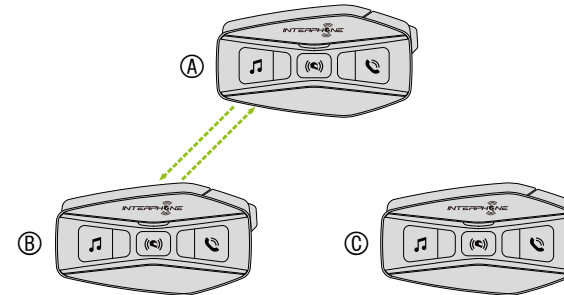
Durante la conversación de intercomunicación a tres o cuatro bandas, los teléfonos móviles se desconectan temporalmente. Sin embargo, tan pronto termina la conversación, se restablece automáticamente la conexión con el teléfono móvil.

8.3.1 Iniciar una conferencia de intercomunicación a tres bandas

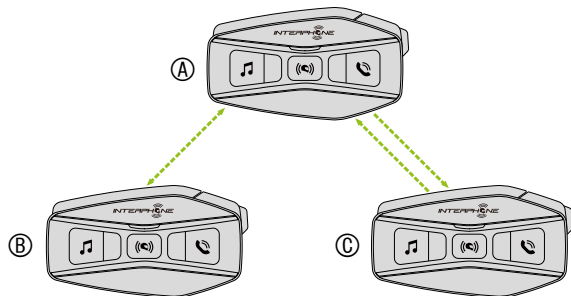
El usuario (A) puede crear una conferencia de intercomunicación a tres bandas con otras dos unidades (B y C) estableciendo dos conexiones de intercomunicación al mismo tiempo.



1. Empareje el intercomunicador (A) con los otros dos (B y C).
2. Inicie una conversación de intercomunicación con una de las dos unidades del grupo de intercomunicación. Por ejemplo, (A) puede iniciar una conversación de intercomunicación con (B). Alternativamente, (B) puede iniciar una llamada de intercomunicación con (A).



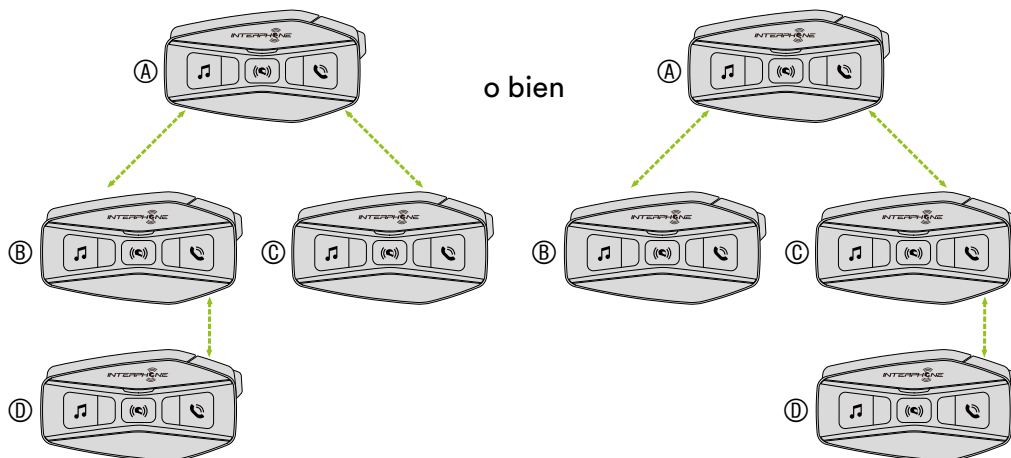
3. Entonces (A) puede llamar a (C), o (C) puede unirse a la conversación haciendo una llamada de intercomunicación a (A).



4. Ahora el usuario (A) y dos amigos (B y C) tendrán una conferencia por interfono a tres bandas.

8.3.2 Iniciar una conferencia de intercomunicación a cuatro bandas

Empareje las tres primeras unidades A, B, C como se indica en el cap. 8.3.1. Empareje D con B o con C. El nuevo participante D puede unirse a los otros tres amigos previamente conectados, creando una conferencia a cuatro bandas, haciendo una llamada por intercomunicador a B o a C.



8.3.3 Interrumpir la intercomunicación multiusuario

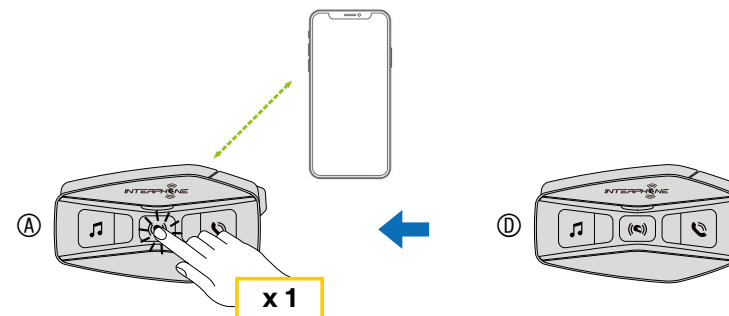
Para interrumpir todas las conexiones de intercomunicación, mantenga pulsado el botón central durante 3 segundos hasta que suene un pitido.

8.4 Conferencia telefónica tripartita con usuarios de intercomunicación

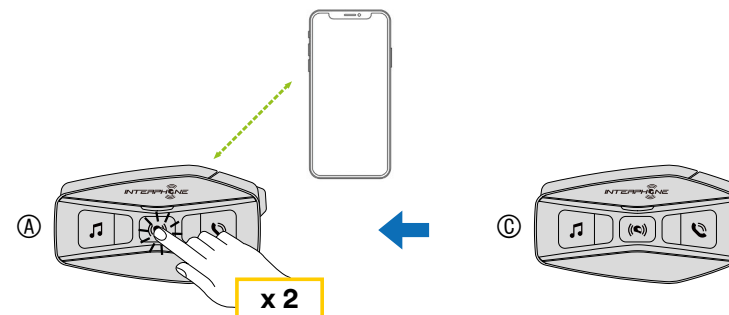
Puede tener una conferencia telefónica a tres bandas añadiendo un usuario de intercomunicación a la conversación del teléfono móvil.

Durante una llamada de teléfono móvil, pulse el botón central una, dos o tres veces, para invitar a la conversación a una de las unidades de intercomunicación (previamente emparejadas).

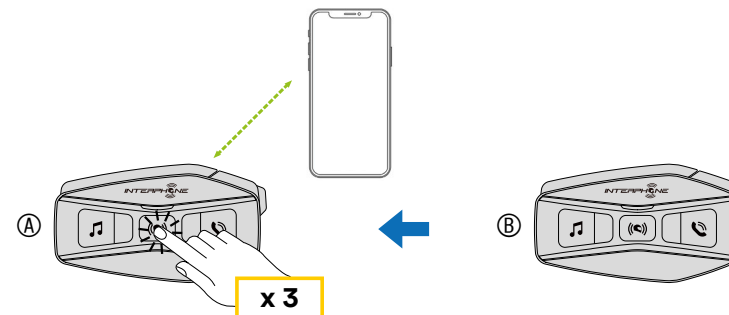
Pulse una vez para añadir la unidad D a la conferencia.



Pulse dos veces para añadir la unidad C a la conferencia.



Pulse tres veces para añadir la unidad B a la conferencia.



Repita el mismo comando para desconectar la unidad de intercomunicación de la conferencia telefónica.

Para desconectar la llamada de teléfono móvil durante una conferencia telefónica, mantenga pulsado el botón central durante 2 segundos.

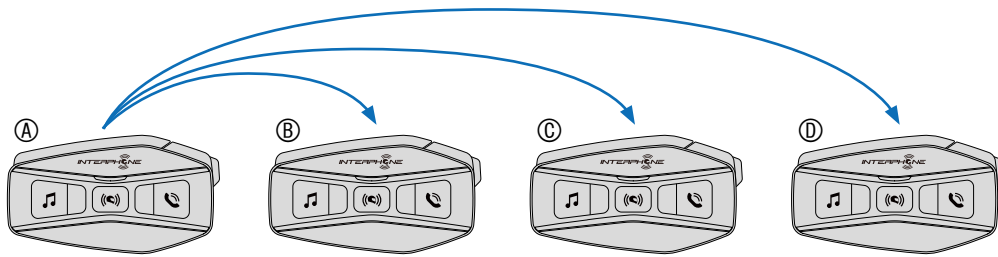
Nota: Cuando tenga una llamada entrante de intercomunicación durante una llamada de teléfono móvil, oirá dobles pitidos de tono alto.

8.5 Intercom grupal

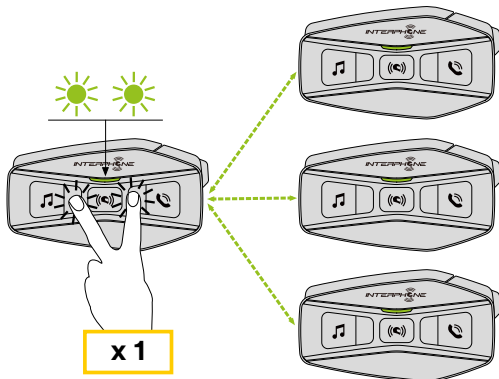
Intercom grupal es un comando que permite iniciar instantáneamente una conferencia multidireccional con tres de los últimos auriculares emparejados.

La primera unidad es la que activará la conexión de todos los miembros del grupo.

La conexión se establecerá con la misma lógica de una conferencia normal de 4 bandas.



1. Pase por el emparejamiento del intercomunicador con hasta tres auriculares con los que desee tener una intercomunicación grupal.
2. Toque simultáneamente el botón MÚSICA y el botón TEL para iniciar la Intercomunicación Grupal. El LED parpadeará en verde y se escuchará la indicación de voz "Intercom Grupal".



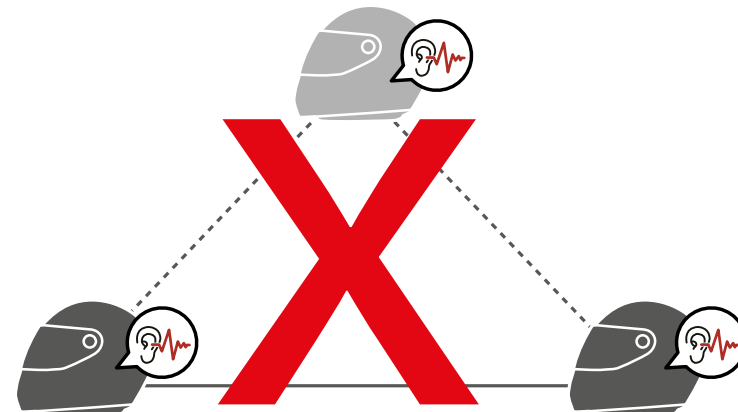
3. Cuando todos los auriculares estén conectados entre sí, todos oirán una indicación de voz: "Intercom grupal conectado".
4. Para interrumpir la Intercom Grupal, mantenga pulsado el botón central durante 5 segundos durante la Intercom Grupal. Oirá una indicación de voz: "Intercom Grupal terminada".

8.6 Conferencia de intercomunicación en malla con participante de intercomunicación Bluetooth®

Los usuarios pueden utilizar al mismo tiempo la función Bluetooth® Intercom existente y la función Mesh Intercom. En este caso, se recomienda comunicar con otros auriculares U-COM 2 o U-COM 4 (o sólo dispositivos Sena Bluetooth®) a través de la conexión de intercomunicación Bluetooth® y utilizar la intercomunicación Mesh Intercom entre dispositivos U-COM 16 (o auriculares en malla Sena). Un usuario que esté en Open Mesh o Group Mesh cuando utilice Mesh Intercom puede incluir hasta 3 de sus amigos de intercomunicación Bluetooth®. Puede iniciar una conversación bidireccional por intercomunicador con uno de sus tres amigos de intercomunicación para incluirlo en la malla.

Nota:

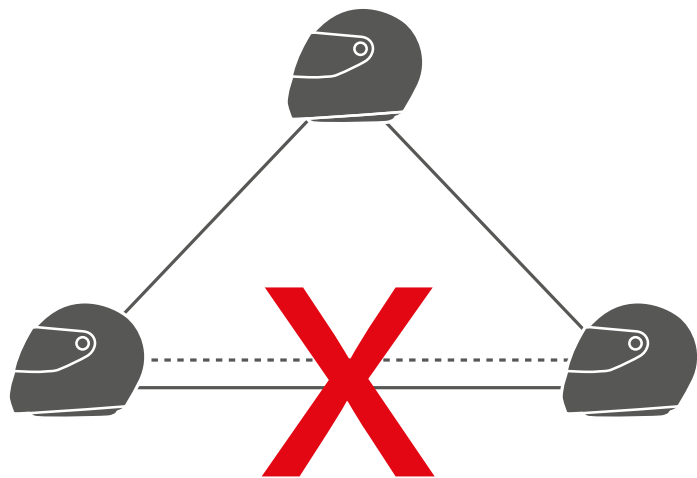
- La calidad de audio se reducirá si un U-COM 16 se conecta a 2 o más amigos de intercomunicación Bluetooth® mientras está en Open Mesh o Group Mesh cuando se utiliza Mesh Intercom.
- Si se crea un bucle cerrado, como se muestra a continuación, cada usuario experimentará graves problemas de ruido. Recomendamos evitar este tipo de bucle cerrado.



----- Bluetooth® Intercom

———— Mesh Intercom

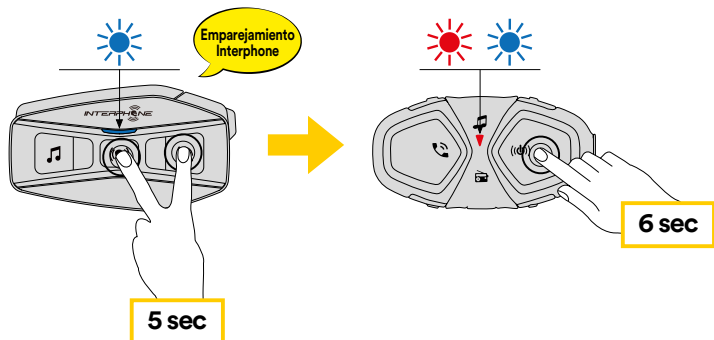
- Si se activa accidentalmente Bluetooth® Intercom durante la comunicación de Mesh Intercom entre auriculares U-COM 16, como se muestra a continuación, escuchará una indicación de voz, "Mesh Intercom desactivado, conectado Bluetooth® Intercom" cada 1 minuto. Si desactiva Bluetooth® Intercom o desactiva Mesh Intercom, ya no saldrá la indicación de voz.



----- Bluetooth® Intercom
 ————— Mesh Intercom

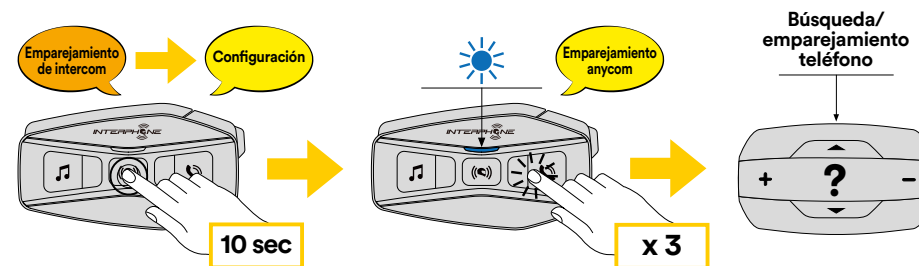
8.7 Series antiguas de Interphone

Es posible emparejar dispositivos de series Interphone anteriores pulsando, con la unidad encendida, los botones INTERCOM y TEL durante 5 segundos. A continuación, inicie el modo de emparejamiento en la segunda unidad, normalmente pulsando el botón de encendido (con la unidad de control apagada) hasta que el led parpadee en rojo/azul.



8.8 Anycom

La función Anycom permite mantener conversaciones de intercomunicación con otras marcas de intercomunicadores. Es posible emparejar el intercomunicador con un solo dispositivo no-Interphone a la vez. La distancia de intercomunicación depende del rendimiento del intercomunicador Bluetooth® conectado. Cuando se empareja un dispositivo que no es Interphone con el dispositivo Interphone, si se empareja otro dispositivo Bluetooth® a través del segundo emparejamiento de teléfono móvil, se desconectará.



1. Con el U-COM 16 encendido, entre en el menú de configuración pulsando el botón central durante 10 segundos. No suelte el botón antes de que el led se vuelva azul.
2. Pulse 3 veces el botón TEL para activar el modo de emparejamiento ANYCOM.
3. Ponga el intercomunicador no-Interphone en modo de emparejamiento telefónico.

8.9 Mesh Intercom con Anycom

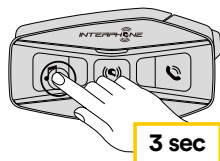
Los usuarios pueden utilizar al mismo tiempo Two-way Anycom Intercom existente y la función Mesh Intercom. En este caso, se recomienda comunicar con auriculares no-Interphone a través de la conexión Two-way Anycom y utilizar Mesh Intercom entre auriculares U-COM 16.

Un usuario que esté en Open Mesh o Group Mesh cuando utilice Mesh Intercom puede incluir un Anycom Intercom. Puede iniciar una conversación Two-way Anycom con su Anycom Intercom para incluirlo en la malla.

9. RADIO FM

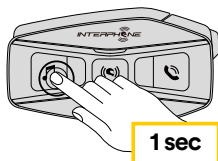
9.1 Funciones Radio FM

Pulse el botón MÚSICA durante 3 segundos para encender/apagar la RADIO FM.

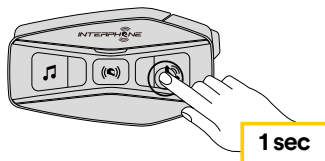


1. Para iniciar la búsqueda de emisoras de radio, pulse el botón MÚSICA o el botón TEL durante un segundo.

Emisoras hacia atrás

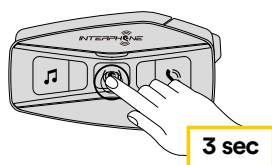


Emisoras hacia delante

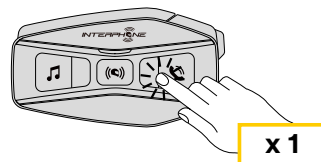
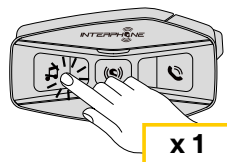


9.2. Memoria de las emisoras de radio

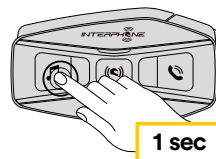
Sintonice la emisora que quiere guardar en las memorias. Pulse durante tres segundos el botón central para iniciar el procedimiento de memorización.



Recorra los número de preselección que desea guardar.



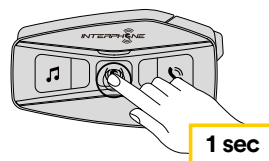
Pulse el botón MÚSICA durante un segundo para guardar la emisora.



Se sobrescribirá cualquier estación existente en esa preselección.

En U-COM 16 se pueden memorizar hasta 10 emisoras. Puede recorrer las emisoras guardadas pulsando el botón central durante un segundo, avanzando cada vez una memoria.

1 -> 2 -> 3 -> 4 -> 5 -> 6 -> 7 -> 8 -> 9 -> 10 -> 1 -> 2 -> 3 -> ...



9.3 Selección de la región

Puede seleccionar la gama de frecuencias FM adecuada para su ubicación desde el Device Manager (disponible para PC y MAC en www.interphone.com) o la aplicación INTERPHONE UNITE. Con la configuración de la región, puede optimizar la función de búsqueda para evitar rangos de frecuencia innecesarios.

AJUSTES:

Todo el mundo 76,0 ~ 108,0 MHz ± 100 kHz

América del Norte, América del Sur y Australia 87,5 ~ 107,9 MHz ± 200 kHz

Asia y Europa 87,5 ~ 108,0 MHz ± 100 kHz

Japón 76,0 ~ 95,0 MHz ± 100 kHz

9.4 Memorización temporal de emisoras (con las "Funciones avanzadas" activadas desde la APP o el Device Manager)

La función de MEMORIZACIÓN TEMPORAL busca y guarda automáticamente las 10 emisoras de radio más cercanas, sin cambiar las emisoras preseleccionadas existentes.

Para activar la función, pulse 3 veces rápidamente el botón MÚSICA. Las emisoras preseleccionadas temporalmente se cancelan al reiniciar el intercomunicador.

10. COMANDOS DE VOZ

El comando de voz del intercomunicador le permite realizar ciertas operaciones utilizando sólo la voz. Puede controlar el intercomunicador completamente con manos libres utilizando el reconocimiento vocal. Puede configurar otro idioma en la aplicación UNITE de Interphone. Si selecciona un idioma que no admite comandos de voz, éstos sólo funcionarán en inglés. Es posible ver la lista de comandos de voz de otro idioma en la aplicación UNITE de Interphone.

El resultado de los comandos de voz puede variar en función de las condiciones ambientales, como la velocidad de conducción, el tipo de casco y los ruidos ambientales.

Para mejorar el resultado, minimice el ruido del viento en el micrófono utilizando una cubierta de esponja para el micrófono y cerrando la visera del casco. Se recomienda mantener un tono de voz normal incluso en condiciones de fuerte ruido ambiental; el resultado del reconocimiento de comandos es peor si los comandos se dan gritando fuerte o si el micrófono está demasiado cerca o demasiado lejos de la boca.

Lista de comandos de voz

Acción	Mando
Activar Mesh Intercom	Hey Interphone, Activar Mesh
Desactivar Mesh Intercom	Hey Interphone, Apagar Mesh
Cambiar a Open Mesh	Hey Interphone, Open Mesh
Cambiar a Mesh privado	Hey Interphone, Group Mesh
Crear un grupo Mesh privado	Hey Interphone, agrupamiento de Mesh

Acción	Mando
Emparejamiento del intercomunicador Bluetooth®	Hey Interphone, emparejar intercom
Inicio/finalización de cada intercomunicador uno	Hey Interphone, intercom uno
Inicio/finalización de cada intercomunicador dos	Hey Interphone, intercom dos
Inicio/finalización de cada intercomunicador tres	Hey Interphone, intercom tres
Terminar intercomunicador Bluetooth®	Hey Interphone, cortar intercom

Acción	Mando
Emparejar teléfono	Hey Interphone, emparejar teléfono
Responder a una llamada entrante	Diga
Ignorar una llamada entrante	Ignorar
Google assistant	Hey Google
Siri	Hey Siri

Acción	Mando
Reproducir música	Hey Interphone, reproducir música
Pausar música	Hey Interphone, detener música
Activar la radio FM	Hey Interphone, radio FM activada
Desactivar la radio FM	Hey Interphone, radio FM apagada
Música: pista siguiente/FM: preconfiguración siguiente	Hey Interphone, siguiente
Música: pista anterior/FM: preconfiguración anterior	Hey Interphone, anterior
Comprobar la batería	Hey Interphone, comprobar batería
Subir volumen	Hey Interphone, subir volumen
Bajar volumen	Hey Interphone, bajar volumen

11. PRIORIDAD DE LAS FUNCIONES Y ACTUALIZACIONES DE FIRMWARE

11.1 Prioridad de las funciones

El auricular prioriza los dispositivos conectados en el siguiente orden:

1. (Más alta) Teléfono móvil
2. Modo de comando de voz
3. Mesh Intercom/ Bluetooth® Intercom
4. Compartir música a través de Bluetooth® estéreo
5. Radio FM
6. Música estéreo con Bluetooth®

Una función de menor prioridad es interrumpida por una función de mayor prioridad. Por ejemplo, la música estéreo será interrumpida por una conversación de intercomunicación; una conversación de intercomunicación será interrumpida por una llamada de teléfono móvil entrante.

11.2 Actualizaciones de firmware

El auricular admite actualizaciones de firmware. Mediante la utilidad Device Manager (disponible para PC y MAC en www.interphone.com), se puede actualizar el firmware.

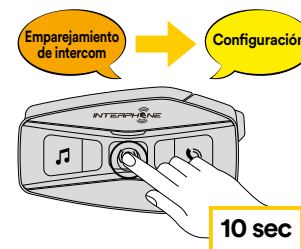
El cable de alimentación y datos USB (USB-C) debe estar conectado a su ordenador; a continuación, inicie Device Manager en el ordenador y siga las instrucciones paso a paso.

La APP Interphone Unite puede comprobar la versión del firmware presente en el auricular e informarle en caso de que haya disponible un firmware más reciente, pero la APP no puede flashear el nuevo firmware en el auricular.

12. AJUSTE DE LA CONFIGURACIÓN

12.1 Ajuste de la configuración de los auriculares

Con el U-COM 16 encendido, mantenga pulsado el botón central durante 10 segundos para entrar en el menú de ajustes. No suelte el botón hasta que la luz del led sea azul.



Para recorrer los ajustes, pulse una vez el botón MÚSICA o el botón TEL.

1. Emparejamiento de teléfonos
2. Emparejamiento del segundo teléfono móvil
3. Emparejamiento selectivo de teléfono (emparejar un dispositivo sólo con el perfil HFP)
4. Emparejamiento selectivo de medios (emparejar un dispositivo sólo con el perfil A2DP)
5. Emparejamiento de GPS

Para confirmar las siguientes opciones del menú de configuración, pulse una vez el botón CENTRAL.

6. Borrar todos los emparejamientos
7. Emparejamiento Anycom
8. Restauración de los valores de fábrica
9. Salir

12.1.1 Borrar todos los emparejamientos

Borra todos los emparejamientos Bluetooth® guardados en el dispositivo.

12.2 Ajustes de dispositivo

Puede cambiar la configuración del dispositivo desde la utilidad Device Manager (disponible para PC y MAC en www.interphone.com) o desde la aplicación Interphone UNITE.

Atención: el ajuste "Funciones avanzadas" habilita las siguientes funciones del auricular:

- El modo MESH privado llamado "GROUP MESH"
- Reset Mesh
- Marcación rápida múltiple de teléfonos
- Conferencia intercom + llamada telefónica
- Búsqueda inteligente de emisoras FM

12.2.1 Marcación rápida

Asigne números de teléfono para la marcación rápida para hacer una llamada telefónica rápidamente.

12.2.2 Ajuste de los canales (por defecto: canal 1)

Si se notan interferencias en la comunicación Open Mesh porque otros grupos también están utilizando el canal 1 (predeterminado), cambie de canal. Puede seleccionar uno de entre los canales de 1 a 9.

12.2.3 Idioma de la unidad de control

Puede seleccionar el idioma del dispositivo. El idioma seleccionado se mantiene incluso cuando se reinicia el auricular

12.2.4 Ecualizador de audio (predeterminado: Off)

Puedes utilizar el Ecualizador de audio para aumentar/disminuir el nivel de decibelios de diferentes rangos de frecuencia de audio.

- Balance ajustará todos los rangos de frecuencia al mismo nivel de volumen (0 dB).
- El refuerzo de graves Bass Boost aumentará el rango de graves del audio (20 Hz - 250 Hz).
- Mid Boost aumentará el rango medio del audio (250 Hz - 4 kHz).
- El refuerzo de agudos Treble Boost aumentará el rango alto del audio (4 kHz - 20 kHz).

12.2.5 VOX Phone (predeterminado: activado)

Si esta función está activada, se puede responder por voz a las llamadas entrantes. Cuando oiga el tono de una llamada entrante, puede responder al teléfono diciendo una palabra como "Hola" en voz alta o soplando en

el micrófono. La función VOX Phone se desactiva temporalmente si está conectado al intercomunicador. Si esta función está desactivada, tiene que tocar el botón central para responder a una llamada entrante.

12.2.6 VOX Intercom (predeterminado: desactivado)

Si el VOX Intercom está activado, puede iniciar una conversación por voz con el último intercomunicador conectado. Cuando quiera iniciar el intercomunicador, diga una palabra como "Hola" en voz alta o sople en el micrófono. Si inicia una conversación de intercomunicación mediante este comando de voz, el intercomunicador finaliza automáticamente cuando usted y su amigo en intercomunicación permanecen en silencio durante 20 segundos. Sin embargo, si inicia manualmente una conversación de intercomunicación tocando el botón central, tiene que terminar la conversación de intercomunicación manualmente. Si inicia el intercomunicador mediante comando de voz y lo finaliza manualmente tocando el botón central, no podrá iniciar el intercomunicador por voz temporalmente. En este caso, tiene que tocar el botón central para reiniciar el intercomunicador. Esto sirve para evitar repetidas conexiones involuntarias del intercomunicador por un fuerte ruido del viento. Después de reiniciar el auricular, puede volver a iniciar el intercomunicador mediante comando de voz.

12.2.7 VOX Sensitivity (predeterminado: 3)

La sensibilidad de VOX puede ajustarse en función del entorno de conducción. El nivel 5 es el ajuste de sensibilidad más alto y el nivel 1 es el más bajo.

12.2.8 Bluetooth® Intercom Audio Multitasking (predeterminado: desactivado)

La multitarea de audio (Bluetooth® Intercom Audio Multitasking y Mesh Intercom Audio Multitasking) le permite mantener una conversación de intercomunicación mientras escucha simultáneamente música, radio FM o instrucciones del GPS. El audio superpuesto se reproduce en segundo plano con un volumen bajo siempre que haya una conversación de intercomunicación y volverá al volumen normal una vez que termine la conversación.

La función Mesh Intercom Audio Multitasking está siempre activada.

Nota:

- Para que la multitarea de audio Bluetooth® Intercom Audio Multitasking funcione correctamente, es necesario apagar y encender el auricular. Reinicie el auricular.
- La multitarea de audio Bluetooth® Intercom Audio Multitasking se activará durante las conversaciones de intercomunicación bidireccionales con un auricular que también admita esta función.

- Es posible que algunos dispositivos GPS no admitan esta función.
- La función de multitarea de audio puede configurarse a través de los ajustes de sensibilidad de la superposición de audio Intercom-Audio Overlay Sensitivity y de gestión del volumen de la superposición de audio Audio Overlay Volume Management.

12.2.9 Intercom-Audio Overlay Sensitivity (predeterminado: 3)

El volumen de la música, de la radio FM y del GPS bajará para reproducirse en segundo plano si habla por el intercomunicador mientras se reproduce el audio superpuesto. Puede ajustar la sensibilidad del intercomunicador para activar este modo de audio de fondo. El nivel 1 tiene la menor sensibilidad y el nivel 5 tiene la mayor sensibilidad.

Nota: Si su voz no es más fuerte que la sensibilidad del nivel seleccionado, el audio superpuesto no bajará.

12.2.10 Audio Overlay Volume Management (predeterminado: desactivado)

La música, la radio FM y el audio superpuesto del GPS bajan de volumen cuando hay una conversación en curso con el intercomunicador. Si está activada la gestión del volumen de la superposición de audio Audio Overlay Volume Management, el nivel de volumen del audio superpuesto no bajará durante una conversación de intercomunicación.

12.2.11 HD Intercom (predeterminado: activado)

HD Intercom mejora el audio del intercomunicador bidireccional de calidad normal a calidad HD. HD Intercom se desactiva temporalmente cuando entra en intercomunicación multidireccional. Si esta función está desactivada, el audio de intercomunicación bidireccional pasa a tener una calidad normal.

Nota:

- La distancia de intercomunicación de HD Intercom es relativamente más corta que la del intercomunicador normal.
- HD Intercom se deshabilita temporalmente cuando se activa la multitarea de audio del intercomunicador Bluetooth® Intercom Audio Multitasking.

12.2.12 HD Voice (predefinido: activado)

HD Voice le permite comunicarse en alta definición durante las llamadas telefónicas. Esta función aumenta la calidad para que el audio sea nítido y claro durante las conversaciones telefónicas.

Si está activada la función HD Voice, la conferencia telefónica tripartita con participante de intercomunicación no estará disponible.

Nota:

- Consulte con el fabricante del dispositivo Bluetooth® que se conectará al auricular para saber si es compatible con HD Voice.
- HD Voice se activa solamente si Bluetooth® Intercom Audio Multitasking está desactivada.

12.2.13 Smart Volume Control (predeterminado: desactivado)

La activación del control de volumen inteligente modifica automáticamente el nivel de volumen de los altavoces en función del nivel de ruido del entorno. Puede activarlo ajustando la sensibilidad a baja, media o alta.

12.2.14 Sidetone (predeterminado: desactivado)

El tono local es la retroalimentación audible de su propia voz. Le ayuda a hablar de forma natural al nivel correcto según las condiciones de ruido del casco. Si esta función está activada, podrá escuchar lo que dice durante una conversación por intercomunicación o una llamada telefónica.

12.2.15 Voice Prompt (predeterminado: activado)

Puede desactivar los avisos de voz mediante los ajustes de configuración del software, pero los siguientes avisos de voz siempre están activados.

- Menú de configuración del auricular, indicador de nivel de batería, marcación rápida, funciones de radio FM.

12.2.16 Ajuste de RDS AF (predeterminado: desactivado)

El ajuste de frecuencia alternativa (AF) del sistema de datos de radio (RDS) permite al receptor resintonizar la segunda frecuencia cuando la primera señal se vuelve demasiado débil. Con RDS AF activado en el receptor, se puede utilizar una emisora de radio con más de una frecuencia.

12.2.17 Guía de emisoras FM (predefinido: activado)

Cuando está activada la guía de emisoras de FM, las frecuencias de las emisoras de FM se indican por voz al seleccionar las emisoras preseleccionadas. Cuando la guía de emisoras de FM está desactivada, no se darán las indicaciones de voz sobre las frecuencias de las emisoras de FM mientras se seleccionan las emisoras preseleccionadas.

12.2.18 Advanced Noise Control™ (predeterminado: activado)

Cuando el control de ruido avanzado está activado, se reduce el ruido de fondo durante una conversación por intercomunicación. Cuando está desactivado, el ruido de fondo se mezcla con su voz durante la intercomunicación.

13. SOLUCIÓN DE PROBLEMAS

Visite www.interphone.com para ver tutoriales en vídeo y respuestas a las preguntas más frecuentes.

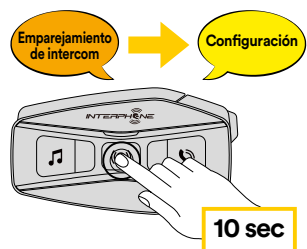
13.1 Restablecimiento de fallos

Cuando el intercomunicador no funciona correctamente, es posible reiniciar la unidad fácilmente, simplemente desconectando la batería durante unos segundos.

Nota: El reinicio después de un error no restablecerá la configuración de fábrica del intercomunicador.

13.2 Restablecimiento de fábrica

Para borrar todos los ajustes y empezar de cero, el auricular puede restaurarse a los ajustes predeterminados de fábrica mediante la función de restablecimiento de fábrica Factory Reset.



Con el U-COM 16 encendido, entre en el menú de configuración pulsando el botón de encendido durante 10 segundos. Asegúrese de no soltar el botón antes de que el LED se vuelva azul; escuchará el mensaje que confirma la activación del menú de configuración.

Pulse dos veces el botón TEL hasta que oiga el mensaje "Factory Reset". Pulse una vez el botón CENTRAL para confirmar. Se emitirá un anuncio de voz para confirmarlo: "Reinicio del auricular, adiós".